

Ergänzende Installationsanleitung Vodafone EasyBox 904 LTE

Diese kurze Anleitung ergänzt die beiliegende Installationsanleitung Vodafone EasyBox 904 LTE. Sie erfahren hier **Details zur LTE-Aktivierung** – und Infos zu Ihrer **festen IP-Adresse**, falls Sie eine gebucht haben. Die brauchen Sie z.B. für den Betrieb eigener Server. Eine komplette Anleitung zur Vodafone EasyBox 904 LTE finden Sie auf Ihrer CD. Die haben Sie zusammen mit Ihrem Anschluss bekommen.

So richten Sie den Konfigurationsrechner für DHCP ein

Sie konfigurieren Ihre EasyBox über einen Rechner. Dafür muss dieser Rechner seine IP-Adresse dynamisch über **DHCP** beziehen (Dynamic Host Configuration Protocol). Das ist die **Standard-Einstellung**, mit der die meisten Rechner vorbelegt sind. Ist das bei Ihrem Konfigurationsrechner nicht so? Dann konfigurieren Sie ihn in Ihrem Netzwerk mit diesen **TCP/IP-Eigenschaften**:

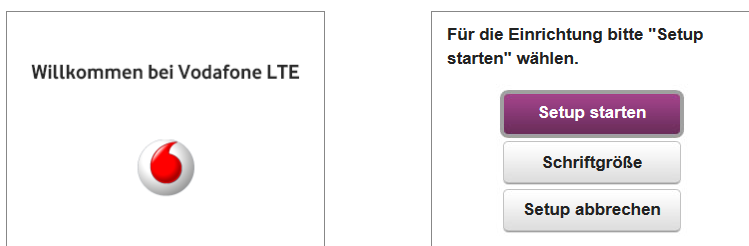
Parameter	Auswahl
IPv4-Adresse	automatisch beziehen
DNS-Server-Adresse	automatisch beziehen

So bereiten Sie die Einrichtung vor

Stecken Sie die SIM-Karte ein – so wie in der Installationsanleitung. Den **Konfigurationsrechner** sollten Sie **noch nicht anschließen**. Das brauchen Sie erst bei der LTE-Aktivierung.

So aktivieren Sie LTE

- Schalten Sie die EasyBox ein und warten Sie den Startvorgang ab.
Auf dem LCD-Display sehen Sie den Begrüßungsbildschirm, danach den Setup-Assistenten:

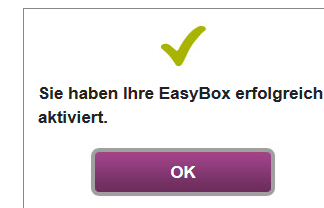
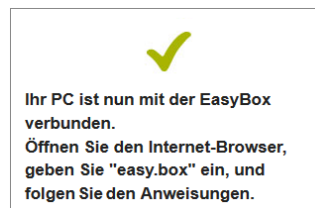


- Drücken Sie die Taste **OK** der Navigation. So starten Sie das Setup.
- Drücken Sie bei der nächsten Abfrage die Taste **☑** (unten). So wählen Sie **PC** aus (graue Umrandung):



- Bestätigen Sie Ihre Auswahl mit der Taste **OK**.
- Folgen Sie der weiteren Anleitung. So verbinden Sie den Rechner über Kabel oder WLAN mit der EasyBox.

- Warten Sie die automatische Konfiguration ab. Geben Sie nach Aufforderung in der Adressleiste Ihres Internet-Browsers **easy.box** ein. Damit öffnen Sie die Web-Benutzeroberfläche.
- Folgen Sie der Anleitung des Assistenten auf der Web-Benutzeroberfläche. Suchen Sie bei Bedarf einen Standort mit besserer Signalstärke. Warten Sie den Aktivierungsvorgang Ihrer EasyBox ab. Wenn alles klappt, bekommen Sie eine Erfolgsmeldung.



Hinweis: Wenn Sie als **Bestandskunde** eine **festen statische IPv4-Adresse** hinzubuchen, müssen Sie die (zu einem früheren Zeitpunkt aktivierte) EasyBox für eine Stunde vom Stromnetz trennen. In dieser Zeit wird die EasyBox von der dynamischen auf die feste statische IP-Adresse umgestellt, mit der Sie danach surfen.

Auf dem LCD-Display der EasyBox sehen Sie das Hauptmenü. Willkommen: Im Browser sehen Sie den Login-Bereich:



So ermitteln Sie Ihre statische IP-Adresse

Haben Sie eine optionale feste IP-Adresse für Ihren Anschluss gebucht – z.B. für den Betrieb eigener Server? Dann müssen Sie die Server entsprechend konfigurieren. Die IP-Adresse finden Sie auf der Web-Benutzeroberfläche der EasyBox: über **easy.box** im Menü **Status & Hilfe – Status** unter **IP-Adresse**:

