


USER GUIDE

LG-H525n

Vielen Dank, dass Sie sich für LG entschieden haben. Bitte lesen Sie dieses Benutzerhandbuch sorgfältig durch, bevor Sie das Gerät zum ersten Mal verwenden. Nur so ist die sichere und ordnungsgemäße Verwendung des Geräts gewährleistet.

- Verwenden Sie ausschließlich Originalzubehör von LG. Die im Lieferumfang enthaltenen Komponenten wurden speziell für dieses Gerät entwickelt und sind möglicherweise nicht mit anderen Geräten kompatibel.
- Dieses Gerät wird wegen seiner Touchscreen-Tastatur für Sehbehinderte nicht empfohlen.
- Die Beschreibungen basieren auf den Standardeinstellungen des Geräts.
- Die Standard-Apps auf dem Gerät unterliegen Aktualisierungen. Der Support für die Apps kann ohne vorherige Ankündigung eingestellt werden. Bei Fragen zu Apps, die mit dem Gerät bereitgestellt werden, wenden Sie sich bitte an das LG Service Center. Bezüglich Apps, die vom Benutzer installiert werden, wenden Sie sich bitte an den zuständigen Dienstanbieter.
- Änderungen am Betriebssystem des Geräts oder die Installation von Software aus inoffiziellen Quellen können zu Schäden am Gerät und zur Beschädigung von Daten oder zu Datenverlust führen. Solche Aktionen gelten als Verstoß gegen die Lizenzvereinbarung von LG und führen zum Erlöschen der Garantie.
- Einige Inhalte und Abbildungen weichen je nach Region, Dienstanbieter, Softwareversion oder OS-Version möglicherweise von Ihrem Gerät ab und unterliegen Änderungen ohne Vorankündigung.

Nützliche Hinweise

 WARNUNG	Situationen, die zu Verletzungen der eigenen Person oder anderer Personen führen könnten
Achtung!	Situationen, die zu Schäden am Gerät oder an anderen Geräten führen könnten
HINWEIS	Hinweis oder zusätzliche Informationen
TIPP!	Tipps zur Verwendung einer Funktion

Inhaltsverzeichnis






Richtlinien für den sicheren und effizienten Gebrauch	4	Google-Konto erstellen.....	44
Wichtiger Hinweis.....	18	Bei Ihrem Google-Konto anmelden.....	44
Ihr neues Mobiltelefon.....	21	Mit Netzwerken und Geräten verbinden	46
Telefonaufbau	21	Wi-Fi	46
Einsetzen von SIM- oder USIM-Karte und Akku	23	Bluetooth.....	47
Laden des Akkus	25	Wi-Fi Direct	48
Einsetzen einer Speicherkarte.....	26	Übertragen von Daten zwischen einem PC und dem Gerät.....	49
Entfernen der Speicherkarte	27	Anrufe.....	50
Gerät sperren und entsperren	28	Sprachanruf tätigen	50
Ihr Homescreen	30	Kontakte anrufen	50
Touchscreen-Tipps	30	Annehmen oder Abweisen eines Anrufs	50
Homescreen	31	Neuer Anruf	51
Homescreen anpassen	33	Anruflisten anzeigen	51
Zu den zuletzt verwendeten Anwendungen zurückkehren	34	Anrufeinstellungen.....	52
Benachrichtigungs-Panel	34	Kontakte.....	53
Bildschirmtastatur	38	Kontakte suchen.....	53
Sonderfunktionen	39	Neuen Kontakt hinzufügen.....	53
Gesture Shot.....	39	Favoritenliste	53
Kurzsicht.....	40	Eine Gruppe erstellen.....	54
KnockON	40	Nachrichten	55
Knock Code	41	Nachrichten senden.....	55
QuickMemo+.....	41	Konversations-Ansicht	56
Google-Konto einrichten	44	Nachrichteneinstellungen ändern.....	56

E-Mail.....	57	Anzeige	82
Verwalten von E-Mail-Konten	57	Allgemein	84
Arbeiten mit Kontoordnern	57		
E-Mail-Nachrichten verfassen und senden	58	App LG Bridge	91
Kamera und Video.....	59	Software-Update für das Mobiltelefon ..	94
Kameraoptionen im Sucher.....	59	Software-Update für das Mobiltelefon	94
Erweiterte Einstellungen	60	Info zu diesem Benutzerhandbuch	96
Aufnehmen eines Fotos	61	Info zu diesem Benutzerhandbuch	96
Nach Aufnahme eines Fotos.....	61	Marken	97
Videos aufzeichnen.....	62	Zubehör	98
Nach Aufnahme eines Videos	63	Fehlerbehebung	99
Galerie.....	63	Häufig gestellte Fragen	103
Multimedia	67		
Musik	67		
Dienstprogramme	70		
Uhr	70		
Rechner.....	71		
Kalender	72		
Sprachmemo	72		
Sprachsuche	72		
Downloads	73		
FM-Radio.....	73		
Webbrowser	74		
Internet.....	74		
Chrome	75		
Einstellungen	77		
Netzwerke	77		
Töne & Benachrichtigungen	80		

Richtlinien für den sicheren und effizienten Gebrauch

Symbol	Beschreibung
	Lesen Sie diese Hinweise zum sicheren Gebrauch dieses drahtlosen Geräts.
	Fahren Sie immer äußerst vorsichtig, um die Unfallgefahr zu minimieren. Verwenden Sie Ihr drahtloses Gerät nicht während der Fahrt.
	Des Weiteren wurde das Gerät für die Nutzung mit einem Abstand von 1,5 cm zwischen dem Körper des Nutzers und der Rückseite des Telefons getestet. Gemäß der FCC-Richtlinie für HF-Signale muss ein Mindestabstand von 1 cm zwischen dem Körper des Nutzers und der Rückseite des Telefons eingehalten werden. Weitere Informationen dazu finden Sie im Benutzerhandbuch.
	Bewahren Sie dieses Gerät oder dazugehörige Zubehörteile außerhalb der Reichweite von Kindern auf, und lassen Sie sie nicht damit spielen. Das Gerät enthält Kleinteile mit scharfen Kanten, die Verletzungen verursachen oder abbrechen und eine Erstickungsgefahr darstellen können.
	Das Gerät kann laute Töne erzeugen.
	Hersteller von Herzschrittmachern empfehlen, dass ein Mindestabstand von 15 cm zwischen anderen Geräten und einem Herzschrittmacher eingehalten wird, um mögliche Störungen zu vermeiden.

Symbol	Beschreibung
	Schalten Sie Ihr Telefon in Krankenhäusern, Kliniken und Gesundheitseinrichtungen aus, wenn Sie dazu aufgefordert werden. Dies soll mögliche Störungen empfindlicher medizinischer Geräte verhindern.
	Schalten Sie Ihr drahtloses Gerät aus, wenn Sie vom Flughafenpersonal oder an Bord eines Flugzeuges dazu aufgefordert werden. Für weitere Informationen zur Verwendung von drahtlosen Geräten an Bord eines Flugzeuges, fragen Sie das Flugzeugpersonal. Falls das Gerät über einen „Flugmodus“ verfügt, muss dieser vor dem Einsteigen ins Flugzeug aktiviert werden.
	Schalten Sie das (drahtlose) Gerät aus, wenn Sie ein Gebiet betreten, in dem Explosionen auftreten können, oder in dem es Anweisungen gibt, „Funksprechgeräte“ oder „elektronische Geräte“ auszuschalten, um Störungen bei der Auslösung von Explosionen zu verhindern.
	Beispiele für explosionsgefährdete Orte inklusive jeder Art von Tankstellen sind Schiffsräume, Einrichtungen für den Transport oder die Speicherung von Treibstoff und Chemikalien und Orte, an dem die Luft Chemikalien oder Partikel wie Körnchen, Staub oder Metallpulver enthält.
	Das Gerät kann hell aufleuchten oder blinken.
	Setzen Sie Ihr Gerät oder dazugehörige Zubehörteile nicht offenem Feuer aus.
	Setzen Sie Ihr Gerät oder dazugehörige Zubehörteile nicht magnetischen Medien (Disketten, Kreditkarten usw.) aus.

Symbol	Beschreibung
	Setzen Sie Ihr Gerät oder dazugehörige Zubehörteile nicht extremen Temperaturen aus.
	Setzen Sie Ihr Gerät oder dazugehörige Zubehörteile nicht Flüssigkeiten oder Feuchtigkeit aus.
	Versuchen Sie nicht, das Gerät oder dazugehörige Zubehörteile auseinanderzunehmen. Wenden Sie sich hierfür an autorisiertes Personal.
	Dieses Gerät verwendet wie jedes andere drahtlose Gerät Radiosignale, die natürlicherweise nicht immer eine einwandfreie Verbindung garantieren können. Vertrauen Sie daher für Notrufe nie ausschließlich auf drahtlose Geräte.
	Verwenden Sie ausschließlich zugelassenes Zubehör.

Lesen Sie diese einfachen Richtlinien sorgfältig durch. Die Nichtbeachtung dieser Richtlinien kann gefährlich oder gesetzeswidrig sein.

Sollte eine Störung auftreten, sorgt ein in Ihrem Gerät integriertes Software-Tool dafür, dass ein Fehlerprotokoll erstellt wird. Dieses Tool erfasst nur Informationen über die aufgetretene Störung wie z. B. Signalstärke, Cell ID Position bei plötzlichem Gesprächsabbruch und geladene Anwendungen. Das Protokoll dient ausschließlich dazu, die Ursache der Störung zu bestimmen. Die Protokolle sind verschlüsselt und können nur von einem autorisierten LG-Reparaturzentrum abgerufen werden, falls Sie Ihr Gerät zur Reparatur geben müssen.

Sicherheitshinweis über die Einwirkung elektromagnetischer Energie im Radiofrequenzbereich

DIESES GERÄT ENTSPRICHT DEN INTERNATIONALEN RICHTLINIEN HINSICHTLICH DER EINWIRKUNG ELEKTROMAGNETISCHER FELDER

Dieses mobile Gerät sendet und empfängt Frequenzsignale. Es wurde so entworfen und hergestellt, dass es die internationalen Richtlinien (ICNIRP) für Grenzwerte für die Abgabe elektromagnetischer Felder (Funkfrequenzen) nicht überschreitet. Diese Grenzwerte sind Bestandteil eines umfassenden Regelwerks und legen die Grenzwerte für die Belastung der allgemeinen Bevölkerung durch elektromagnetische Felder in den Funkfrequenzen fest.

Die Richtlinien wurden von unabhängigen Wissenschaftsinstituten durch die regelmäßige und gründliche Auswertung wissenschaftlicher Studien entwickelt. Diese Grenzwerte beinhalten einen großen Sicherheitsspielraum, um eine gesundheitliche Gefährdung von Personen (unabhängig von Alter und allgemeinem Gesundheitszustand) auszuschließen.

Die Normen für die Abgabe elektromagnetischer Felder durch mobile Geräte basieren auf einer Maßeinheit, die als Spezifische Absorptionsrate (SAR) bezeichnet wird. Der SAR-Grenzwert beträgt in den internationalen Richtlinien $2,0 \text{ W/kg}^*$. Der SAR-Wert wird mit standardisierten Testmethoden ermittelt, bei denen das Gerät in allen getesteten Frequenzbändern mit der höchsten zulässigen Sendeleistung betrieben wird. Obwohl die SAR bei der höchsten zulässigen Sendeleistung ermittelt wird, können die tatsächlichen SAR-Werte beim Bedienen des Geräts weit unter dem Maximalwert liegen. Dies ist der Fall, weil das Gerät so konstruiert ist, dass es mit verschiedenen Sendeleistungen arbeiten kann; es wird jeweils nur die Sendeleistung verwendet, die zum Zugriff auf das Netz erforderlich ist. Allgemein gesagt ist die benötigte Sendeleistung umso niedriger, je näher Sie der Antennenstation sind.

Bevor ein Telefonmodell öffentlich verkauft werden kann, muss die Erfüllung der Europäischen R&TTE-Richtlinie nachgewiesen werden. Die Hauptanforderung dieser Richtlinie ist der Schutz von Gesundheit und Sicherheit der Benutzer und anderer Personen.

Der höchste SAR-Wert, der beim Testen dieses Geräts am Ohr gemessen wurde, betrug 0,701 W/kg.

Dieses Gerät entspricht den Sicherheitsstandards hinsichtlich der Strahlenbelastung bei normaler Verwendung am Ohr oder wenn der Abstand vom Körper mindestens 1,5 cm beträgt. Tragetaschen, Gürtelclips oder Vorrichtungen zum Tragen des mobilen Geräts am Körper dürfen kein Metall enthalten und müssen das Gerät in einem Abstand von mindestens 1,5 cm vom Körper halten. Um Dateien oder Nachrichten übertragen zu können, benötigt dieses Gerät eine gute Netzverbindung. In einigen Fällen wird die Übertragung von Dateien und Nachrichten verzögert, bis die Netzverbindung entsprechend gut ist. Stellen Sie sicher, dass der oben genannte Abstand eingehalten wird, bis die Übertragung abgeschlossen ist.

Der höchste SAR-Wert, der beim Testen dieses Geräts am Körper gemessen wurde, betrug 0,584 W/kg.

* Der empfohlene SAR-Grenzwert beträgt 2,0 Watt/Kilogramm (W/kg) gemittelt über zehn Gramm Gewebe. Dieser Grenzwert enthält einen großen Sicherheitsspielraum für den Schutz von Personen und zur Berücksichtigung etwaiger Messabweichungen. SAR-Werte können aufgrund von nationalen Anforderungen an Berichterstattung und aufgrund von Netzfrequenzen schwanken.

FCC SAR-Information

Ihr Mobilgerät wurde außerdem so konzipiert, dass es die Anforderungen seitens der Federal Communications Commission (USA) und Industry Canada zum Kontakt mit Radiowellen erfüllt.

Diese Anforderungen legen einen SAR-Grenzwert von 1,6 W/kg gemittelt über 1 Gramm Gewebe fest. Der höchste SAR-Wert, der unter dieser Norm während der Produktzertifizierung gemessen wurde, liegt bei 0,98 W/kg am Ohr und 0,78 W/kg beim ordnungsgemäßen Tragen am Körper.

Des Weiteren wurde das Gerät für die typische Nutzung am Körper getestet, mit einem Abstand von 1.0 cm (0.39 inches) zwischen dem Körper des Nutzers und der Rückseite des Telefons.

Gemäß der FCC-Richtlinie über RF-Signale muss ein Mindestabstand von 1.0 cm (0.39 inches) zwischen dem Körper des Benutzers und der Rückseite des Telefons bestehen.

*** FCC-Hinweis & Warnung**

Hinweis!

Dieses Gerät wurde geprüft und erfüllt die Grenzwerte gemäß Teil 15 der Richtlinien der amerikanischen Bundesbehörde für das Fernmeldewesen FCC (Federal Communications Commission). Beim Betrieb müssen demnach folgende Bedingungen erfüllt werden:

- (1) Das Gerät darf keine schädlichen Funkstörungen verursachen.
- (2) Dieses Gerät muss empfangene Störungen aufnehmen, die unerwünschten Betrieb verursachen können.

Achtung!

Jegliche Änderungen, die nicht ausdrücklich vom Hersteller gestattet wurden, können zum Verlust der Nutzungsberechtigung für das Gerät führen.

Pflege und Wartung des Telefons



WARNUNG

Verwenden Sie ausschließlich Akkus, Ladegeräte und Zubehörteile, die für die Verwendung mit diesem Mobiltelefon zugelassen sind. Die Verwendung anderer Teile kann zum Erlöschen der Zulassungen oder Garantien für dieses Mobiltelefon führen und kann gefährlich sein.

- Öffnen Sie dieses Mobiltelefon nicht. Sollten Reparaturen erforderlich sein, wenden Sie sich an einen qualifizierten Kundendienstmitarbeiter.
- LG ist berechtigt, bei Reparaturen im Rahmen der Garantie neue oder überholte Ersatzteile oder Platinen zu verwenden, sofern diese über den gleichen Funktionsumfang verfügen wie die zu ersetzenden Teile.
- Bewahren Sie dieses Mobiltelefon nicht in der Nähe elektrischer Geräte auf (z. B. Fernsehgeräte, Radios, PCs).

- Halten Sie das Telefon von Wärmequellen wie Heizungen oder Herdplatten fern.
- Lassen Sie das Telefon nicht fallen.
- Setzen Sie das Telefon keinen starken Erschütterungen oder Stößen aus.
- Schalten Sie das Telefon aus, wenn dies aufgrund von jeweils geltenden Bestimmungen erforderlich ist.
- Die Beschichtung des Mobiltelefons kann durch Folien, Klebestreifen u. Ä. beschädigt werden.
- Fassen Sie das Telefon während des Ladevorgangs nicht mit nassen Händen an. Dadurch kann es zu einem elektrischen Schock oder einer schweren Beschädigung des Telefons kommen.
- Laden Sie das Telefon nicht in der Nähe von entflammbarem Material auf, da das Telefon heiß werden kann und somit eine Brandgefahr darstellt.
- Reinigen Sie das Gerät außen mit einem trockenen Tuch (verwenden Sie keine Lösungsmittel wie Benzin, Verdünner oder Alkohol).
- Legen Sie das Telefon beim Aufladen nicht auf Polstermöbel.
- Das Telefon sollte in einer gut belüfteten Umgebung aufgeladen werden.
- Bewahren Sie das Telefon nicht in sehr verräuchten oder staubigen Umgebungen auf.
- Bewahren Sie das Telefon nicht in der Nähe von Gegenständen mit Magnetstreifen (Kreditkarten, Flugscheine usw.) auf, da andernfalls die auf dem Magnetstreifen gespeicherten Informationen beschädigt werden könnten.
- Berühren Sie das Display nicht mit spitzen oder scharfen Gegenständen; andernfalls kann das Telefon beschädigt werden.
- Setzen Sie das Mobiltelefon keiner Feuchtigkeit, Luftfeuchtigkeit oder Nässe aus.
- Verwenden Sie Zubehörteile (wie z. B. Kopfhörer) immer mit der erforderlichen Sorgfalt. Berühren Sie die Antenne nicht unnötig.
- Verwenden Sie Gerät und Zubehör nicht an Orten mit hoher Luftfeuchtigkeit, wie z. B. Swimmingpools, Gewächshäusern, Solarien oder tropischer Umgebung, andernfalls kann dies zu Beschädigung des Telefons und zum Erlöschen der Garantie führen.

- Berühren, entfernen oder reparieren Sie nicht zerbrochenes oder gesprungenes Glas. Schäden am Glas-Display aufgrund von Missbrauch fallen nicht unter die Garantiebedingungen.
- Ihr Telefon ist ein elektronisches Gerät, das sich bei normalem Betrieb erhitzt. Besteht anhaltender, direkter Hautkontakt ohne angemessene Belüftung, kann es zu Beschwerden oder leichten Verbrennungen kommen. Gehen Sie daher während und direkt nach dem Betrieb vorsichtig mit Ihrem Telefon um.
- Wenn Ihr Telefon nass wird, müssen Sie es sofort vom Netzstrom trennen, ausschalten und vollständig trocknen lassen. Versuchen Sie nicht, das Trocknen mit einer externen Heizquelle, wie Ofen, Mikrowelle oder Fön, zu beschleunigen.
- Die Flüssigkeit in Ihrem nassen Telefon ändert die Farbe der Produktkennzeichnung in Ihrem Telefon. Geräteschaden, der aufgrund des Eindringens von Flüssigkeiten entsteht, fällt nicht unter die Garantiebedingungen.

Effiziente Verwendung des Telefons

Elektronische und medizinische Geräte

Bei Mobiltelefonen kann es zu Interferenzen kommen, die die Leistung beeinträchtigen können.

- Verwenden Sie das Mobiltelefon nicht unerlaubt in der Nähe medizinischer Geräte. Bitte besprechen Sie mit Ihrem Arzt, ob die Verwendung Ihres Telefons Störungen Ihres medizinischen Geräts verursachen kann.
- Einige Hörhilfen können durch Mobiltelefone beeinträchtigt werden.
- Bei Fernsehgeräten, Radios, PCs usw. können ebenfalls leichte Interferenzen auftreten.
- Verwenden Sie Ihr Telefon nur bei Temperaturen zwischen 0 °C und 40 °C. Die Verwendung bei besonders niedrigen oder hohen Temperaturen kann zu Beschädigungen, Fehlfunktionen oder sogar zu einer Explosion führen.

Herzschrittmacher

Die Hersteller von Herzschrittmachern empfehlen, dass zwischen Ihrem Herzschrittmacher und Mobiltelefonen ein Mindestabstand von 15 cm eingehalten werden sollte, um eventuelle Störungen Ihres Herzschrittmachers zu vermeiden. Verwenden Sie das Telefon daher bitte an dem Ohr, das weiter von Ihrem Herzschrittmacher entfernt ist, und bewahren Sie es nicht in Ihrer Brusttasche auf.

Krankenhäuser

Bitte schalten Sie Ihr drahtloses Gerät in Krankenhäusern, Kliniken und Gesundheitseinrichtungen aus, wenn Sie dazu aufgefordert werden. Dies soll mögliche Störungen empfindlicher medizinischer Geräte verhindern.

Sicherheit im Straßenverkehr

Erkundigen Sie sich über die jeweils geltenden Gesetze und Bestimmungen über die Verwendung von Mobiltelefonen in Fahrzeugen.

- Benutzen Sie während der Fahrt kein Handtelefon.
- Richten Sie Ihre ganze Aufmerksamkeit auf den Straßenverkehr.
- Verwenden Sie, sofern verfügbar, eine Freisprecheinrichtung.
- Parken Sie ggf. zuerst das Fahrzeug, bevor Sie Anrufe tätigen oder entgegennehmen.
- Elektromagnetische Strahlen können u.U. elektronische Systeme in Ihrem Fahrzeug stören, wie beispielsweise das Autoradio oder Sicherheitssysteme.
- Falls Ihr Fahrzeug mit einem Airbag ausgestattet ist, achten Sie darauf, das Telefon nicht auf bzw. vor dem Airbag abzulegen und die Freisprecheinrichtung nicht in der Nähe des Airbags zu installieren. Andernfalls kann die Funktionsweise des Airbags beeinträchtigt werden, was zu schweren Verletzungen führen kann.
- Wenn Sie Musik hören, während Sie unterwegs sind, stellen Sie sicher, dass die Lautstärke auf ein angemessenes Maß eingestellt ist, so dass Sie Ihre Umgebung wahrnehmen. Dies ist vor allem dann wichtig, wenn Sie sich in der Nähe einer Straße befinden.

Vermeiden von Hörschäden



Um einer Schädigung des Gehörs vorzubeugen, sollten Sie nicht über einen längeren Zeitraum mit hoher Lautstärke hören.

Wenn Sie längere Zeit einem hohen Geräuschpegel ausgesetzt sind, können Hörschäden auftreten. Wir empfehlen deshalb, dass Sie das Telefon beim Ein- und Ausschalten nicht ans Ohr halten. Es empfiehlt sich außerdem, die Lautstärke von Musik und Anrufen auf ein angemessenes Maß einzustellen.

- Reduzieren Sie die Lautstärke bei der Verwendung von Kopfhörern, wenn Sie die Stimmen von Personen in Ihrer Nähe nicht hören können, oder wenn die Person neben Ihnen Ihre Musik hören kann.

HINWEIS

- Übermäßige Lautstärke und übermäßiger Druck der Ohrhörer und Kopfhörer können zu Hörverlust führen.

Glasteile

Einige Teile Ihres mobilen Geräts bestehen aus Glas. Das Glas kann zerbrechen, wenn Ihr Gerät herunterfällt, oder wenn es einen kräftigen Stoß oder Schlag erfährt. Sollte das Glas zerbrechen, berühren Sie es nicht, und versuchen Sie nicht, es zu entfernen. Verwenden Sie das Gerät erst wieder, wenn das Glas von einem autorisierten Dienstanbieter ersetzt wurde.

Sprenggebiete

Benutzen Sie das Telefon nicht in Sprenggebieten. Beachten Sie die Einschränkungen, und befolgen Sie alle geltenden Vorschriften und Regeln.

Explosionsgefährdete Orte

- Verwenden Sie das Telefon nicht an Tankstellen.
- Verwenden Sie das Telefon nicht in der Nähe von Kraftstoffen oder Chemikalien.
- Transportieren und lagern Sie keine brennbaren Flüssigkeiten, Gase oder Explosivstoffe im selben Raum des Fahrzeugs, in dem sich auch das Mobiltelefon oder Mobiltelefonzubehör befindet.

In Flugzeugen

In einem Flugzeug können Telefone zu Interferenzen führen.

- Schalten Sie daher Ihr Mobiltelefon aus, bevor Sie in ein Flugzeug steigen.
- Verwenden Sie es auch nicht während des Aufenthalts auf dem Flughafengelände, sofern dies nicht ausdrücklich vom Personal erlaubt wurde.

Kinder

Bewahren Sie das Mobiltelefon an einem sicheren Ort außerhalb der Reichweite von Kleinkindern auf. Es enthält Kleinteile, die verschluckt oder eingeatmet werden könnten.

Notrufe

Notrufe sind möglicherweise nicht in allen Mobilfunknetzen möglich. Verlassen Sie sich daher bei Notrufen nie ausschließlich auf ein Mobiltelefon. Weitere Informationen dazu erhalten Sie von Ihrem Dienstanbieter.

Hinweise zum Akku und zur Pflege des Akkus

- Es ist nicht erforderlich, den Akku vor dem Laden vollständig zu entladen. Anders als bei herkömmlichen Akkus tritt bei diesem Akku kein Memory-Effekt auf, der die Leistung vermindert.

- Verwenden Sie ausschließlich Akkus und Ladegeräte von LG. Ladegeräte von LG sind so ausgelegt, dass die Lebensdauer des Akkus optimiert wird.
- Öffnen Sie den Akku nicht, und schließen Sie ihn nicht kurz.
- Achten Sie darauf, dass die Kontakte des Akkus sauber sind.
- Tauschen Sie den Akku aus, wenn die Leistung nicht mehr zufriedenstellend ist. Ein Akku kann mehrere hundert Mal aufgeladen werden, bevor er ausgetauscht werden muss.
- Wenn Sie den Akku längere Zeit nicht verwendet haben, laden Sie ihn erneut auf, um maximale Leistung zu erzielen.
- Setzen Sie das Ladegerät keiner direkten Sonneneinstrahlung oder hoher Luftfeuchtigkeit (z. B. in einem Badezimmer) aus.
- Bewahren Sie den Akku nicht in sehr heißen oder sehr kalten Räumen auf, da dies die Leistung beeinträchtigen kann.
- Bei Austausch des Akkus mit einem ungeeigneten Akkutyp kann das Gerät schwer beschädigt werden.
- Entsorgen Sie unbrauchbar gewordene Akkus gemäß den Anweisungen des Herstellers. Nutzen Sie Recycling, wenn dies möglich ist. Geben Sie Akkus nicht einfach in den Hausmüll.
- Wenn Sie den Akku ersetzen müssen, wenden Sie sich an einen autorisierten LG Electronics Service Point oder Händler in Ihrer Nähe.
- Entfernen Sie das Ladegerät immer aus der Steckdose, wenn das Telefon voll aufgeladen ist. So vermeiden Sie, dass das Ladegerät unnötig Strom verbraucht.
- Die tatsächliche Lebensdauer des Akkus ist abhängig von der Netzwerkconfiguration, den Produkteinstellungen, dem Gebrauch und den Umgebungsbedingungen.
- Stellen Sie sicher, dass keine spitzen Gegenstände wie Tierzähne oder Nägel in Kontakt mit dem Akku kommen. Dies könnte ein Feuer verursachen.

Information: Hinweis bezüglich Open-Source-Software

Den Quellcode unter GPL, LGPL, MPL sowie weitere Open-Source-Lizenzen, die in diesem Produkt enthalten sind, können Sie unter <http://opensource.lge.com> herunterladen.

Neben dem Quellcode stehen dort noch alle Lizenzbedingungen, auf die verwiesen wird, Garantienausschlüsse sowie Urheberrechtshinweise zum Download bereit.

LG Electronics stellt Ihnen gegen eine Gebühr (für Distribution, Medien, Versand und Verwaltung) auch den Quellcode auf CD-ROM bereit. Wenden Sie sich per E-Mail an LG Electronics: opensource@lge.com. Dieses Angebot ist drei (3) Jahre ab Kaufdatum des Produkts gültig.

SO AKTUALISIEREN SIE IHR GERÄT

Zugriff auf die neuesten Firmwareversionen sowie neue Softwarefunktionen und -verbesserungen.

- **Wählen Sie auf Ihrem Gerät im Einstellungsmenü das Software-Update.**
- **Aktualisieren Sie Ihr Gerät über Ihren Computer.** Weitere Informationen zur Verwendung dieser Funktion finden Sie unter <http://www.lg.com/common/index.jsp> – Land und Sprache auswählen.

KONFORMITÄTSERKLÄRUNG

LG Electronics erklärt hiermit, dass das **LG-H525n** den wichtigsten Anforderungen und anderen relevanten Bestimmungen der Richtlinie **1999/5/EC** entspricht. Eine Kopie der Konformitätserklärung finden Sie unter <http://www.lg.com/global/declaration>

Kontakt für Produktkonformität:

LG Electronics Inc.
EU Representative, Krijgsman 1,
1186 DM Amstelveen, The Netherlands



Entsorgung Ihres Altgeräts

- 1 Alle Elektro- und Elektronik-Altgeräte müssen getrennt vom Hausmüll in staatlichen oder kommunalen Sammeleinrichtungen und entsprechend den geltenden Vorschriften entsorgt werden.
- 2 Durch eine vorschriftsmäßige Entsorgung von Altgeräten können schädliche Auswirkungen auf Mensch und Umwelt vermieden werden.
- 3 Genauere Informationen zur Entsorgung von Altgeräten erhalten Sie bei den lokalen Behörden, der Entsorgungseinrichtung oder dem Fachhändler, bei dem Sie das Produkt erworben haben.



Entsorgen von alten Akkus

- 1 Dieses Symbol kann mit den chemischen Symbolen für Quecksilber (Hg), Kadmium (Cd) oder Blei (Pb) kombiniert sein, wenn die Akkus mehr als 0,0005 % Quecksilber, 0,002 % Kadmium oder 0,004 % Blei enthalten.
- 2 Akkus müssen immer getrennt vom Hausmüll in staatlichen oder kommunalen Sammeleinrichtungen und entsprechend den geltenden Vorschriften entsorgt werden.
- 3 Durch eine vorschriftsmäßige Entsorgung Ihrer alten Akkus können schädliche Auswirkungen auf Mensch, Tier und Umwelt vermieden werden.
- 4 Ausführliche Informationen zur Entsorgung alter Akkus erhalten Sie bei den lokalen Behörden, der Entsorgungseinrichtung oder dem Fachhändler, bei dem Sie das Produkt erworben haben.

Wichtiger Hinweis




Lesen Sie dies vor Verwendung des Telefons!

Bitte prüfen Sie, ob das aufgetretene Problem in diesem Abschnitt beschrieben wird, bevor Sie sich mit einem Servicemitarbeiter in Verbindung setzen oder das Telefon zur Reparatur bringen.

1. Telefonspeicher

Wenn weniger als 10 MB des Telefonspeichers verfügbar sind, können keine neuen Nachrichten empfangen werden. Sie müssen unter Umständen den Telefonspeicher überprüfen und einige Daten löschen, wie z. B. Anwendungen oder Nachrichten, um mehr Speicher verfügbar zu machen.

So deinstallieren Sie Anwendungen:

- 1 Tippen Sie auf  >  >  > Registerkarte **Allgemein** > **Apps**.
- 2 Sobald alle Anwendungen angezeigt werden, blättern Sie zu der Anwendung, die Sie deinstallieren möchten, und wählen diese aus.
- 3 Tippen Sie auf **Deinstallieren**.

2. Akkubetriebsdauer optimieren

Sie können die Betriebsdauer Ihres Akkus erhöhen, indem Sie Funktionen ausschalten, bei denen Sie auf die laufende Ausführung im Hintergrund verzichten können. Sie können überwachen, wie stark Anwendungen und Systemressourcen den Akku beanspruchen.

So erhöhen Sie die Betriebsdauer des Akkus:

- Deaktivieren Sie Funkverbindungen, die Sie nicht verwenden. Wenn Sie Wi-Fi, Bluetooth oder GPS nicht verwenden, schalten Sie diese Funktionen aus.
- Verringern Sie die Helligkeit des Bildschirms, und stellen Sie eine kürzere Wartezeit für die Bildschirmsperre ein.
- Deaktivieren Sie die automatische Synchronisierung für Gmail, Kalender, Kontakte und weitere Anwendungen, wenn Sie diese nicht verwenden.
- Einige Applikationen, die Sie herunterladen, verbrauchen Akkukapazität.
- Prüfen Sie während der Verwendung heruntergeladener Anwendungen den Ladezustand des Akkus.



3. Vor der Installation einer Open-Source-Anwendung und eines Betriebssystems

WARNUNG

- Wenn Sie ein Betriebssystem auf Ihrem Gerät installieren, das nicht vom Hersteller zur Verfügung gestellt wurde, kann dies zu Fehlfunktionen des Telefons führen. Zusätzlich erlischt die Garantie.
- Um Ihr Telefon und Ihre persönlichen Daten zu schützen, laden Sie Anwendungen nur von vertrauenswürdigen Quellen herunter (z. B. Play Store™). Wenn sich auf dem Telefon nicht richtig installierte Anwendungen befinden, funktioniert das Telefon möglicherweise nicht ordnungsgemäß, oder es treten schwerwiegende Fehler auf. Sie müssen diese Anwendungen und alle zugehörigen Daten und Einstellungen vom Telefon entfernen.

4. Anwendungen öffnen und umschalten

Mit Android wird Multitasking einfach, weil Sie mehr als eine App gleichzeitig ausführen können. Es ist nicht erforderlich, eine Anwendung zu schließen, bevor Sie eine andere öffnen. Sie können mehrere Anwendungen öffnen und zwischen ihnen wechseln. Android verwaltet alle Apps, hält sie an oder startet sie nach Bedarf, um sicherzustellen, dass inaktive Apps nicht unnötig Ressourcen verbrauchen.

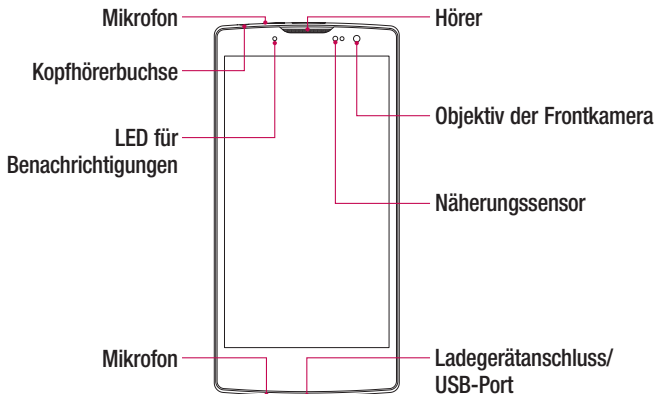
- 1 Tippen Sie auf . Eine Liste mit den zuletzt verwendeten Anwendungen wird angezeigt.
- 2 Tippen Sie auf die Anwendung, die Sie öffnen möchten. Die vorher ausgeführte App im Hintergrund wird dadurch nicht angehalten. Um eine Anwendung nach Gebrauch zu verlassen, tippen Sie auf .
 - Um eine App aus der Liste der neuesten Anwendungen zu schließen, ziehen Sie die App-Vorschau nach links oder rechts. Um alle Anwendungen zu löschen, tippen Sie auf **Alles löschen**.

5. Wenn der Bildschirm einfriert

Wenn der Bildschirm einfriert oder das Telefon nicht reagiert, wenn Sie versuchen, es zu bedienen, entnehmen Sie den Akku und setzen Sie ihn wieder ein. Schalten Sie das Telefon anschließend wieder ein.

Ihr neues Mobiltelefon

Telefonaufbau



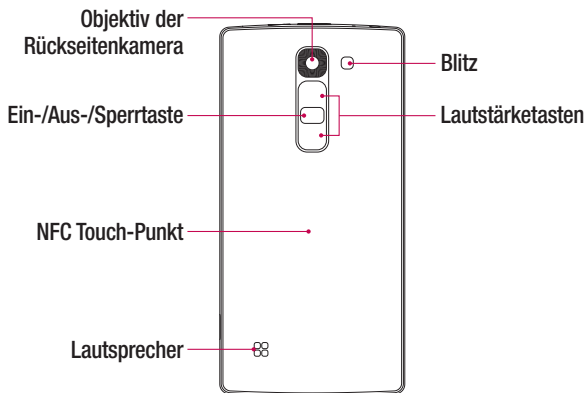
HINWEIS: Näherungssensor

- Wenn Sie Anrufe empfangen oder tätigen und sich das Mobiltelefon am Ohr befindet, wird durch diesen Sensor automatisch die Beleuchtung ausgeschaltet und der Touchscreen gesperrt, wenn Objekte erkannt werden. Das verlängert die Akkubetriebsdauer und verhindert, dass bei einem Anruf versehentlich der Touchscreen aktiviert wird.



WARNUNG

Das Display und der Touchscreen können beschädigt werden, wenn Sie schwere Objekte auf das Telefon legen oder sich darauf setzen. Decken Sie den Näherungssensor nicht mit Display-Schutzfolien oder anderen Schutzfolien ab. Dies kann zu Fehlfunktionen des Sensors führen.



Ein-/Aus-/ Sperrtaste	<ul style="list-style-type: none"> • Schalten Sie Ihr Telefon ein/aus, indem Sie diese Taste gedrückt halten. • Kurz drücken, um das Display zu sperren oder zu entsperren
Lautstärketasten	<p>(Bei ausgeschaltetem Bildschirm)</p> <ul style="list-style-type: none"> • Drücken Sie zweimal die Lauter-Taste, um QuickMemo+ zu starten. • Drücken Sie zweimal die Leiser-Taste, um die Kamera zu starten.

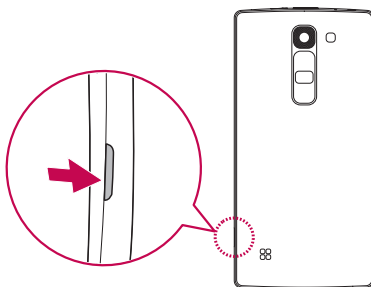
WARNUNG

- Bei diesem Modell befindet sich die NFC-Antenne auf der rückseitigen Abdeckung.
- Achten Sie darauf, nicht den NFC Touch-Punkt am Telefon zu beschädigen, der Teil der NFC-Antenne ist.

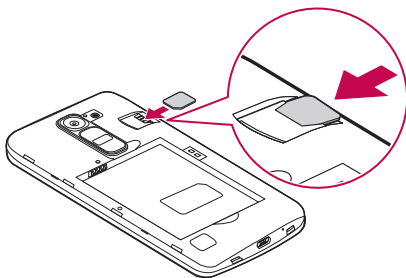
Einsetzen von SIM- oder USIM-Karte und Akku

Legen Sie die SIM- oder USIM-Karte ein, die Ihnen Ihr Mobilfunkanbieter zur Verfügung gestellt hat, und legen Sie den mitgelieferten Akku ein.

- 1 Um die rückseitige Abdeckung zu entfernen, halten Sie das Telefon fest in einer Hand. Mit Ihrer anderen Hand heben Sie die Akkucover mit Ihrem Daumnagel hoch, wie in der nachfolgenden Abbildung gezeigt.



- 2 Setzen Sie die SIM-Karte wie in der Abbildung gezeigt in den dafür vorgesehenen SIM-Karten-Slot ein. Stellen Sie sicher, dass die goldfarbenen Kontakte auf der SIM-Karte nach unten zeigen.



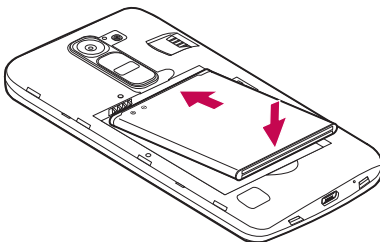
WARNUNG

Setzen Sie keine Speicherkarte in den SIM-Karten-Slot ein. Sollte eine Speicherkarte im SIM-Karten-Slot stecken bleiben, bringen Sie das Gerät zu einem LG Service Center, um die Speicherkarte entfernen zu lassen.

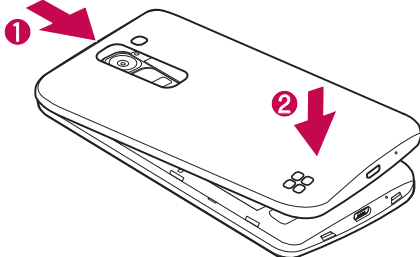
HINWEIS

- Nur microSIM-Karten sind mit diesem Gerät kompatibel.

3 Setzen Sie den Akku ein.



- 4 Um die Abdeckung wieder auf das Gerät zu setzen, richten Sie die Rückseitenabdeckung über dem Akkufach **1** aus, und drücken Sie sie nach unten, bis sie einrastet **2**.



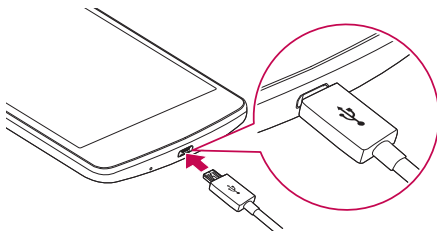
Laden des Akkus

Laden Sie den Akku vor dem ersten Gebrauch auf. Verwenden Sie zum Aufladen des Akkus das Ladegerät. Es kann auch ein Computer verwendet werden, um den Akku aufzuladen, indem Sie das Telefon mit dem USB-Kabel daran anschließen.

WARNUNG

Verwenden Sie nur Aufladegeräte, Akkus und Kabel, die von LG genehmigt wurden. Wenn Sie nicht genehmigte Ladegeräte, Akkus oder Kabel verwenden, kann das beim Aufladen des Akkus zu Verzögerungen führen. Es kann auch dazu führen, dass der Akku explodiert oder das Gerät beschädigt wird. Dies ist nicht Bestandteil der Garantieleistung.

Der Anschluss für das Ladegerät befindet sich am unteren Ende des Telefons. Stecken Sie das Ladegerät ein, und schließen Sie es an eine Steckdose an.



HINWEIS

- Öffnen Sie nicht die rückseitige Abdeckung, während Sie das Telefon laden.

Einsetzen einer Speicherkarte

Ihr Telefon unterstützt microSD-Karten mit bis zu 32 GB Kapazität. Je nach Hersteller und Typ sind einige Speicherkarten unter Umständen nicht mit Ihrem Telefon kompatibel.



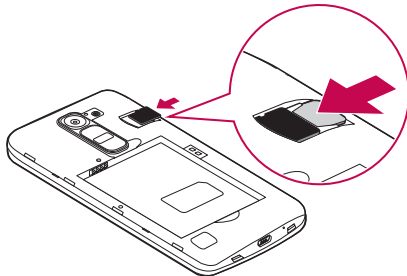
WARNUNG

Einige Speicherkarten sind unter Umständen nicht vollständig mit dem Telefon kompatibel. Bei Verwendung einer ungeeigneten Karte können unter Umständen Schäden am Telefon oder der Speicherkarte auftreten, oder es werden auf der Karte gespeicherte Daten beschädigt.

HINWEIS

- Häufiges Beschreiben und Löschen von Daten verkürzt die Lebensdauer von Speicherkarten.

- 1 Entfernen Sie die rückseitige Abdeckung.
- 2 Legen Sie eine Speicherkarte so ein, dass die goldfarbenen Kontakte nach unten zeigen.



- 3 Bringen Sie die rückseitige Abdeckung wieder an.

Entfernen der Speicherkarte

Deaktivieren Sie die Speicherkarte für ein sicheres Entfernen zuerst, bevor Sie sie herausnehmen.

- 1 Tippen Sie auf > > > Registerkarte **Allgemein** > **Speicherverwaltung** > **Speicherkarte entfernen**.
- 2 Nehmen Sie die Rückseitenabdeckung ab, und ziehen Sie die Speicherkarte heraus.

WARNUNG

Entfernen Sie die Speicherkarte nicht, während das Gerät Informationen überträgt oder abrufen. Dies kann dazu führen, dass Daten verloren gehen oder beschädigt werden oder Schäden an der Speicherkarte oder dem Gerät auftreten. LG übernimmt keine Verantwortung für Verluste, die durch die missbräuchliche Verwendung von beschädigten Speicherkarten entstehen, einschließlich des Verlusts von Daten.

Gerät sperren und entsperren

Das Drücken der **Ein-/Aus-Taste/Sperrtaste** schaltet das Display aus und setzt das Gerät in den Spermodus. Das Gerät wird automatisch gesperrt, wenn es eine bestimmte Zeit lang nicht verwendet wird. Dies verhindert versehentliches Tippen und schont den Akku.

Drücken Sie zum Entsperren des Geräts die **Ein-/Aus-Taste/Sperrtaste** und wischen Sie in einer beliebigen Richtung über das Display.

HINWEIS

- Anstatt die **Ein-/Aus-Taste/Sperrtaste** zu drücken, können Sie auch auf das Display doppelklopfen, um dieses zu aktivieren.

Ändern der Bildschirm-Sperrmethode

Sie können ändern, wie Sie den Bildschirm sperren, damit keine anderen Personen Zugriff auf Ihre persönlichen Informationen haben.

- 1 Tippen Sie auf  >  > Registerkarte **Anzeige** > **Bildschirmsperre** > **Bildschirmsperre auswählen**.
- 2 Wählen Sie eine gewünschte Bildschirmsperre aus den Optionen **Keine**, **Ziehen**, **Knock Code**, **Muster**, **PIN** und **Passwort**.


HINWEIS

- Erstellen Sie zunächst ein Google-Konto, bevor Sie ein Entsperrungsmuster festlegen, und denken Sie an die Backup-PIN, die Sie beim Erstellen Ihres Entsperrungsmusters erstellt haben.

TIPP! Smart Lock

Sie können **Smart Lock** verwenden, um das Entsperren Ihres Telefons zu erleichtern. Sie können Ihr Telefon so einstellen, dass es entsperrt bleibt, wenn ein vertrauenswürdiges Bluetooth-Gerät verbunden ist, wenn sich das Gerät an einem vertrauten Ort wie in Ihrer Wohnung oder an Ihrem Arbeitsplatz befindet oder wenn Ihr Gesicht erkannt wird.

Einrichten der Smart Lock

- 1 Tippen Sie auf  >  > .
- 2 Tippen Sie auf die Registerkarte **Anzeige** > **Bildschirmsperre** > **Smart Lock**.
- 3 Vor dem Hinzufügen von vertrauenswürdigen Geräten, Orten oder Gesichtern müssen Sie eine Displaysperre festlegen (Muster, PIN oder Passwort).

Touchscreen-Tipps

Nachfolgend einige Tipps zur Navigation auf dem Telefon.

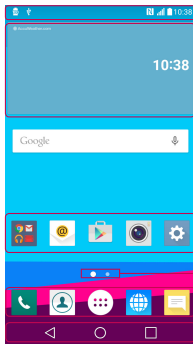
- **Tippen oder Berühren** – Durch einmaliges Antippen werden Elemente, Links, Verknüpfungen und Zeichen auf der Bildschirmtastatur ausgewählt.
- **Berühren und halten** – Berühren und halten Sie ein Element auf dem Bildschirm, indem Sie mit dem Finger auf ein Element tippen und ihn dort belassen, bis eine Aktion ausgeführt wird.
- **Ziehen** – Berühren und halten Sie ein Element, und bewegen Sie Ihren Finger ohne loszulassen auf dem Bildschirm bis zur Zielposition. Um ein Element neu zu positionieren, können Sie dieses über den Homescreen ziehen.
- **Wischen oder Gleiten** – Zum Wischen oder Gleiten tippen Sie auf den Bildschirm und bewegen Ihren Finger schnell über die Oberfläche des Bildschirms (ohne Pausieren nach dem Tippen, damit Sie nicht versehentlich stattdessen ein Element ziehen).
- **Zweimal Tippen** – Tippen Sie zweimal, um eine Webseite oder eine Karte zu vergrößern.
- **Mit den Fingern vergrößern/verkleinern** – Um z. B. bei Verwendung des Browsers oder von Maps oder beim Durchsuchen von Bildern die Anzeige zu vergrößern oder zu verkleinern, bewegen Sie Zeigefinger und Daumen in einer Kniff- oder Spreizbewegung.
- **Die Anzeige drehen** – Bei vielen Anwendungen und Menüs passt sich die Bildschirmausrichtung der physischen Ausrichtung des Geräts an.

HINWEIS

- Drücken Sie nicht zu fest, da der Bildschirm schon auf die leichteste Berührung reagiert.
- Berühren Sie mit der Fingerspitze die gewünschte Option. Achten Sie dabei darauf, dass Sie nicht auf die Schaltflächen für andere Funktionen tippen.

Homescreen

Der Homescreen ist der Ausgangspunkt für viele Anwendungen und Funktionen. Dort haben Sie die Möglichkeit, Elemente wie App-Verknüpfungen und Google-Widgets hinzuzufügen, die Ihnen sofortigen Zugriff auf Daten und Apps bieten. Es handelt sich hierbei um den standardmäßigen Homescreen, der aus jedem Menü heraus über Tippen auf  erreichbar ist.



1 Statusleiste

2 Widget




3 Anwendungssymbole

4 Anzeige des aktuellen Homescreens

5 Bereich der Schnellstartschaltflächen

6 Bedienungsleiste

- 1 Zeigt Telefonstatusinformationen an, einschließlich Zeit, Signalstärke, Akkustatus und Benachrichtigungssymbole.
- 2 Widgets sind in sich geschlossene Apps, die über das Apps-Menü oder den Homescreen aufgerufen werden können. Anders als Verknüpfungen funktionieren Widgets gegebenenfalls als Anzeige-Apps.
- 3 Tippen Sie auf ein Symbol (Anwendung, Ordner usw.), um das Element zu öffnen und zu benutzen.
- 4 Zeigt an, in welchem Homescreen Sie sich aktuell befinden.
- 5 Bietet in jedem Homescreen Zugriff auf die Funktion durch einmaliges Berühren.

6  Zurück-Taste	Kehrt zum vorherigen Bildschirm zurück. Dient auch zum Schließen von Popup-Elementen wie Menüs, Dialogfeldern und der Bildschirmtastatur.
 Home-Taste	Kehrt von allen Bildschirmen zum Homescreen zurück.
 Schaltfläche Neueste Anwendungen	Zeigt die zuletzt verwendeten Anwendungen an. Berühren und halten Sie diese Schaltfläche, um ein Menü mit den verfügbaren Optionen zu öffnen.

Erweiterter Homescreen

Das Betriebssystem ermöglicht mehrere Homescreen-Seiten. So verfügen Sie über mehr Platz für neue Symbole, Widgets usw.

- Streichen Sie mit dem Finger nach links oder rechts über den Homescreen, um auf zusätzliche Seiten zuzugreifen.

Homescreen anpassen


Sie können Ihren Homescreen anpassen, indem Sie Apps und Widgets hinzufügen oder Hintergründe ändern.

Hinzufügen von Elementen zu Ihrem Homescreen

- 1 Berühren Sie einen leeren Teil des Homescreens etwas länger.
- 2 Wählen Sie im Menü „Modus hinzufügen“ das Element aus, das Sie hinzufügen möchten. Auf dem Homescreen wird dann das hinzugefügte Element angezeigt.
- 3 Ziehen Sie das Element an die gewünschte Position, und lassen Sie den Bildschirm los.

TIPP! Um ein Anwendungssymbol aus dem Bildschirm „Apps“ zum Homescreen hinzuzufügen, müssen Sie die gewünschte Anwendung länger berühren.

Elemente vom Homescreen entfernen

- Wenn Sie auf dem Homescreen sind, berühren Sie das Symbol, das Sie entfernen möchten, etwas länger und ziehen es auf das Symbol .

Hinzufügen einer App zum Bereich der Schnellstartschaltflächen

- Berühren und halten Sie auf dem App-Bildschirm oder dem Homescreen ein App-Symbol, und ziehen Sie es in den Bereich der Schnellstartschaltflächen. Dann lassen Sie es an der gewünschten Position los.


Entfernen einer App aus dem Bereich der Schnellstartschaltflächen

- Berühren und halten Sie die entsprechende Schnellstartschaltfläche, und ziehen Sie sie auf das Symbol .



HINWEIS

- Die **Schaltfläche Apps**  kann nicht entfernt werden.

So passen Sie App-Symbole auf der Startseite an:

- 1 Berühren und halten Sie ein Anwendungssymbol, bis es von seinem ursprünglichen Ort bewegt werden kann, und lassen Sie es anschließend wieder los. Das Bearbeitungssymbol  erscheint oben rechts in der App.
- 2 Tippen Sie erneut auf das App-Symbol, und wählen Sie das gewünschte Design und die Größe des Symbols.
- 3 Tippen Sie auf **OK**, um die Änderung zu speichern.

Zu den zuletzt verwendeten Anwendungen zurückkehren

- 1 Tippen Sie auf . Die zuletzt verwendeten Apps werden jeweils in einer App-Vorschau angezeigt.
- 2 Tippen Sie auf eine App-Vorschau, um die Anwendung zu öffnen.
 - ODER -Tippen Sie auf , um zum vorherigen Bildschirm zurückzukehren.

Benachrichtigungs-Panel

Benachrichtigungen informieren Sie über den Eingang neuer Nachrichten, Kalendertermine und Alarmer sowie über laufende Ereignisse, z. B. ein gerade geführtes Telefongespräch.

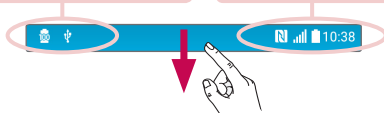
Wenn eine Benachrichtigung eingeht, wird das entsprechende Symbol oben auf dem Bildschirm angezeigt. Symbole für anstehende Benachrichtigungen werden links und Systemsymbole, z. B. für Wi-Fi oder Akkustand, rechts angezeigt.

HINWEIS


- Die verfügbaren Optionen hängen möglicherweise von der Region oder dem Dienstanbieter ab.

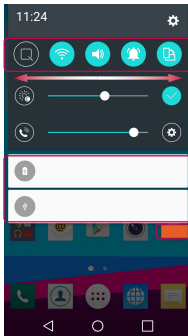
Anstehende Benachrichtigungen

Systembenachrichtigungen



Öffnen des Benachrichtigungs-Panels

Ziehen Sie zum Öffnen des Benachrichtigungs-Panels die Statusleiste nach unten. Um das Benachrichtigungsfeld zu schließen, wischen Sie auf dem Bildschirm nach oben oder tippen Sie auf .



1 Bereich für Schnelleinstellungen

2 Benachrichtigungen

3 Entfernen

- 1 Tippen Sie auf die jeweilige Schaltfläche zur Schnelleinstellung, um sie ein- oder auszuschalten. Berühren und halten Sie die gewünschte Schaltfläche, um direkt auf das Einstellungs Menü der Funktion zuzugreifen. Um weitere Umschalt-Schaltflächen anzuzeigen, ziehen Sie den Bereich nach links oder rechts. Tippen Sie auf ☰, um Schaltflächen zur Schnelleinstellung zu entfernen, hinzuzufügen oder neu zu ordnen.
- 2 Hier werden aktuelle Benachrichtigungen, jeweils mit einer kurzen Beschreibung, aufgelistet. Tippen Sie auf eine Benachrichtigung, um sie anzuzeigen.
- 3 Tippen Sie auf diese Schaltfläche, um alle Benachrichtigungen zu löschen.

Anzeigesymbole auf der Statusleiste

Anzeigesymbole werden auf der Statusleiste oben im Bildschirm angezeigt, um verpasste Anrufe, neue Nachrichten, Kalenderereignisse, Gerätestatus usw. zu melden.



Die oben im Bildschirm angezeigten Symbole bieten Informationen über den Status des Telefons. Die in der folgenden Tabelle aufgeführten Symbole gehören zu den häufigsten.

Symbol	Beschreibung	Symbol	Beschreibung
	Keine SIM-Karte eingesetzt		Ein Titel wird gerade gespielt
	Kein Netzwerksignal verfügbar		Keine Unterbrechungen, auch keine Wecker
	Der Flugmodus ist aktiviert		Vibrationsmodus ist aktiviert
	Verbunden mit einem Wi-Fi-Netzwerk		Akku vollständig geladen
	Headset angeschlossen		Akku wird geladen

	Anruf wird getätigt		Das Telefon ist über ein USB-Kabel an einen PC angeschlossen
	Entgangener Anruf		Daten werden heruntergeladen
	Bluetooth ist aktiv		Daten werden hochgeladen
	Systemwarnung		GPS ist eingeschaltet
	Alarm ist eingestellt		Daten werden synchronisiert
	Neue Sprachmitteilung verfügbar		Wählen Sie eine Eingabemethode
	Neue Text- oder Multimedia-Nachricht verfügbar		WLAN-Hotspot ist aktiv
	NFC ist aktiviert		

HINWEIS


- Die Position der Symbole in der Statusleiste kann je nach Funktion oder Dienst unterschiedlich sein.

Bildschirmtastatur


Mit der Bildschirmtastatur können Sie Text eingeben. Die Bildschirmtastatur erscheint auf dem Bildschirm, wenn Sie auf ein verfügbares Texteingabefeld tippen.

Verwenden der Tastatur und Texteingabe

 Tippen Sie einmal auf die Taste, um den nächsten Buchstaben groß zu schreiben. Tippen Sie zweimal auf die Taste, um die Feststellfunktion zu aktivieren.

 Tippen Sie, um die Tastatureinstellungen aufzurufen. Berühren und halten Sie die Taste, um die Methode der Texteingabe zu ändern.

 Tippen Sie auf diese Taste, um ein Leerzeichen einzufügen.

 Tippen Sie auf diese Taste, um eine neue Zeile zu erzeugen.

 Tippen Sie auf diese Taste, um das vorherige Zeichen zu löschen.

Buchstaben mit Akzent eingeben

Wenn Sie beispielsweise Französisch oder Spanisch als Texteingabesprache auswählen, können Sie französische und spanische Sonderzeichen eingeben (z. B. „á“).

Um beispielsweise ein „á“ einzugeben, drücken Sie die Taste „a“ und halten diese so lange gedrückt, bis die Tastenerweiterung erscheint und Zeichen aus anderen Sprachen angezeigt werden. Wählen Sie dann das gewünschte Sonderzeichen aus.

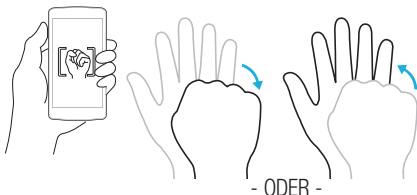
Gesture Shot

Mit der Gesture Shot-Funktion können Sie mit einer Handbewegung ein Bild mit der Frontkamera aufnehmen.


Fotos aufnehmen

Es gibt zwei Methoden zur Verwendung des Gesten-Auslösers.

- Halten Sie die geöffnete Hand vor die vordere Kamera, bis diese sie erkennt und ein Rahmen auf dem Bildschirm angezeigt wird. Machen Sie dann eine Faust. Dadurch wird ein Timer gestartet, und Sie können sich auf die Aufnahme vorbereiten.
- ODER -
- Heben Sie Ihre zur Faust geballte Hand, bis die vordere Kamera sie erkennt und ein Rahmen auf dem Bildschirm angezeigt wird. Lösen Sie die Faust. Dadurch wird ein Timer gestartet, und Sie können sich auf die Aufnahme vorbereiten.

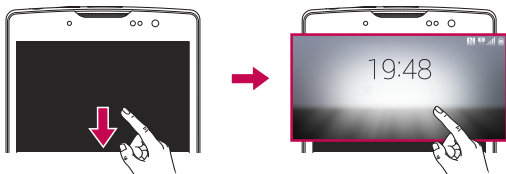


TIPP! Intervallaufnahme

Wenn Sie zweimal eine Faust machen oder das Symbol  berühren und halten, nimmt die Kamera jeweils 4 aufeinanderfolgende Fotos auf.

Kurzansicht

Wenn der Telefonbildschirm ausgeschaltet ist, können Sie sich die Statusleiste, die Uhrzeit und das Datum anzeigen lassen, indem Sie Ihren Finger auf dem Bildschirm nach unten bewegen.



KnockON

Mit der Funktion **KnockON** ist es möglich, durch doppeltes Tippen den Bildschirm ganz einfach ein- und auszuschalten.

Einschalten des Bildschirms

- 1 Um den Bildschirm einzuschalten, doppeltippen Sie (d. h. zwei Mal schnell hintereinander) auf die Mitte des Sperrbildschirms.
- 2 Entsperren Sie den Bildschirm oder den Zugriff auf alle verfügbaren Verknüpfungen oder Widgets.

Ausschalten des Bildschirms

- 1 Tippen Sie doppelt auf eine freie Fläche auf dem Homescreen oder in der Statusleiste.
- 2 Der Bildschirm schaltet sich aus.

HINWEIS

- Tippen Sie auf die Mitte des Bildschirms. Wenn Sie auf den unteren oder oberen Bereich tippen, kann die Erkennungsrate sinken.

Knock Code

Die Funktion Knock Code ermöglicht es Ihnen, Ihren eigenen Klopf-Code zum Entsperren festzulegen, indem Sie dazu eine Klopffolge (oder eine Kombination von Tipp-Berührungen) benutzen. Sie können direkt auf den Homescreen zugreifen, wenn der Bildschirm ausgeschaltet ist, indem Sie in dieser Reihenfolge auf den Bildschirm tippen.

HINWEIS

- Wenn Sie 6 Mal den falschen Knock Code eingeben, werden Sie automatisch zur Eingabe der Anmelde-/Backup-PIN Ihres Google-Kontos weitergeleitet.
- Benutzen Sie beim Antippen des Bildschirms zum Ein- und Ausschalten Ihre Fingerspitze anstatt der Fingernägel.

- 1 Tippen Sie auf  >  >  > Registerkarte **Anzeige** > **Bildschirmsperre** > **Bildschirmsperre auswählen** > **Knock Code**.
- 2 Tippen Sie in einem bestimmten Muster auf die Quadrate, um Ihren Knock Code einzustellen. Ihr Knock-Code-Muster kann aus 3- bis 8-maligem Tippen bestehen.

Entsperren des Bildschirms mit dem Knock Code

Wenn sich der Bildschirm ausschaltet, können Sie ihn durch Tippen des vorher angelegten Knock Code-Musters entsperren.

QuickMemo+








Mit der Funktion **QuickMemo+** können Sie Notizen erstellen und Screenshots aufnehmen.

Mit QuickMemo+ können Sie praktisch und effizient während eines Anrufs Notizen erstellen, mit einem gespeicherten Bild oder auf dem aktuellen Bildschirm.

- 1 Tippen Sie auf die Statusleiste und ziehen Sie sie nach unten; dann tippen Sie auf .



- 2 Erstellen Sie eine Notiz mithilfe der folgenden Optionen:

	Tippen Sie auf diese Option, um die zuletzt ausgeführte Aktion rückgängig zu machen.
	Tippen Sie auf diese Option, um die zuletzt ausgeführte Aktion nochmals auszuführen.
	Tippen Sie auf diese Option, um Text in Ihre Notiz einzufügen.
	Tippen Sie auf diese Option, um den Schreibstift-Typ und die Farbe auszuwählen.
	Tippen Sie auf diese Option, um mit dem Radierer die Stiftspuren auf der Notiz auszuradieren.
	Tippen Sie auf diese Option, um die Notiz, die Sie erstellt haben, zu speichern.
	Tippen Sie auf diese Option, um die Symbolleiste ein- oder auszublenden.

HINWEIS







- Benutzen Sie während der QuickMemo+-Funktion Ihre Fingerspitze. Benutzen Sie nicht Ihren Fingernagel.

- 3 Tippen Sie auf , um das aktuelle Memo unter **QuickMemo+** oder **Galerie** zu speichern.

Verwerfen von QuickMemos

- Tippen Sie auf .




Gespeicherte Notizen anzeigen

- Tippen Sie auf  >  > , und wählen Sie das **QuickMemo+**-Album aus.
- ODER -
Tippen Sie auf  >  > , und wählen Sie die gewünschte Notiz aus.




Google-Konto einrichten

Wenn Sie eine Google-Anwendung auf Ihrem Telefon das erste Mal öffnen, müssen Sie sich mit Ihrem vorhandenen Google-Konto anmelden. Wenn Sie kein Google-Konto haben, werden Sie aufgefordert, eines zu erstellen.

Google-Konto erstellen

- 1 Tippen Sie auf  >  >  > Registerkarte **Allgemein** > **Konten & Synchronisation**.
- 2 Wählen Sie **KONTO HINZUFÜGEN** > **Google** > **Oder ein neues Konto erstellen**.
- 3 Geben Sie Ihren Vor- und Nachnamen ein, und tippen Sie dann auf **WEITER**.
- 4 Geben Sie einen Benutzernamen ein, und tippen Sie auf **WEITER**. Ihr Telefon kommuniziert nun mit den Google-Servern und überprüft die Verfügbarkeit des Benutzernamens.
- 5 Geben Sie Ihr Passwort ein, und tippen Sie auf **WEITER**.
- 6 Folgen Sie den Anweisungen, und geben Sie die erforderlichen und optionalen Informationen zum Konto ein. Warten Sie, während der Server Ihr Konto erstellt.

Bei Ihrem Google-Konto anmelden

- 1 Tippen Sie auf  >  >  > Registerkarte **Allgemein** > **Konten & Synchronisation**.
- 2 Wählen Sie **KONTO HINZUFÜGEN** > **Google**.
- 3 Geben Sie Ihre E-Mail-Adresse ein, und tippen Sie auf **WEITER**.
- 4 Nach dem Anmelden können Sie Gmail verwenden und die Google-Dienste auf Ihrem Telefon nutzen.
- 5 Sobald Sie Ihr Google-Konto eingerichtet haben, wird das Telefon automatisch mit Ihrem Google-Konto im Internet synchronisiert (falls eine Datenverbindung verfügbar ist).

Nach dem Anmelden synchronisiert Ihr Telefon alle Google-Dienste, wie z. B. Gmail, Kontakte und Google Kalender. Außerdem können Sie Maps verwenden, Anwendungen aus dem Play Store herunterladen, Ihre Einstellungen auf Google-Servern sichern und die Vorteile anderer Google-Dienste auf Ihrem Telefon nutzen.

Wichtig!





- Manche Anwendungen, darunter der Kalender, funktionieren nur zusammen mit dem zuerst eingegebenen Google-Konto. Wenn Sie auf Ihrem Telefon mehr als ein Google-Konto verwenden werden, müssen Sie sich zuerst bei dem Konto anmelden, mit dem Sie eine solche Anwendung verwenden möchten. Bei der Anmeldung werden Ihre Kontakte, Ihre Gmail-Nachrichten, Ihre Termine und weitere Informationen von diesen Web-Anwendungen und -Diensten mit Ihrem Telefon synchronisiert. Wenn Sie sich bei der Einrichtung nicht bei einem Google-Konto anmelden, werden Sie beim ersten Aufruf einer Anwendung, die ein Google-Konto erfordert (wie beispielsweise Gmail oder Play Store), zur Anmeldung oder zum Einrichten eines Google-Kontos aufgefordert.
- Wenn Sie ein von Ihrem Unternehmen oder einer anderen Organisation zur Verfügung gestelltes Unternehmenskonto verwenden, ist es möglich, dass Ihre IT-Abteilung Ihnen spezielle Anleitungen für die Anmeldung bei diesem Konto gibt.

Mit Netzwerken und Geräten verbinden

Wi-Fi

Sie können eine schnelle Internetverbindung aufbauen, wenn Sie sich in Reichweite eines drahtlosen Zugangspunkts (AP) befinden.





Verbindung zu Wi-Fi-Netzwerken herstellen

- 1 Tippen Sie auf  >  >  > Registerkarte **Netzwerke** > **Wi-Fi**.
- 2 Auf  tippen, um Wi-Fi einzuschalten, um dann nach verfügbaren Wi-Fi-Netzwerken zu suchen.
- 3 Tippen Sie auf ein Netzwerk, um eine Verbindung zu ihm herzustellen.
 - Ist das Netzwerk über ein Sperrsymbol gesichert, müssen Sie einen Schlüssel (Passphrase) oder ein Passwort eingeben.
- 4 Auf der Statusleiste werden Symbole angezeigt, die den Wi-Fi-Status kennzeichnen.

HINWEIS

- Wenn Sie sich außerhalb der Wi-Fi-Zone befinden oder wenn Wi-Fi ausgeschaltet ist, verbindet sich das Gerät unter Umständen automatisch über eine mobile Datenverbindung mit dem Internet, wofür möglicherweise Gebühren anfallen.

TIPP! MAC-Adresse abrufen

Tippen Sie auf  >  >  > Registerkarte **Netzwerke** > **Wi-Fi** >  > **Erweitertes Wi-Fi** > **MAC-Adresse**.





Bluetooth

Bluetooth ist eine Kommunikationstechnologie mit kurzer Reichweite, mit der Sie eine kabellose Verbindung zu einer Reihe von Bluetooth-Geräten herstellen können, z. B. Headsets und Freisprecheinrichtungen, Bluetooth-fähigen Handhelds, Computern, Druckern und drahtlosen Geräten.

HINWEIS

- LG übernimmt keine Verantwortung für den Verlust, das Abfangen oder den Missbrauch von Daten, die über die Bluetooth-Funktion gesendet oder empfangen werden.
- Stellen Sie immer sicher, dass Sie Daten über Geräte austauschen und empfangen, die vertrauenswürdig und abgesichert sind.
- Falls Hindernisse zwischen den Geräten vorliegen, kann die Betriebsentfernung verringert werden.
- Einige Geräte, insbesondere nicht von Bluetooth SIG getestete oder zugelassene Geräte, können mit Ihrem Gerät nicht kompatibel sein.

Koppeln Ihres Telefons mit einem anderen Bluetooth-Gerät

- 1 Tippen Sie auf  >  >  > Registerkarte **Netzwerke** > **Bluetooth**.
- 2 Tippen Sie auf , um Bluetooth einzuschalten, und suchen Sie dann nach verfügbaren Bluetooth-Geräten.
 - Wenn Sie zusätzlich die sichtbaren Geräte in Reichweite finden möchten, tippen Sie auf **SUCHEN**.
- 3 Wählen Sie das Gerät aus der Liste aus, mit dem Sie Ihr Telefon koppeln möchten. Nach erfolgreicher Kopplung wird eine Verbindung zwischen Ihrem Telefon und dem anderen Gerät hergestellt.

HINWEIS

- Die Kopplung zwischen zwei Bluetooth-Geräten ist ein einmaliger Vorgang. Wenn einmal eine Verbindung hergestellt wurde, erkennen die Geräte weiterhin ihre Kopplung und tauschen Informationen aus.

TIPP! Bitte entnehmen Sie die Informationen zum Kopplungsmodus und Berechtigungscode (gewöhnlich 0 0 0 0 – vier Nullen) der zugehörigen Dokumentation des Bluetooth-Geräts.

Senden von Daten über Bluetooth

- 1 Wählen Sie eine Datei oder ein Element, beispielsweise einen Kontakt oder eine Mediendatei.
- 2 Wählen Sie die Option für das Senden von Daten mit Bluetooth aus.
- 3 Suchen Sie nach einem Bluetooth-Gerät und koppeln Sie Ihr Gerät an dieses an.

HINWEIS

- Aufgrund der unterschiedlichen Spezifikationen und Funktionen von anderen Bluetooth-kompatiblen Geräten können sich Anzeige und Bedienung unterscheiden. Funktionen wie Weiterleiten oder Austausch sind unter Umständen nicht mit allen Bluetooth-kompatiblen Geräten möglich.

Daten empfangen über Bluetooth

- 1 Tippen Sie auf  >  >  > Registerkarte **Netzwerke** > **Bluetooth**.
- 2 Tippen Sie auf , um Bluetooth zu aktivieren.
- 3 Sie werden daraufhin aufgefordert, einen Kopplungsversuch des sendenden Geräts zu akzeptieren. Achten Sie darauf, unbedingt **AKZEPTIEREN** auszuwählen.

Wi-Fi Direct

Wi-Fi Direct bietet eine direkte Verbindung zwischen Wi-Fi-unterstützten Geräten ohne Zugangspunkt.

Aktivieren von Wi-Fi Direct

- 1 Tippen Sie auf  >  >  > Registerkarte **Netzwerke** > **Wi-Fi**.
- 2 Tippen Sie auf  > **Erweitertes Wi-Fi** > **Wi-Fi Direct**.

HINWEIS

- Wird dieses Menü angezeigt, ist Ihr Gerät für andere Wi-Fi-Direct-Geräte in der Nähe sichtbar.

Übertragen von Daten zwischen einem PC und dem Gerät

Sie können Daten zwischen einem PC und dem Telefon kopieren oder verschieben.

Daten übertragen

- 1 Verbinden Sie Ihr Telefon über das mitgelieferte USB-Kabel mit einem PC.
- 2 Öffnen Sie das Benachrichtigungs-Panel, tippen Sie auf den aktuellen Verbindungstyp, und wählen Sie **Mediengerät (MTP)**.
- 3 Auf Ihrem PC öffnet sich daraufhin ein Popup-Fenster, mit dessen Hilfe Sie die gewünschten Daten übertragen können.






HINWEIS

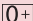
- Damit das Telefon erkannt werden kann, muss auf Ihrem PC der Treiber LG Android Platform Driver installiert sein.
- Prüfen Sie die Anforderungen für die Verwendung der Funktion **Mediengerät (MTP)**.

Elemente	Voraussetzung
Betriebssystem	Microsoft Windows XP SP3, Vista oder neuer
Windows Media Player-Version	Windows Media Player 10 oder jünger



Anrufe

Sprachanruf tätigen



- 1 Tippen Sie auf  > , um das Tastenfeld zu öffnen.
- 2 Geben Sie mithilfe des Telefon-Wählfelds die Nummer ein. Zum Löschen einer Ziffer tippen Sie auf .
- 3 Nach Eingabe der gewünschten Nummer tippen Sie auf , um den Anruf zu tätigen.
- 4 Um den Anruf zu beenden, tippen Sie auf .

TIPP! Um „+“ für internationale Anrufe einzugeben, berühren Sie  länger.


Kontakte anrufen

- 1 Tippen Sie auf das Symbol  > , um Ihre Kontakte zu öffnen.
- 2 Scrollen Sie durch die Kontaktliste. Sie können auch den Namen eines Kontakts in das Suchfeld eingeben oder mithilfe der Buchstaben des Alphabets rechts in der Anzeige durch die Liste scrollen.
- 3 Tippen Sie in der angezeigten Liste auf den Kontakt, den Sie anrufen möchten.





Annehmen oder Abweisen eines Anrufs

- Um einen eingehenden Anruf anzunehmen, ziehen Sie  in eine beliebige Richtung.
- Um einen eingehenden Anruf abzulehnen, ziehen Sie  in eine beliebige Richtung.

HINWEIS

- Wischen Sie über die Option , wenn Sie dem Anrufer eine Nachricht senden möchten.


Neuer Anruf

- 1 Tippen Sie bei Ihrem ersten Anruf auf  > **Hinzufügen**, und geben Sie die Rufnummer ein.
- 2 Tippen Sie auf , um den Anruf zu tätigen.
- 3 Beide Anrufe werden auf dem Bildschirm angezeigt. Ihr erster Anruf wird auf Halten gesetzt.
- 4 Tippen Sie auf die angezeigte Nummer, um zwischen den Anrufen zu wechseln. Oder tippen Sie auf , um eine Telefonkonferenz zu starten.
- 5 Um alle Anrufe zu beenden, tippen Sie auf .


HINWEIS

- Jeder getätigte Anruf ist kostenpflichtig.

Anruflisten anzeigen




- 1 Tippen Sie auf  >  > Registerkarte **Anrufliste**.
- 2 Zeigt die vollständige Liste aller gewählten, empfangenen und entgangenen Anrufe an.

TIPP!

- Wenn Sie auf einen beliebigen Eintrag der Anrufliste tippen, werden das Datum, die Uhrzeit und die Dauer des Anrufs angezeigt.
- Tippen Sie auf  > **Alle löschen**, um alle aufgelisteten Einträge zu löschen.

Anrufeinstellungen


Sie können Telefon-Anrufeinstellungen konfigurieren, z. B. Anrufweiterleitung und weitere Sonderfunktionen, die von Ihrem Betreiber angeboten werden.

- 1 Tippen Sie auf  > , um das Tastenfeld zu öffnen.
- 2 Tippen Sie auf  > **Anrufeinstellungen**, und konfigurieren Sie die gewünschten Optionen.



Kontakte

Sie können auf dem Telefon Kontakte hinzufügen und sie mit den Kontakten in Ihrem Google-Konto oder anderen Konten synchronisieren, die diese Funktion unterstützen.

Kontakte suchen

- 1 Tippen Sie auf das Symbol , um Ihre Kontakte zu öffnen.
- 2 Tippen Sie auf **Kontakte**, und geben Sie den Namen des Kontakts über das Tastenfeld ein.


Neuen Kontakt hinzufügen

- 1 Tippen Sie auf , und geben Sie die Nummer des neuen Kontakts ein.
- 2 Tippen Sie auf  > **Zu Kontakten hinzufügen** > **Neuer Kontakt**.
- 3 Wenn Sie dem neuen Kontakt ein Bild hinzufügen möchten, tippen Sie auf das Bildsymbol. Wählen Sie zwischen **Foto aufnehmen** und **Aus Galerie auswählen**.
- 4 Geben Sie für den Kontakt die gewünschten Informationen ein.
- 5 Tippen Sie auf **SPEICHERN**.

Favoritenliste

Sie können häufig angerufene Kontakte als Favoriten einordnen.


Einen Kontakt zu Ihren Favoriten hinzufügen

- 1 Tippen Sie auf das Symbol , um Ihre Kontakte zu öffnen.
- 2 Tippen Sie auf einen Kontakt, um dessen Details anzuzeigen.
- 3 Tippen Sie auf den Stern oben rechts im Bildschirm. Der Stern wird gelb.

Einen Kontakt aus Ihrer Favoritenliste entfernen

- 1 Tippen Sie auf  >  > Registerkarte **Favoriten**.
- 2 Wählen Sie einen Kontakt, um dessen Details anzuzeigen.
- 3 Tippen Sie auf den gelben Stern oben rechts im Bildschirm. Der Stern wird dunkel, und der Kontakt wird aus Ihren Favoriten entfernt.

Eine Gruppe erstellen

- 1 Tippen Sie auf  >  > Registerkarte **Gruppen**.
- 2 Tippen Sie auf  > **Neue Gruppe**.
- 3 Geben Sie einen Namen für die neue Gruppe ein. Sie können auch einen eigenen Ruftton für eine neu erstellte Gruppe festlegen.
- 4 Tippen Sie auf **Fügen Sie Mitglieder hinzu**, um Kontakte zur Gruppe hinzuzufügen, und tippen Sie dann auf **HINZUFÜGEN**.
- 5 Tippen Sie zum Speichern der Gruppe auf **SPEICHERN**.




HINWEIS

- Wenn Sie eine Gruppe löschen, bleiben die einzelnen Kontakte dieser Gruppe erhalten. Sie bleiben in Ihrer Kontaktliste gespeichert.

Nachrichten


Ihr Telefon vereint Text- und Multimedia-Nachrichten in einem intuitiven und benutzerfreundlichen Menü.


Nachrichten senden

- 1 Tippen Sie auf  >  > .
- 2 Geben Sie einen Kontaktnamen oder eine Kontaktnummer in das Feld **An** ein. Während Sie einen Kontaktnamen eingeben, werden übereinstimmende Kontakte angezeigt. Sie können auf einen vorgeschlagenen Empfänger tippen und mehr als einen Kontakt hinzufügen.

HINWEIS

- Unter Umständen entstehen Kosten für jede gesendete Textnachricht. Bitte erkundigen Sie sich bei Ihrem Dienstanbieter.

- 3 Tippen Sie auf das Textfeld und beginnen Sie mit der Eingabe Ihrer Nachricht.
- 4 Tippen Sie auf , um das Optionsmenü zu öffnen. Wählen Sie eine der verfügbaren Optionen aus.

TIPP! Sie können auf  tippen, um die Datei anzuhängen, die Sie mit dieser Nachricht senden möchten.

- 5 Tippen Sie auf **Senden**, um die Nachricht zu senden.

TIPP!

- Die Begrenzung auf 160 Zeichen kann von Land zu Land je nach Art der SMS-Kodierung und abhängig von der in der Nachricht verwendeten Sprache variieren.
- Wenn einer SMS-Nachricht eine Bild-, Video- oder Audiodatei hinzugefügt wird, wird diese automatisch in eine MMS-Nachricht umgewandelt und Ihnen dementsprechend berechnet.

HINWEIS

- Wenn Sie während eines Telefonats eine Textnachricht erhalten, hören Sie einen Benachrichtigungston.

Konversations-Ansicht

Wenn Sie mit jemandem Nachrichten austauschen, können diese in chronologischer Reihenfolge angezeigt werden, sodass Sie Ihre Chats bequem überblicken und finden können.

Nachrichteneinstellungen ändern

Die Nachrichteneinstellungen Ihres Telefons sind vordefiniert, damit Sie sofort Nachrichten senden können. Sie können die Einstellungen nach Bedarf anpassen.

- Tippen Sie auf  >  >  > **Einstellungen**.

Mit der E-Mail-Anwendung können Sie auch E-Mail-Nachrichten von anderen Anbietern als Gmail lesen. Die E-Mail-Anwendung unterstützt folgende Kontotypen: POP3, IMAP und Microsoft Exchange (nur für Benutzer aus Unternehmen).

Verwalten von E-Mail-Konten

E-Mail-Anwendung öffnen:




Wenn Sie die E-Mail-App das erste Mal öffnen, hilft Ihnen der Einrichtungsassistent beim Hinzufügen eines E-Mail-Kontos.

- Tippen Sie auf  >  > .

Hinzufügen eines weiteren E-Mail-Kontos:

- Tippen Sie auf  >  >  >  > **Einstellungen** > .

Ändern der allgemeinen Einstellungen für E-Mails:

- Tippen Sie auf  >  >  >  > **Einstellungen** > **Allgemeine Einstellungen**.

Löschen eines E-Mail-Kontos:







- Tippen Sie auf  >  >  >  > **Einstellungen** >  > **Konto entfernen**
> Zu löschendes Konto auswählen > **ENTFERNEN** > **JA**.

Arbeiten mit Kontoordnern

- Tippen Sie auf  >  >  >  > **Alle Ordner anzeigen**.

Jedes Konto hat die Ordner **Eingang**, **VIP**, **Gesendet**, **Markiert**, **Entwürfe** und **Alle Ordner anzeigen**. Abhängig von den Funktionen, die vom Dienstanbieter Ihres Kontos angeboten werden, verfügen Sie möglicherweise noch über weitere Ordner.

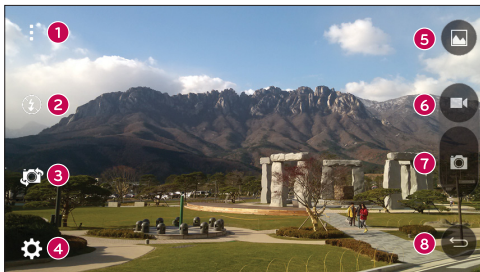
E-Mail-Nachrichten verfassen und senden

- 1 Tippen Sie auf  >  >  >  , um eine neue E-Mail zu erstellen.
- 2 Geben Sie eine Adresse für den beabsichtigten Empfänger einer Nachricht ein. Während der Texteingabe werden passende Adressen aus Ihrer Kontaktliste zur Auswahl angeboten. Trennen Sie mehrere Adressen durch Semikola.
- 3 Tippen Sie auf das Feld **Cc/Bcc**, um andere Kontakte/E-Mail-Adressen als Cc- oder Bcc-Empfänger hinzuzufügen.
- 4 Tippen Sie auf das Textfeld, und schreiben Sie Ihre Nachricht.
- 5 Tippen Sie auf  , um die Datei anzuhängen, die Sie zusammen mit Ihrer Nachricht versenden möchten.
- 6 Tippen Sie auf  , um die Nachricht zu senden.

Kameraoptionen im Sucher

Sie können mit der Kamera bzw. dem Camcorder Bilder und Videos aufnehmen und sie weiterleiten.

- Tippen Sie auf  >  > .



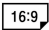





- 1 Optionen zum Anzeigen/Verbergen** – Tippen Sie zum Anzeigen/Verbergen der Kameraoptionen auf den Sucher.
- 2 Blitz** – Hier haben Sie die Möglichkeiten, die Blitzoptionen der Kamera zu verwalten.
- 3 Kamera wechseln** – Durch Tippen wechseln Sie zwischen rückseitigem und vorderseitigem Kameraobjektiv.
- 4 Einstellungen** – Tippen Sie auf dieses Symbol, um das Menü „Kameraeinstellungen“ zu öffnen.
- 5 Galerie** – Tippen Sie auf dieses Symbol, um das zuletzt aufgenommene Foto oder Video anzuzeigen.
- 6 Aufnahme** – Mit dieser Option starten Sie die Aufnahme.
- 7 Aufnehmen** – Tippen Sie, um ein Foto aufzunehmen.
- 8 Zurück-Taste** – Tippen Sie darauf, um den Kameramodus zu beenden.

HINWEIS


- Reinigen Sie unbedingt die Schutzabdeckung des Objektivs mit einem Mikrofasertuch, bevor Sie Aufnahmen machen. Fingerabdrücke auf der Objektivabdeckung können zu unscharfen Bildern mit „Halo“-Effekt führen.

Erweiterte Einstellungen

Tippen Sie im Sucher auf , um alle erweiterten Optionen anzuzeigen. Tippen Sie auf jedes Symbol, um die folgenden Kameraeinstellungen anzupassen.







	Legen Sie die Bild- und Videogröße fest.
	Damit können Sie Fotos sprachgesteuert aufnehmen. Wenn diese Funktion aktiviert ist, müssen Sie nur „ Cheese “, „ Smile “, „ LG “ usw., sagen, um ein Foto zu machen.
	Damit stellen Sie den Timer der Kamera ein. Diese Option ist ideal, wenn Sie selbst auch auf dem Foto oder Video sein möchten.
	Ermöglicht Ihnen, bessere Aufnahmen und Videos zu machen, indem zur Unterstützung bei der Ausrichtung Rasterlinien angezeigt werden.
	Legen Sie den Speicherort für Ihre Bilder und Videos fest. Sie haben die Wahl zwischen IN (interner Speicher) und SD (Speicherkarte). Dieses Menü wird nur angezeigt, wenn eine Speicherkarte eingesetzt ist.
	Damit können Sie sich über die einzelnen Funktionen informieren. Über dieses Symbol wird eine Hilfsanleitung eingeblendet.

Aufnehmen eines Fotos

- 1 Tippen Sie auf  >  > .
- 2 Wählen Sie mithilfe des Bildschirms den gewünschten Motivausschnitt.
- 3 Wenn das Motiv mit einem Quadrat eingerahmt ist, hat die Kamera fokussiert.
- 4 Tippen Sie auf , um ein Foto aufzunehmen. Das Bild wird automatisch in der Galerie gespeichert.

Nach Aufnahme eines Fotos

Tippen Sie auf die Miniaturansicht auf dem Bildschirm, um sich das zuletzt aufgenommene Foto anzusehen.

	Tippen Sie auf dieses Symbol, um das Bild zu bearbeiten.
	Tippen Sie auf dieses Symbol, um sofort ein weiteres Foto aufzunehmen.
	Tippen Sie, um die verfügbaren Freigabeoptionen zu öffnen.
	Um das Bild zu löschen, tippen Sie auf dieses Symbol.
	Tippen Sie, um auf weitere Optionen zuzugreifen.
	Tippen Sie, um das Foto zu Ihren Favoriten hinzuzufügen.

Multi-Autofokus

Die Multi-Autofokus-Funktion (AF) wird automatisch für Aufnahmen verwendet und sorgt für ein scharfes Bild.

Serienaufnahme

Damit haben Sie die Möglichkeit, mehrere Aufnahmen in rascher Folge zu machen. Berühren und halten Sie .


4-fach-Zoom

Bei Verwendung des rückwärtigen Kameraobjektivs können Sie bis auf das Vierfache vergrößern oder verkleinern.





HINWEIS

- Halten Sie Ihre Hand ruhig. Diese Funktion kann mit bestimmten Funktionen nicht verwendet werden. Bei Aufnahmen von sich schnell bewegenden Motiven überschneiden sich diese unter Umständen.

Videos aufzeichnen






- 1 Tippen Sie auf  >  > .
- 2 Wählen Sie mithilfe des Bildschirms den gewünschten Motivausschnitt.
- 3 Tippen Sie auf , um die Videoaufnahme zu starten.
- 4 Die Länge des Videos wird oben im Bildschirm angezeigt.

HINWEIS

- Tippen Sie auf , um bei laufender Videoaufnahme Fotos aufzunehmen.
- 5 Tippen Sie auf , um die Videoaufnahme anzuhalten. Durch Tippen auf  können Sie die Aufnahme fortsetzen.
- ODER -
Um die Aufnahme zu beenden, tippen Sie auf . Das Video wird automatisch in der Galerie gespeichert.




Nach Aufnahme eines Videos

Tippen Sie auf die Video-Miniaturansicht auf dem Bildschirm, um sich das zuletzt aufgenommene Video anzusehen.

	Tippen Sie auf diese Option, wenn Sie sofort ein weiteres Video aufnehmen wollen.
	Tippen Sie auf diese Option, um die verfügbaren Optionen für die Weiterleitung (zum Beispiel über Nachrichten oder Bluetooth) zu nutzen.
	Um das Video zu löschen, tippen Sie auf diese Option.
	Tippen Sie, um auf weitere Optionen zuzugreifen.
	Tippen Sie auf diese Option, um das Video zu Ihren Favoriten hinzuzufügen.

Galerie

Über die Galerie-Anwendung können Sie die Bilder und Videos in Ihrem Speicher anzeigen, d. h. Bilder, die Sie mit der Kamera-Anwendung aufgenommen haben, sowie Bilder, die Sie aus dem Internet und von anderen Speicherorten heruntergeladen haben.

- 1 Tippen Sie auf  >  > , um die im Speicher gespeicherten Bilder anzeigen zu lassen.
- 2 Tippen Sie auf ein Album, um es zu öffnen und seinen Inhalt anzuzeigen. (Bilder und Videos in einem Album werden in chronologischer Reihenfolge angezeigt.)
- 3 Tippen Sie auf ein Bild oder Video in einem Album, um es anzuzeigen.

HINWEIS

- Je nach installierter Software werden einige Dateiformate unter Umständen nicht unterstützt.
- Manche Dateien werden unter Umständen aufgrund ihrer Codierung nicht richtig wiedergegeben.

Anzeigen von Bildern

In der Galerie werden Ihre Bilder in Ordnern angezeigt. Wird ein Bild von einer App gespeichert, zum Beispiel aus einer E-Mail, wird automatisch ein Download-Ordner für entsprechende Bilder erstellt. Dementsprechend wird durch Erfassen eines Screenshots automatisch ein Screenshot-Ordner erstellt.

Bilder werden nach dem Datum angezeigt, an dem sie erstellt wurden. Wählen Sie ein Bild aus, um es als Vollbild anzuzeigen. Scrollen Sie nach links oder rechts, um das nächste oder vorherige Bild anzuzeigen.

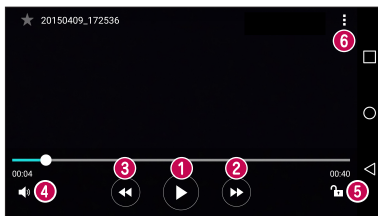
Vergrößern und Verkleinern







Sie können ein Bild wie folgt vergrößern, d. h. einzoomen:

- Doppeltippen Sie zum Vergrößern auf eine beliebige Stelle.
- Spreizen Sie zum Vergrößern des Bildes an einer beliebigen Stelle zwei Finger auseinander. Führen Sie zwei Finger zusammen, oder tippen Sie zweimal auf das Bild, um es zu verkleinern.

Videooptionen

- 1 Tippen Sie auf  >  > .
- 2 Wählen Sie das Video aus, das Sie sich ansehen möchten.



1		Tippen Sie, um die Videowiedergabe anzuhalten.
2		Berühren und halten, wenn Sie in Schritten von jeweils 3 Sekunden vorspulen wollen. Tippen Sie, um einen schnellen Vorlauf über 10 Sekunden auszuführen.
3		Berühren und halten, wenn Sie in Schritten von jeweils 3 Sekunden zurückspulen wollen. Tippen Sie, um 10 Sekunden zurückzuspulen.
4		Tippen Sie auf diese Option, um die Lautstärke des Videos anzupassen.
5		Tippen Sie, um das Display zu sperren/entsperren.
6		Tippen Sie, um auf weitere Optionen zuzugreifen.

HINWEIS

- Um den Ton einzustellen, ziehen Sie die rechte Seite des Displays während der Wiedergabe eines Videos nach oben oder unten.
- Um die Helligkeit einzustellen, ziehen Sie die linke Seite des Displays während der Wiedergabe eines Videos nach oben oder unten.
- Durch Ziehen Ihres Fingers von links nach rechts bzw. von rechts nach links während der Videowiedergabe können Sie vor- bzw. zurückspulen.

Fotos bearbeiten

Tippen Sie beim Anzeigen eines Fotos auf .

Fotos/Videos löschen

Verwenden Sie eines der folgenden Verfahren:

- Tippen Sie in einem Ordner auf , wählen Sie die Fotos/Videos aus, und tippen Sie anschließend auf **LÖSCHEN**.
- Tippen Sie beim Anzeigen eines Fotos auf .

Einstellen eines Hintergrundbilds

Tippen Sie beim Anzeigen eines Fotos auf  > **Festlegen als**, um das Bild als Hintergrund festzulegen oder es einem Kontakt zuzuweisen.




HINWEIS

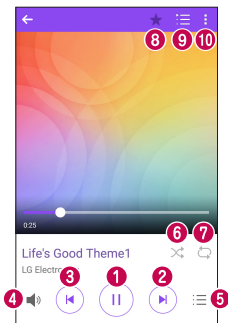
- Je nach installierter Software werden einige Dateiformate unter Umständen nicht unterstützt.
- Falls die Dateigröße den verfügbaren Speicher übersteigt, können beim Öffnen von Dateien Fehler auftreten.

Musik

Ihr Telefon verfügt über einen Musik-Player zur Wiedergabe von Musikdateien.

Musiktitel abspielen

- 1 Tippen Sie auf  >  > .
- 2 Tippen Sie auf die Registerkarte **Titel**.
- 3 Wählen Sie den gewünschten Titel.
- 4 Die folgenden Optionen stehen zur Verfügung:



1		Tippen Sie auf dieses Symbol, um die Wiedergabe anzuhalten.
		Tippen Sie auf dieses Symbol, um die Wiedergabe fortzusetzen.
2		Tippen Sie auf dieses Symbol, um zum nächsten Titel im Album oder in der Playlist zu springen oder um die zufällige Wiedergabe zu starten. Berühren und halten Sie dieses Symbol, um vorzuspulen.
3		Tippen Sie auf dieses Symbol, um den aktuellen Titel neu zu starten oder zum vorherigen Titel des Albums, der Playlist oder der zufälligen Wiedergabe zu springen. Berühren und halten Sie dieses Symbol, um zurückzuspulen.
4		Tippen Sie auf dieses Symbol, um die Lautstärke anzupassen.
5		Dient zum Öffnen der Musikkbibliotheksliste.
6		Tippen Sie auf dieses Symbol, um die aktuelle Playlist im Modus „Zufällige Wiedergabe“ abzuspielen (die Titel werden dann in einer zufälligen Reihenfolge abgespielt).
7		Tippen Sie auf dieses Symbol, um zwischen „Alle Titel werden wiederholt“, „Aktuellen Titel wiederholen“ oder „Wiederholung ist deaktiviert“ zu wechseln.
8		Tippen Sie auf dieses Symbol, um das Lied zu Ihren Favoriten hinzuzufügen.
9		Tippen Sie auf dieses Symbol, um die aktuelle Playlist zu öffnen.
10		Tippen Sie, um auf weitere Optionen zuzugreifen.

HINWEIS

- Je nach installierter Software werden einige Dateiformate unter Umständen nicht unterstützt.
- Falls die Dateigröße den verfügbaren Speicher übersteigt, können beim Öffnen von Dateien Fehler auftreten.
- Das Urheberrecht von Musikdateien kann durch internationale Abkommen und nationale Urheberrechtsgesetze geschützt sein. Unter Umständen ist daher eine Genehmigung bzw. Lizenz zum Weitergeben oder Vervielfältigen von Musiktiteln erforderlich. In einigen Ländern ist die Vervielfältigung von urheberrechtlich geschütztem Material für private Zwecke durch nationale Gesetze verboten. Prüfen Sie vor dem Herunterladen oder Kopieren der Datei die im jeweiligen Land geltenden gesetzlichen Bestimmungen zur Verwendung solchen Materials.


Uhr

Die Uhr-App bietet Ihnen Zugriff auf die Wecker-, Timer-, Weltzeit- und Stoppuhrfunktionen. Greifen Sie auf diese Funktionen zu, indem Sie auf die Registerkarten oben in der Anzeige tippen oder indem Sie horizontal über die Anzeige streichen.

- Tippen Sie auf  >  > .

Alarmer

Über die Registerkarte **Wecker** können Sie Wecker einstellen.




- 1 Tippen Sie auf  >  >  > Registerkarte **Wecker**.
- 2 Tippen Sie auf , um einen neuen Wecker hinzuzufügen.
- 3 Passen Sie die Einstellungen nach Bedarf an, und tippen Sie auf **SPEICHERN**.

HINWEIS

- Sie können auch auf einen vorhandenen Wecker tippen, um ihn zu bearbeiten.

Timer

Die Registerkarte **Timer** kann Sie mit einem akustischen Signal benachrichtigen, dass ein festgelegter Zeitraum verstrichen ist.

- 1 Tippen Sie auf  >  >  > Registerkarte **Timer**.
- 2 Stellen Sie die gewünschte Zeit für den Timer ein.
- 3 Tippen Sie auf **Starten**, um den Timer zu starten.
- 4 Tippen Sie auf **Anhalten**, um den Timer anzuhalten.




Weltzeit

Mit der Registerkarte **Weltzeit** können Sie ganz einfach die aktuelle Zeit in anderen Städten auf der ganzen Welt ablesen.

- 1 Tippen Sie auf  >  >  > Registerkarte **Weltzeit**.
- 2 Tippen Sie auf  und wählen Sie die gewünschte Stadt aus.




Stoppuhr

Mithilfe der Registerkarte **Stoppuhr** können Sie Ihr Telefon wie eine Stoppuhr benutzen.


- 1 Tippen Sie auf  >  >  > Registerkarte **Stoppuhr**.
- 2 Tippen Sie auf **Starten**, um die Stoppuhr zu starten.
 - Tippen Sie auf **Runde**, um Rundenzeiten aufzuzeichnen.
- 3 Tippen Sie auf **Anhalten**, um die Stoppuhr anzuhalten.

Rechner

Mit der Rechner-App können Sie mathematische Berechnungen durchführen, indem Sie einen Standard- oder einen wissenschaftlichen Rechner verwenden.


- 1 Tippen Sie auf  >  > .
- 2 Tippen Sie auf die Zifferschaltflächen, um Zahlen einzugeben.
- 3 Tippen Sie für einfache Berechnungen auf die gewünschte Funktion (+, -, x oder ÷), gefolgt von =.

HINWEIS

- Tippen Sie für komplexere Berechnungen auf  > **Wissenschaftlicher Rechner**.

Kalender







Mit der Kalender-App können Sie Termine und Ereignisse im Auge behalten.

- 1 Tippen Sie auf  >  > .
- 2 Wählen Sie das Datum aus, zu dem Sie ein Ereignis hinzufügen möchten. Tippen Sie anschließend auf .


Sprachmemo

Mit der Sprach-Memo-App nehmen Sie Audiodateien auf, die Sie auf vielerlei Art verwenden können.

Ton- und Sprachaufnahme


- 1 Tippen Sie auf  >  > .
- 2 Tippen Sie auf , um mit der Aufzeichnung zu beginnen.
- 3 Tippen Sie auf , um die Aufzeichnung zu beenden.
- 4 Tippen Sie auf , um die Aufzeichnung wiederzugeben.

HINWEIS

- Tippen Sie auf , um auf Ihre Aufzeichnungen zuzugreifen. Sie können sich Ihre gespeicherten Aufzeichnungen anhören.

Sprachsuche

Nutzen Sie diese Anwendung, um per Spracheingabe Webseiten zu suchen.

- 1 Tippen Sie auf  und wischen Sie anschließend über das Google-Symbol.
- 2 Tippen Sie auf das Mikrofonsymbol und sprechen Sie ein Stichwort oder einen Satz, wenn auf dem Bildschirm **Jetzt sprechen...** angezeigt wird. Wählen Sie eines der vorgeschlagenen Stichwörter aus.

HINWEIS

- Diese App ist möglicherweise nicht in jeder Region bzw. von jedem Dienstanbieter erhältlich.

Downloads

Nutzen Sie diese Anwendung, um zu sehen, welche Dateien über Ihre Anwendungen heruntergeladen wurden.

- Tippen Sie auf  >  > .

HINWEIS

- Diese App ist möglicherweise nicht in jeder Region bzw. von jedem Dienstanbieter erhältlich.

FM-Radio

Ihr Telefon enthält ein integriertes UKW-Radio. So können Sie jederzeit Ihren Liebblingssender hören, wenn Sie unterwegs sind.

- Tippen Sie auf  >  > .

TIPP! Sie müssen Ihre Kopfhörer einstecken, um sie als Antenne zu verwenden.

HINWEIS

- Diese App ist möglicherweise nicht in jeder Region bzw. von jedem Dienstanbieter erhältlich.

Internet

Mit dem Internet haben Sie direkt von Ihrem Mobiltelefon aus schnellen Zugriff auf eine große Auswahl an Spielen, Musik, Nachrichten, Sport, Unterhaltung und vielem mehr.






HINWEIS

- Für die Verbindung zu diesen Diensten und das Herunterladen von Inhalten fallen zusätzliche Gebühren an. Erkundigen Sie sich bei Ihrem Netzbetreiber nach eventuellen Zusatzkosten.

- Tippen Sie auf  >  > .

Verwenden der Internet-Symbolleiste

Scrollen Sie zum Anfang der Webseite, um auf die Browser-Symbolleiste zuzugreifen.


	Antippen, um eine Seite zurückzublättern.
	Antippen, um eine Seite weiterzublättern.
	Antippen, um zum Homescreen zurückzukehren.
	Antippen, um ein neues Fenster zu öffnen.
	Berühren, um auf Lesezeichen zuzugreifen.

Anzeigen von Webseiten

Tippen Sie auf das Adressfeld, geben Sie die Internetadresse ein, und tippen Sie auf der Tastatur auf **Los**.

Öffnen einer Seite

Um auf eine neue Seite zu wechseln, tippen Sie auf  > .

Um auf eine andere Webseite zu wechseln, tippen Sie auf , blättern Sie nach oben oder unten, und tippen Sie auf die Seite, um sie auszuwählen.

Surfen im Internet per Spracheingabe

Tippen Sie auf das Adressfeld und anschließend auf . Sprechen Sie auf Aufforderung hin ein Stichwort, und wählen Sie eines der vorgeschlagenen Stichwörter aus, die erscheinen.

HINWEIS

- Die Funktion ist möglicherweise nicht in allen Regionen bzw. von allen Dienst Anbietern erhältlich.

Lesezeichen

Um die aktuelle Webseite mit einem Lesezeichen zu versehen, tippen Sie auf  >

Als Lesezeichen speichern > **OK**.

Um eine mit Lesezeichen versehene Webseite zu öffnen, tippen Sie auf , und wählen Sie das gewünschte Lesezeichen aus.

Verlauf

Tippen Sie auf  > **Verlauf**, um eine Liste der zuletzt besuchten Webseiten zu öffnen.

Um den ganzen Verlauf zu löschen, tippen Sie auf  > **JA**.

Chrome

Sie können Chrome verwenden, um nach Informationen zu suchen und Webseiten zu durchstöbern.

- Tippen Sie auf  >  > .

HINWEIS

- Diese App ist möglicherweise nicht in Ihrer Region bzw. bei Ihrem Dienstanbieter erhältlich.

Anzeigen von Webseiten

Tippen Sie auf das Adressfeld, und geben Sie dann eine Internetadresse oder Suchkriterien ein.

Öffnen einer Seite






Um eine neue Seite zu öffnen, tippen Sie auf  > **Neuer Tab**.

Um auf eine andere Webseite zu wechseln, tippen Sie auf , und tippen Sie auf die Seite, um sie auszuwählen.

Einstellungen

Die Anwendung **Einstellungen** enthält einen Großteil der Tools zum Anpassen und Konfigurieren des Telefons. Alle Einstellungen in der Anwendung **Einstellungen** werden in diesem Abschnitt beschrieben.

Öffnen der Einstellungsanwendung

- Tippen Sie auf  > Berühren und halten Sie  > **Systemeinstellungen**.
 - ODER -
- Tippen Sie auf  >  > .

Netzwerke

< DRAHTLOSE NETZWERKE >

Wi-Fi

Aktiviert Wi-Fi, um eine Verbindung mit verfügbaren Wi-Fi-Netzwerken herzustellen.

Bluetooth

Schaltet die Bluetooth-Funktion ein oder aus, um Bluetooth zu verwenden.

Mobile Daten

Zeigt die Datenlast und das mobile Datennutzungslimit an.

Anruf

Dieses Menü dient zum Konfigurieren verschiedener Anrufeinstellungen.

- **Mailbox** – Ermöglicht die Auswahl des Mailbox-Dienstes Ihres Mobilfunkbetreibers.
- **Anrufbegrenzung** – Ermöglicht die Verwaltung und Erstellung einer Liste von Nummern, die von Ihrem Telefon aus angerufen werden können. Sie brauchen dazu Ihren PIN2-Code, den Sie von Ihrem Netzbetreiber erhalten. Wenn diese Option aktiviert ist, können von Ihrem Telefon aus nur noch Nummern aus der Festwahlliste angerufen werden.

- **Popup für eingehende Anrufe** – Ein Popup für eingehende Anrufe wird angezeigt, wenn Sie gerade eine App verwenden.
- **Anruf abweisen** – Hier können Sie die Funktion zum Ablehnen von Anrufen einstellen.
- **Mit Nachricht ablehnen** – Wenn Sie einen Anruf ablehnen, können Sie mit dieser Funktion gleichzeitig eine Schnellnachrichte übermitteln. Diese Funktion ist z. B. zum Ablehnen eines Anrufs während eines Meetings sehr hilfreich.
- **Anrufweiterleitung** – Hier können Sie auswählen, wann Anrufe weitergeleitet werden sollen.
- **Automatische Annahme** – Mit dieser Option können Sie die Zeitspanne bis zur automatischen Annahme eines eingehenden Anrufs durch ein verbundenes Freisprechgerät festlegen.
- **Vibration bei Verbindung** – Vibriert, wenn die Gegenseite den Anruf entgegennimmt.
- **Unbekannte Kontakte speichern** – Damit haben Sie die Möglichkeit, unbekannte Kontakte nach einem Anruf zu Ihren Kontakten hinzuzufügen.
- **Ein-/Austaste beendet Anruf** – Anrufe lassen sich durch Drücken der Ein-/Aus-/Sperrtaste beenden.
- **Eingehende Anrufe stummschalten** – Aktivieren Sie diese Option, damit Sie eingehende Anrufe stummschalten können, indem Sie das Gerät umdrehen.
- **Anrufssperre** – Zum Sperren eingehender, ausgehender oder internationaler Anrufe.
- **Anrufdauer** – Sie haben die Möglichkeit, während eines Anrufs die Dauer verschiedener Arten von Anrufen anzeigen zu lassen.
- **Zusätzliche Einstellungen** – Ermöglicht Ihnen das Ändern der zusätzlichen GSM-Anrufeinstellungen.

< VERBINDUNGEN >

Teilen & Verbinden

- **NFC** – Ihr Telefon ist ein NFC-fähiges Mobiltelefon. NFC (Near Field Communication) ist eine kabellose Konnektivitätstechnologie, die eine beidseitige Kommunikation zwischen elektronischen Geräten ermöglicht. Die Technologie funktioniert über eine Entfernung von wenigen Zentimetern. Sie können die Inhalte an ein NFC-Tag oder ein anderes NFC-fähiges Gerät weiterleiten, indem Sie einfach mit Ihrem Gerät darauf tippen. Wenn Sie auf Ihrem Telefon ein NFC-Tag berühren, wird der Inhalt des Tags auf Ihrem Telefon angezeigt.
- **Android Beam** – Wenn diese Funktion eingeschaltet ist, können Sie Anwendungsinhalte an ein anderes NFC-fähiges Telefon übertragen lassen, indem Sie die Telefone nahe aneinander halten. Führen Sie die Geräte einfach zusammen (im Allgemeinen Rückseite an Rückseite), und tippen Sie dann auf Ihre Anzeige. Die Anwendung bestimmt, was gesendet wird.
- **Drucken** – Ermöglicht das Drucken von Inhalten bestimmter Bildschirme (z. B. in Chrome angezeigte Webseiten) über einen Drucker, der mit demselben Wi-Fi-Netzwerk wie Ihr Android-Gerät verbunden ist.

Tethering

- **USB-Tethering** – Sie haben die Möglichkeit, über ein USB-Kabel die Internetverbindung gemeinsam mit Ihrem Computer zu nutzen.
- **Wi-Fi Hotspot** – Sie können mit Ihrem Telefon eine mobile Breitbandverbindung zur Verfügung stellen. Erstellen Sie einen Hotspot und geben Sie Ihre Verbindung frei.
- **Bluetooth-Tethering** – Sie haben die Möglichkeit, per Bluetooth Verbindungen mit anderen Geräten herzustellen.
- **Hilfe** – Es werden Hilfe-Informationen zu den Themen „USB-Tethering“, „Mobiler Wi-Fi Hotspot“ und „Bluetooth-Tethering“ angezeigt.

Mehr

- **Flugmodus** – Im Flugmodus haben Sie die Möglichkeit, viele Funktionen Ihres Telefons zu nutzen, zum Beispiel Spiele und Musik, wenn Sie sich in einem Bereich befinden, indem das Tätigen oder der Empfang von Anrufen oder die Datenübertragung untersagt ist. Wenn Sie Ihr Telefon in den Flugmodus schalten, kann es keine Anrufe mehr tätigen oder empfangen und nicht mehr auf Onlinedaten zugreifen.
- **Mobilfunknetze** – Über dieses Menü können Sie verschiedene Mobilfunknetz-Einstellungen konfigurieren.
- **VPN** – Über Ihr Telefon können Sie „Virtual Private Networks“ (VPNs) hinzufügen, einrichten und verwalten. Mit VPNs haben Sie die Möglichkeit, sich mit Ressourcen in sicheren lokalen Netzwerken zu verbinden und auf sie zuzugreifen, zum Beispiel auf das Netzwerk Ihres Unternehmens.

Töne & Benachrichtigungen

< GENERELL >

Ton-Profil

Hier haben Sie die Möglichkeit, das Ton-Profil Ihres Telefons einzustellen. Wählen Sie zwischen den Optionen **Töne** und **Nur vibrieren**.

< TÖNE >

Lautstärke

Mit dieser Option können Sie die Lautstärke-Einstellungen für das Telefon ganz nach Ihren Bedürfnissen und der Umgebung entsprechend vornehmen.

Klingelton

Hier können Sie die Klingeltöne für Anrufe einstellen. Sie können einen Klingelton auch hinzufügen. Tippen Sie dazu oben rechts in der Anzeige auf **+**.

< VIBRATION >

Ton mit Vibration

Aktivieren Sie diese Option, damit das Telefon bei eingehenden Anrufen zusätzlich zum Klingelton vibriert.

Vibrationstyp

Ermöglicht die Auswahl des Vibrationstyps

< BENACHRICHTIGUNGEN >

Unterbrechungen

Damit haben Sie die Möglichkeit, Termine festzulegen, an denen Unterbrechungen durch Benachrichtigungen vermieden werden sollen. Sie können Einstellungen vornehmen, damit bestimmte Funktionen gegebenenfalls doch unterbrechen dürfen, wenn **Nur mit Priorität** eingestellt ist.

Sperrbildschirm

Sie haben die Möglichkeit zu entscheiden, ob Benachrichtigungen trotz Bildschirmsperre angezeigt werden sollen oder nicht.

Apps

Damit haben Sie die Möglichkeit zu verhindern, dass Benachrichtigungen von Apps angezeigt werden. Sie können auch Anwendungen festlegen, die Benachrichtigungen mit hoher Priorität zeigen dürfen, wenn für **Unterbrechungen** die Option **Nur mit Priorität** eingestellt ist.

LED-Benachrichtigung

Tippen Sie auf diesen Schalter, um die LED ein- oder auszuschalten. Wenn diese Funktion aktiviert ist, leuchtet bei Benachrichtigungen die LED in den jeweils festgelegten Farben.

< ERWEITERTE EINSTELLUNGEN >

Mehr

- **Benachrichtigungston** – Mit dieser Option können Sie den Benachrichtigungston festlegen. Sie können einen Benachrichtigungston auch hinzufügen. Tippen Sie dazu oben rechts in der Anzeige auf **+**.

- **Vibrieren beim Tippen** – Aktivieren Sie diese Option, damit das Telefon beim Tippen auf die Tasten des Startbildschirms und während anderer UI-Interaktionen vibriert.
- **Sound-Effekte** – Tippen Sie auf dieses Symbol, um die Tastentöne beim Wählen, die Tastentöne beim Tippen und den Ton bei Bildschirmsperre festzulegen.
- **Sprachbenachrichtigungen für Nachrichten/Anrufe** – Mit dieser Funktion kann das Gerät die entgangenen Anrufe und Nachrichten automatisch vorlesen.

Anzeige

< HOMESCREEN & SPERREN >

Homescreen

- **Benutzeroberfläche wählen** – Wählen Sie das gewünschte Hintergrundbild. Wählen Sie die Option **Homescreen** (Standard-Layout für Android) oder **EasyHome** (vereinfachte Version für Benutzer, die mit der Android-Navigation nicht so vertraut sind).
- **Thema** – Legt das Anzeigeschema für Ihr Gerät fest. Sie können neue Hintergründe über **LG SmartWorld** herunterladen.
- **Hintergrund** – Legt den Hintergrund für den Homescreen fest.
- **Bildschirmübergang** – Wählen Sie den gewünschten Effekttyp der angezeigt werden soll, wenn Sie von einer Homescreen-Seite zur nächsten ziehen.
- **Bildschirmwiederholung** – Aktivieren Sie diese Option, um ununterbrochenes Scrollen des Homescreens zuzulassen (Zurückkehren zum ersten Bildschirm nach Anzeige des letzten Bildschirms).
- **Hilfe** – Zeigt hilfreiche Informationen zum Homescreen an.

Bildschirmsperre

- **Bildschirmsperre auswählen** – Zur Auswahl einer Bildschirmsperre, um das Telefon zu sichern. Hierzu wird eine Anzahl von Bildschirmen angezeigt, die Ihnen beim Zeichnen eines Entsperrungsmusters helfen. Wenn Sie einen Mustersperrentyp zum Einschalten des Telefons oder zum Reaktivieren der Anzeige aktiviert haben, werden Sie aufgefordert, das Entsperrungsmuster zu zeichnen, um den Bildschirm zu entsperren.

- **Smart Lock** – Ihr Telefon bleibt entsperrt, wenn ein vertrauenswürdiges Gerät verbunden ist oder es sich an einem vertrauenswürdigen Ort befindet.
- **Bildschirmübergang** – Bietet Bildschirmübergangsoptionen.
- **Hintergrund** – Wählen Sie den Hintergrund, der für den Sperrbildschirm angezeigt werden soll.
- **Verknüpfungen** – Sie können die Verknüpfungen auf dem Sperrbildschirm anpassen.
- **Kontaktinfo für verlorenes Telefon** – Mit dieser Option können Sie festlegen, ob die Besitzerinformationen während der Bildschirmsperre angezeigt werden sollen, falls das Telefon verloren geht.
- **Sperrzeit** – Mit dieser Option können Sie festlegen, nach welcher Zeit der Bildschirm automatisch gesperrt werden soll.
- **Ein-/Austaste sperrt sofort** – Aktivieren Sie diese Option, wenn das Display sofort gesperrt werden soll, sobald Sie die **Ein/Aus-Taste/Sperrtaste** drücken. Diese Einstellung hebt den Timer für die Sicherheitssperre auf.

Bedienungsleiste

Stellen Sie ein, welche Tasten in der Bedienungsleiste am unteren Rand aller Bildschirme angezeigt werden sollen. Sie können festlegen, welche Tasten gezeigt werden, wie sie angeordnet sein sollen und wie sie aussehen.

< SCHRIFTART >

Schriftart

Wählen Sie die gewünschte Schriftart.

Schriftgröße

Wählen Sie die gewünschte Schriftgröße.

< GRUNDEINSTELLUNGEN >

Helligkeit

Passen Sie die Helligkeit des Bildschirms über den Schieberegler an.

Automatisch drehen

Nach Aktivierung dieser Funktion wechselt beim Drehen des Geräts der Bildschirm automatisch die Ausrichtung.

Bildschirmabschaltung

Mit dieser Option können Sie die Zeitspanne bis zur automatischen Bildschirmabschaltung festlegen.

< ERWEITERTE EINSTELLUNGEN >

Mehr

- **Tagtraum** – Zum Auswählen des Bildschirmschoners, der angezeigt wird, wenn sich das Telefon im Ruhemodus befindet, während es sich in der Dockingstation befindet und/oder geladen wird.
- **Kalibrierung des Bewegungssensors** – Ermöglicht das Erhöhen der Genauigkeit der Neigung und der Geschwindigkeit des Sensors.

Allgemein

< PRIVAT >

Sprache und Eingabe

Wählen Sie die Sprache für den Text auf Ihrem Telefon aus, um die Bildschirmtastatur, einschließlich der zum Wörterbuch hinzugefügten Wörter, zu konfigurieren.

- **Sprache** – Wählen Sie eine Sprache, die Sie auf Ihrem Telefon verwenden möchten.
- **Standard** – Mit dieser Option können Sie den Standard-Tastaturtyp festlegen.
- **LG Tastatur** – Tippen Sie auf das Symbol „Einstellungen“, um die Einstellungen für die LG-Tastatur zu ändern.
- **Google Spracheingabe** – Aktivieren Sie diese Option, um die Spracheingabe von Google für die Dateneingabe zu verwenden. Tippen Sie auf das Symbol „Einstellungen“, um die Einstellungen der Spracheingabe von Google zu ändern.
- **Sprachsuche** – Tippen Sie auf diese Option, um die Einstellungen der Sprachsuche zu konfigurieren.
- **Text-zu-Sprache-Ausgabe** – Tippen Sie auf diese Option, um die bevorzugte Software oder allgemeine Einstellungen für die Text-zu-Sprache-Ausgabe festzulegen.
- **Zeiger Geschwindigkeit** – Hier wird die Zeigergeschwindigkeit eingestellt.

Standort

Wenn Sie den Standortdienst aktivieren, ermittelt das Telefon mithilfe von Wi-Fi und mobilen Netzwerken Ihren ungefähren Standort. Wenn Sie diese Option wählen, werden Sie um Ihre Zustimmung gebeten, dass Google bei der Bereitstellung dieser Dienste Ihre Standortinformationen verwenden darf.

- **Modus** – Hier legen Sie fest, wie Ihre aktuellen Standortinformationen ermittelt werden.
- **Kamera** – Aktivieren Sie diese Option, um Fotos oder Videos mit deren Standort zu markieren.
- **Standortbericht von Google** – Hier können Sie Ihre Standortinformations-Einstellungen auswählen, auf die Google und seine Produkte zugreifen können.


Konten & Synchronisation

Verwenden Sie das Einstellungsmenü **Konten & Synchronisation**, um Ihr Google-Konto sowie andere unterstützte Konten hinzuzufügen, zu entfernen und zu verwalten. Verwenden Sie diese Einstellungen auch, um zu steuern, wie und ob alle Anwendungen Daten senden, empfangen und mit ihren eigenen Terminen synchronisieren und ob alle Anwendungen Benutzerdaten automatisch synchronisieren können.

Gmail™, Kalender und andere Anwendungen können eigene Einstellungen zur Steuerung ihrer Datensynchronisation haben. Weitere Informationen dazu können Sie in den Abschnitten zu diesen Anwendungen nachlesen. Tippen Sie auf **KONTO HINZUFÜGEN**, um ein neues Konto hinzuzufügen.

Eingabehilfen

Mit diesen Einstellungen konfigurieren Sie alle Eingabehilfen-Plug-Ins, die Sie auf dem Telefon installiert haben.

- **Sehen**
 - **TalkBack** – Ermöglicht das Einrichten der TalkBack-Funktion, mit deren Hilfe Personen mit eingeschränkter Sehfähigkeit verbale Anleitung erhalten.
 - **Sprachbenachrichtigungen für Nachrichten/Anrufe** – Tippen Sie auf , um diese Option ein- oder auszuschalten. Das Einschalten ermöglicht es Ihnen, automatisch gesprochene Benachrichtigungen für eingehende Anrufe und Nachrichten zu hören.

- **Bildschirm-Verdunkeln** – Aktivieren Sie diese Option, um den Bildschirm auf einen dunkleren Kontrast einzustellen.
- **Schriftgröße** – Diese Option legt die Schriftgröße fest.
- **Touch-Zoom** – Ermöglicht das Ein- und Auszoomen, indem Sie 3-mal kurz auf den Bildschirm tippen.
- **Umkehr der Bildschirmfarbe** – Bei Aktivierung werden die Farben von Bildschirm und Inhalt invertiert dargestellt.
- **Farbeinstellung des Bildschirms** – Mit dieser Option können Sie die Farben von Bildschirm und Inhalten anpassen.
- **Bildschirm-Farbfiler** – Mit dieser Option können Sie die Farben von Bildschirm und Inhalt ändern.
- **Ein/Austaste beendet Anruf** – Wenn Sie ein Häkchen setzen, werden Sprachanrufe durch Drücken der **Ein/Aus-Taste/Sperrtaste** beendet.
- **Hören**
 - **Beschriftung** – Diese Option ermöglicht Ihnen die Anpassung der Beschriftungseinstellungen für Menschen mit Hörbehinderungen.
 - **LED-Benachrichtigung** – Dient zum Aktivieren des LED-Lichts für eingehende Anrufe und Benachrichtigungen.
 - **Blitz-Benachrichtigungen** – Aktivieren Sie diese Option, damit der Blitz bei eingehenden Anrufen und Benachrichtigungen blinkt.
 - **Alle Töne deaktivieren** – Aktivieren Sie diese Option, um alle Geräetöne zu deaktivieren.
 - **Audio-Typ** – Legt den Audio-Typ fest.
 - **Klangabgleich** – Legt die Ton-Balance fest. Verwenden Sie zum Einstellen den Schieberegler.
- **Motorik & Wahrnehmung**
 - **Touch-Feedback-Zeit** – Diese Option legt die Zeit für die Rückmeldung bei Berührungen fest.
 - **Touch Assistant** – Diese Option zeigt ein Bedienfeld mit einfachem Zugang zu häufigen Aktionen an.

- **Bildschirmabschaltung** – Diese Option legt fest, nach welchem Zeitraum die Bildschirm-Hintergrundbeleuchtung automatisch abgeschaltet werden soll.
- **Touch-Control-Bereiche** – Hier können Sie einen Bereich auf dem Bildschirm auswählen und die Berührungsaktivierung nur auf diesen Bereich des Bildschirms begrenzen.
- **Eingabehilfen-Funktionen-Shortcut** – Hier können Sie schnell auf ausgewählte Funktionen zugreifen, wenn Sie dreimal auf die Home-Taste tippen.
- **Bildschirm automatisch drehen** – Aktivieren Sie diese Option, um zuzulassen, dass sich Ihre Bildschirmanzeige je nach physikalischer Ausrichtung des Telefons dreht (Hoch- oder Querformat).
- **Schalter-Zugriff** – Diese Option ermöglicht Ihnen die Interaktion mit dem Gerät mithilfe eines oder mehrerer Schalter, die wie Tasten einer Tastatur funktionieren. Dieses Menü kann für Benutzer mit Bewegungseinschränkungen, die eine direkte Interaktion mit dem Gerät verhindern, nützlich sein.

Schnellzugriff-Tasten

Damit können Sie Apps schnell aufrufen, indem Sie die **Lautstärketasten** bei ausgeschaltetem oder gesperrtem Display zweimal drücken.

< DATENSCHUTZ >

Sicherheit

Verwenden Sie das Menü **Sicherheit**, um zu konfigurieren, wie Ihr Telefon und Ihre Daten gesichert werden sollen.

- **Inhaltssperre** – Wählen Sie Sperrtypen, um Notizen in **QuickMemo+** zu sperren.
- **Telefon verschlüsseln** – Hiermit können Sie die Daten auf Ihrem Telefon aus Sicherheitsgründen verschlüsseln. Sie müssen eine PIN oder ein Passwort eingeben, um Ihr Telefon beim Einschalten zu entschlüsseln.
- **Speicherkarte verschlüsseln** – Diese Option verschlüsselt den Speicher der SD-Speicherkarte und macht die Daten für andere Geräte unzugänglich.
- **SIM-Sperre einrichten** – Mit dieser Option kann die PIN für die Sperre Ihrer SIM-Karte eingestellt und geändert werden.

- **Passwortheingabe sichtbar** – Aktivieren Sie diese Option, wenn Sie alle Zeichen des Passworts bei der Eingabe kurz anzeigen lassen möchten, so dass Sie sehen können, welche Zeichen Sie eingeben.
- **Geräteadministratoren** – Geräteadministratoren anzeigen oder deaktivieren.
- **Unbekannte Quellen** – Mit dieser Option erlauben Sie die Installation von Anwendungen, die nicht von Play Store heruntergeladen wurden.
- **Anwendungen überprüfen** – Damit verbieten Sie die Installation von Apps, die Schäden verursachen können, oder Sie lassen eine Warnung anzeigen.
- **Speichertyp** – Zeigt den Speichertyp für Anmeldeinformationen.
- **Zertifikate**
 - **Vertrauenswürdige Zertifikate** – Aktivieren Sie diese Option, um den Anwendungen den Zugriff auf die auf Ihrem Telefon verschlüsselt gespeicherten Sicherheitszertifikate, die relevanten Passwörter sowie auf andere Zugangsinformationen zu erlauben. Der Anmeldeinformationsspeicher wird zum Aufbau einiger Arten von VPN- und Wi-Fi-Verbindungen verwendet. Wenn Sie kein Passwort für den sicheren Anmeldeinformationsspeicher eingerichtet haben, wird diese Einstellung grau dargestellt.
 - **Vom Speicher installieren** – Tippen Sie auf diese Option, um Sicherheitszertifikate zu installieren.
 - **Zertifikats-Speicher löschen** – Löscht alle Sicherheitszertifikate sowie die damit verbundenen Anmeldeinformationen und das Passwort des Sicherheitsspeichers.
- **Trust Agents** – Mit dieser Option werden Anwendungen ausgewählt, die verwendet werden können, ohne den Bildschirm zu entsperren.
- **Bildschirm anheften** – Sie können Ihr Gerät so einstellen, dass mit der Bildschirmanheftung nur der Bildschirm einer bestimmten App gezeigt wird.
- **Apps mit Nutzungszugang** – Ermöglicht Ihnen, auf die Nutzungsinformationen von Apps auf Ihrem Telefon zuzugreifen.

< INTELLIGENTE FUNKTIONEN >

QuickCircle-Case

Dieses Menü ermöglicht Ihnen die Auswahl von Anwendungen, die unter Verwendung von QuickCircle direkt auf dem Cover in Miniaturansicht verwendet werden sollen. Denken Sie daran, dass das Aktivieren dieser QuickCircle-Case-Einstellungen zu fehlerhaftem Verhalten des Geräts führen kann.

< GERÄTEVERWALTUNG >

Datum und Uhrzeit

Legen Sie fest, wie das Datum und die Uhrzeit angezeigt werden sollen.

Speicherverwaltung

Sie können den verwendeten und verfügbaren internen Speicher im Gerät überwachen.

Akku & Energiesparen

- **Akkuverbrauch** – Lassen Sie den Akkuverbrauch anzeigen.
- **Akkuladung in Prozent in der Statusleiste** – Aktivieren Sie diese Option, um damit die Akkuladung in Prozent in der Statusleiste neben dem Batteriesymbol angezeigt wird.
- **Energiesparmodus** – Tippen Sie auf den Schalter **Energiesparmodus**, um die Funktion ein- oder auszuschalten. Legen Sie in Prozent fest, ab welchem Akkuladestand der Energiesparmodus automatisch gestartet wird. Wählen Sie zwischen **Sofort, 5 % Akku** und **15 % Akku**.
- **Hilfe** – Zeigt Informationen über die Elemente für den Energiesparmodus an.

Apps

Dieses Menü ermöglicht es Ihnen, Details zu den auf Ihrem Telefon installierten Anwendungen einzusehen, Daten zu verwalten und ein Beenden zu erzwingen.

Standardapp für Nachrichten

Mit diesem Menü können Sie auswählen, welche Nachrichtenapplication als Standard-Nachrichtenapplication verwendet werden soll.

Sichern und Zurücksetzen

Ändern Sie die Einstellungen für die Verwaltung Ihrer Einstellungen und Daten.

- **LG Backup** – Dieser Dienst sichert alle Informationen auf dem Gerät und stellt sie im Fall von Datenverlust oder nach einem Austausch des Geräts wieder her.
- **Meine Daten sichern** – Sichern Sie Anwendungsdaten, Wi-Fi-Passwörter und andere Einstellungen auf Google-Servern.
- **Sicherungskonto** – Hier wird das Konto angezeigt, das aktuell zum Sichern der Informationen verwendet wird.
- **Automatische Wiederherstellung** – Bei der erneuten Installation einer Anwendung werden gesicherte Einstellungen und Daten wiederhergestellt.
- **Speicher zurücksetzen** – Zum Zurücksetzen Ihrer Einstellungen auf die Werkseinstellungen und Löschen aller Ihrer Daten. Wenn Sie das Telefon auf diese Art zurücksetzen, werden Sie aufgefordert, die Informationen, die Sie beim ersten Start von Android eingegeben haben, erneut einzugeben.

Telefoninfo

Lesen Sie die rechtlichen Hinweise, überprüfen Sie den Telefonstatus und die Software-Versionen, und führen Sie ein Software-Update durch.

App LG Bridge

LG Bridge ist eine Anwendung, mit deren Hilfe Sie bequem auf Ihrem mobilen LG Gerät gespeicherte Bilder, Musik, Videos, Dokumente, etc. auf Ihrem PC verwalten können. Sie können auch Software-Updates für ein mobiles Gerät durchführen oder Ihre Dateien wie Kontakte und Bilder auf Ihrem PC sichern.

TIPP!

- Detaillierte Anweisungen zur Verwendung von LG Bridge finden Sie im Menü „Hilfe“, nachdem Sie das Programm geöffnet und installiert haben.
- Die unterstützten Funktionen können je nach Gerät variieren.
- Der LG Unified-USB-Treiber ist ein Programm, das für die Verbindung eines LG Mobiltelefons mit einem PC benötigt wird. Er wird automatisch installiert, wenn Sie LG Bridge installieren.

Funktionen von LG Bridge

Aktualisieren der Software eines mobilen Geräts auf Ihrem PC über USB

Sichern und Wiederherstellen der Daten von Ihrem mobilen Gerät über USB

Gehen Sie wie folgt vor, um die Software LG Bridge herunterzuladen:

- 1 Besuchen Sie die Seite www.lg.com.
- 2 Navigieren Sie zu **SERVICE > Mobilfunk-Service > HANDYS & SMARTPHONES**.
- 3 Wählen Sie die Modelldaten aus und klicken Sie auf das gewünschte Modell.
- 4 Wählen Sie **ANLEITUNGEN & DOWNLOADS > PC SYNC > Windows** oder **Mac OS > DOWNLOAD**, um LG Bridge herunterzuladen.

Minimale Systemanforderungen für die Installation von LG Bridge

Element	Windows-Betriebssystem	Mac OS
Betriebssystem	Windows XP 32 Bit (Service Pack 3), Windows Vista 32 Bit/64 Bit Windows 7 32 Bit/64 Bit Windows 8 32 Bit/64 Bit Windows 8.1 32 Bit/64 Bit	Mac OS X 10.7 oder höher (64 Bit)
CPU	Prozessor mit 1 GHz oder schneller	Prozessor mit 1 GHz oder schneller
Speicher	2 GB RAM oder mehr	2 GB RAM oder mehr
Grafikkarte	1024 x 768, 32 Bit Farbe oder höher	1024 x 768, 32 Bit Farbe oder höher
Festplatte	Mindestens 500 MB freier Speicherplatz (je nach der zu speichernden Datenmenge kann mehr Speicherplatz erforderlich sein)	Mindestens 500 MB freier Speicherplatz (je nach der zu speichernden Datenmenge kann mehr Speicherplatz erforderlich sein)
Erforderliche Software	LG Unified-Treiber, Windows Media Player 10 oder höher	LG Unified-USB-Treiber

So verbinden Sie Ihr Mobiltelefon in LG Bridge

Sie können LG Bridge über eine USB-Kabelverbindung auf einem anderen Gerät verwenden.

Funktionen	Verbindungstyp
Softwareaktualisierung	Anschluss eines USB-Kabels
LG Backup (Datensicherung/-wiederherstellung)	Anschluss eines USB-Kabels

Software-Update für das Mobiltelefon

Software-Update für das Mobiltelefon

Software-Update für Ihr LG Mobiltelefon aus dem Internet

Weitere Informationen zur Verwendung dieser Funktion finden Sie unter <http://www.lg.com/common/index.jsp> → Land und Sprache auswählen.

Mit dieser Funktion können Sie die Firmware Ihres Mobiltelefons bequem über das Internet aktualisieren und brauchen dafür kein Service-Center aufzusuchen. Diese Funktion ist nur verfügbar, wenn LG eine neuere Version der Firmware für Ihr Gerät veröffentlicht.

Das Programm zur Aktualisierung der Firmware von Mobiltelefonen erfordert während des Aktualisierungsvorgangs Ihre volle Aufmerksamkeit. Bitte beachten Sie daher alle zu den einzelnen Schritten angezeigten Anweisungen und Hinweise, bevor Sie fortfahren. Bitte beachten Sie, dass das Entfernen des Datenkabels während des Upgrades zu schwerwiegenden Schäden an Ihrem Mobiltelefon führen kann.

HINWEIS

- LG behält sich das Recht vor, Firmware-Aktualisierungen nur für ausgewählte Modelle und nach freiem Ermessen herauszugeben, und garantiert nicht die Verfügbarkeit neuerer Versionen der Firmware für alle Geräte.

Software-Update für Ihr LG Mobiltelefon über Over-the-Air (OTA)

Mit dieser Funktion können Sie die Firmware Ihres Telefons über OTA und ohne das Anschließen eines USB-Datenkabels aktualisieren. Diese Funktion ist nur verfügbar, wenn LG eine neuere Version der Firmware für Ihr Gerät veröffentlicht.

Prüfen Sie zunächst die Softwareversion auf Ihrem Mobiltelefon: **Einstellungen** > Registerkarte **Allgemein** > **Telefoninfo** > **Update-Center** > **Software Update** > **Jetzt auf Updates prüfen**.

HINWEIS

- Ihre persönlichen Daten, die auf dem Telefonspeicher gespeichert sind, einschließlich Informationen zu Ihrem Google-Konto und zu anderen Konten, Ihrer System- und Anwendungsdaten und Einstellungen, heruntergeladener Anwendungen und DRM-Lizenzen können bei der Aktualisierung der Telefonsoftware verloren gehen. LG empfiehlt daher, persönliche Daten vor dem Aktualisieren der Telefonsoftware zu sichern. LG übernimmt keine Haftung für den Verlust persönlicher Daten.
- Diese Funktion hängt von Ihrem Dienstanbieter, Ihrer Region und Ihrem Land ab.

Info zu diesem Benutzerhandbuch

Info zu diesem Benutzerhandbuch

- Lesen Sie diese Anleitung vor Verwendung des Telefons sorgfältig durch. So stellen Sie sicher, dass Sie Ihr Telefon sicher und korrekt verwenden.
- Einige der Bilder und Screenshots in dieser Anleitung werden auf dem Telefon möglicherweise anders dargestellt.
- Ihre Inhalte können sich vom Endprodukt oder von der von Diensteanbietern oder Betreibern bereitgestellten Software unterscheiden. Diese Inhalte unterliegen möglicherweise Änderungen ohne Vorankündigung. Die neueste Version dieser Anleitung finden Sie auf der LG-Website unter www.lg.com.
- Die Anwendungen des Telefons und ihre Funktionen unterscheiden je nach Land, Region oder Hardwarespezifikationen. LG ist nicht haftbar für Leistungsprobleme aufgrund der Verwendung von Anwendungen, die nicht von LG entwickelt wurden.
- LG ist nicht haftbar für Leistungs- oder Kompatibilitätsprobleme aufgrund von bearbeiteten Registry-Einstellungen oder geänderter Betriebssystemsoftware. Jeder Versuch, das Betriebssystem anzupassen, kann dazu führen, dass das Telefon oder seine Apps fehlerhaft funktionieren.
- Software, Audio, Hintergrund, Bilder und andere Medien, die mit dem Gerät bereitgestellt werden, sind für den eingeschränkten Gebrauch lizenziert. Wenn Sie diese Materialien für kommerzielle oder andere Zwecke extrahieren und verwenden, verstoßen Sie möglicherweise gegen Urheberrecht. Als Benutzer sind Sie allein verantwortlich für die illegale Nutzung von Medien.
- Für Datendienste wie Nachrichten, Hochladen und Herunterladen, automatische Synchronisierung oder die Nutzung von Standortdiensten fallen möglicherweise zusätzliche Kosten an. Um zusätzliche Kosten zu vermeiden, wählen Sie einen Datentarif aus, der für Ihren Bedarf geeignet ist. Wenden Sie sich an Ihren Diensteanbieter, um weitere Informationen zu erhalten.

Marken

- Copyright © 2015 LG Electronics, Inc. Alle Rechte vorbehalten. LG und das LG-Logo sind eingetragene Marken der LG Group und deren zugehöriger Unternehmen. Alle anderen Marken sind Eigentum ihrer jeweiligen Inhaber.
- Google™, Google Maps™, Gmail™, YouTube™, Hangouts™ und Play Store™ sind Marken von Google, Inc.
- Bluetooth® ist eine eingetragene Marke von Bluetooth SIG, Inc.
- Wi-Fi® und das Wi-Fi-Logo sind eingetragene Marken der Wi-Fi Alliance.
- Alle anderen Marken und Urheberrechte sind Eigentum ihrer jeweiligen Inhaber.

Diese Zubehörteile stehen für das Telefon zur Verfügung. **(Die nachfolgend beschriebenen Produkte sind nicht zwingend im Lieferumfang enthalten.)**

- Ladegerät/Netzkabel
- Kurzanleitung
- Stereo-Headset
- USB-Kabel
- Akku

HINWEIS

- Verwenden Sie ausschließlich Originalzubehör von LG. Die im Lieferumfang enthaltenen Komponenten wurden speziell für dieses Gerät entwickelt und sind möglicherweise nicht mit anderen Geräten kompatibel.
- Die mit dem Gerät bereitgestellten Elemente und das verfügbare Zubehör unterscheiden sich unter Umständen je nach Region oder Dienstanbieter.

Fehlerbehebung

In diesem Kapitel werden Probleme aufgelistet, die bei der Verwendung des Telefons auftreten können. Bei manchen Problemen müssen Sie sich an Ihren Dienstanbieter wenden, die meisten können Sie jedoch einfach selbst beheben.


Nachricht	Mögliche Ursachen	Mögliche Abhilfemaßnahmen
SIM- oder USIM-Kartenfehler	Im Mobiltelefon befindet sich keine SIM oder USIM-Karte, oder sie wurde falsch eingesetzt.	Achten Sie darauf, dass die SIM- oder USIM-Karte korrekt eingesetzt ist.
Keine Netzwerkverbindung/ Netzwerkverbindung unterbrochen	Signal ist zu schwach, oder Sie befinden sich außerhalb des Betreibernetzwerks.	Gehen Sie zu einem Fenster oder nach draußen. Überprüfen Sie die Netzwerkabdeckungskarte des Netzbetreibers.
	Betreiber hat neue Dienste eingeführt.	Prüfen Sie, ob die SIM- oder USIM-Karte älter als 6 bis 12 Monate ist. Ist das der Fall, tauschen Sie die SIM- oder USIM-Karte in der nächsten Filiale Ihres Mobilfunkbetreibers aus. Wenden Sie sich an Ihren Dienstanbieter.

Nachricht	Mögliche Ursachen	Mögliche Abhilfemaßnahmen
Codes stimmen nicht überein	Um einen Sicherheitscode zu ändern, müssen Sie den neuen Code durch erneute Eingabe bestätigen.	Falls Sie Ihren Code vergessen, wenden Sie sich an Ihren Mobildienstanbieter.
	Die zwei eingegebenen Codes stimmen nicht überein.	
Anwendungen können nicht eingestellt werden	Diese Funktion wird nicht vom Dienstanbieter unterstützt oder muss registriert werden.	Wenden Sie sich an Ihren Dienstanbieter.
Anrufe nicht möglich	Fehler beim Wahlvorgang.	Das neue Netz ist nicht autorisiert.
	Neue SIM- oder USIM-Karte eingesetzt.	Überprüfen Sie, ob neue Beschränkungen vorliegen.
	Maximale Prepaid-Kosten erreicht.	Wenden Sie sich an Ihren Dienstanbieter, oder setzen Sie die Höchstwerte mit der PIN2 zurück.




Nachricht	Mögliche Ursachen	Mögliche Abhilfemaßnahmen
Telefon kann nicht eingeschaltet werden.	Ein-/Aus-Taste wurde zu kurz gedrückt.	Drücken Sie die Ein-/Aus-Taste mindestens zwei Sekunden lang.
	Akku wurde nicht aufgeladen.	Laden Sie den Akku auf. Überprüfen Sie die Ladeanzeige auf dem Display.
Ladefehler	Akku wurde nicht aufgeladen.	Laden Sie den Akku auf.
	Außentemperatur zu heiß oder zu kalt	Stellen Sie sicher, dass das Telefon bei normalen Temperaturen aufgeladen wird.
	Kontaktprobleme	Überprüfen Sie das Ladegerät und die Verbindung zum Telefon.
	Keine Spannung	Verwenden Sie eine andere Steckdose für das Ladegerät.
	Ladegerät defekt	Ersetzen Sie das Ladegerät.
	Falsches Ladegerät	Verwenden Sie nur Original-Zubehör von LG.
Nummer ist nicht zulässig.	Die Funktion „Anrufbegrenzung“ wurde aktiviert.	Überprüfen Sie das Menü „Einstellungen“, und schalten Sie die Funktion aus.


Nachricht	Mögliche Ursachen	Mögliche Abhilfemaßnahmen
SMS und Fotos können nicht gesendet/empfangen werden	Speicher voll	Löschen Sie einige Nachrichten auf dem Telefon.
Dateien werden nicht geöffnet	Nicht unterstütztes Dateiformat	Überprüfen Sie die unterstützten Dateiformate.
Der Bildschirm wird nicht aktiviert, wenn ein Anruf eingeht.	Problem mit dem Näherungssensor	Falls Sie ein Schutzband oder ein Schutzgehäuse verwenden, vergewissern Sie sich, dass der Bereich um den Näherungssensor nicht abgedeckt ist. Stellen Sie sicher, dass der Bereich um den Näherungssensor sauber ist.
Kein Sound	Vibrationsmodus	Prüfen Sie die Einstellung des Menüs „Töne“, um sicherzustellen, dass Sie nicht den Vibrations- oder Lautlos-Modus aktiviert haben.
Mobiltelefon stürzt ab oder friert ein	Zeitweiliges Softwareproblem	Führen Sie ein Software-Update über die Website aus.


Häufig gestellte Fragen


Kategorie	Frage	Antwort
Bluetooth-Geräte	Welche Funktionen sind über Bluetooth verfügbar?	Sie können eine Verbindung mit einem Bluetooth-Audiogerät wie etwa einem Stereo-/ Mono-Kopfhörer oder einer Freisprechanlage herstellen.
Sichern von Kontakten	Wie kann ich meine Kontakte sichern?	Kontaktdaten können zwischen Ihrem Telefon und Ihrem Google-Konto synchronisiert werden.
Synchronisierung	Kann eine einseitige Synchronisierung mit Gmail eingerichtet werden?	Es steht lediglich eine zweiseitige Synchronisierung zur Verfügung.
Synchronisierung	Ist es möglich, alle E-Mail-Ordner zu synchronisieren?	Der Posteingang wird automatisch synchronisiert. Um andere Ordner anzuzeigen, tippen Sie auf  , und wählen Sie Alle Ordner anzeigen , um einen Ordner auszuwählen.
Gmail-Anmeldung	Muss ich mich für den Zugriff auf Gmail zunächst bei Gmail anmelden?	Wenn Sie sich einmal bei Gmail angemeldet haben, müssen Sie sich nicht erneut bei Gmail anmelden.
Google-Konto	Ist das Filtern von E-Mails möglich?	Nein, das Telefon unterstützt das Filtern von E-Mails nicht.


Kategorie	Frage	Antwort
E-Mail	Was passiert, wenn ich während des Schreibens einer E-Mail eine andere Anwendung ausführe?	Ihre E-Mail wird automatisch als Entwurf gespeichert.
Rufton	Gibt es eine Dateigrößenbeschränkung für die Verwendung von MP3-Dateien als Klingeltöne?	Es gibt keine Dateigrößenbeschränkung.
Nachrichtenzeit	Mein Telefon zeigt keine Empfangszeit bei Nachrichten an, die älter als 24 Stunden sind. Wie kann ich die Zeit anzeigen lassen?	Öffnen Sie die Unterhaltung, und berühren und halten Sie die gewünschte Nachricht. Dann tippen Sie auf Details .
Navigation	Ist es möglich, eine andere Navigationsanwendung auf dem Telefon zu installieren?	Alle auf Play Store™ verfügbaren Anwendungen, die mit der Hardware kompatibel sind, können installiert werden.
Synchronisierung	Kann ich Kontakte von allen meinen E-Mail-Konten synchronisieren?	Eine Synchronisierung ist nur für Kontakte in Gmail und MS Exchange Server (Unternehmens-E-Mail-Server) möglich.

Kategorie	Frage	Antwort
Warten und Pause	Kann ein Kontakt mit Warte- und Pausezeichen in der Telefonnummer gespeichert werden?	<p>Wenn Sie einen Kontakt mit in der Nummer gespeicherten Warte- und Pausenzeichen übertragen, können Sie diese Funktionen nicht verwenden. Sie müssen jede Nummer noch einmal speichern. So speichern Sie eine Nummer mit Warte- und Pausenzeichen:</p> <ol style="list-style-type: none"> 1. Tippen Sie auf  > . 2. Wählen Sie die Nummer, und tippen Sie dann auf . 3. Tippen Sie auf 2 Sekunden Pause hinzufügen oder Warten hinzufügen.
Sicherheit	Wie sehen die Sicherheitsfunktionen des Telefons aus?	<p>Sie können das Telefon so einstellen, dass ein Entsperrungsmuster eingegeben werden muss, bevor der Zugriff auf das Telefon oder dessen Nutzung möglich ist.</p>

Kategorie	Frage	Antwort
Entsperrungsmuster	Wie richte ich ein Entsperrungsmuster ein?	<ol style="list-style-type: none"> 1. Berühren und halten Sie im Homescreen . 2. Tippen Sie auf Systemeinstellungen > Registerkarte Anzeige > Spernbildschirm. 3. Tippen Sie auf Bildschirm Sperre auswählen > Muster. Wenn Sie diesen Vorgang das erste Mal ausführen, wird eine kurze Anleitung zum Erstellen eines Entsperrungsmusters angezeigt. 4. Stellen Sie Ihr Muster ein, indem Sie es zeichnen. Zeichnen Sie es anschließend zur Bestätigung ein zweites Mal. <p>Sicherheitshinweise zur Verwendung des Entsperrungsmusters:</p> <p>Prägen Sie sich Ihr Entsperrungsmuster gut ein. Nach fünfmaliger Eingabe eines falschen Entsperrungsmusters wird der Zugriff auf Ihr Telefon gesperrt. Sie haben fünf Versuche, das Entsperrungsmuster, die PIN oder das Passwort einzugeben. Wenn Sie alle fünf Möglichkeiten bereits genutzt haben, können Sie es nach 30 Sekunden erneut versuchen. (Wenn Sie vorab die Sicherungs-PIN festgelegt haben, können Sie diesen PIN-Code für das Entsperren des Musters verwenden.)</p>

Kategorie	Frage	Antwort
Entsperrungsmuster	Wie gehe ich vor, wenn ich mein Entsperrungsmuster vergessen habe?	<p>Wenn Sie Ihr Entsperrungsmuster vergessen haben:</p> <p>Falls Sie sich auf dem Telefon bei Ihrem Google-Konto angemeldet und fünf Mal ein falsches Muster eingegeben haben, tippen Sie auf die Schaltfläche Muster vergessen?. Anschließend werden Sie aufgefordert, sich über Ihr Google-Konto anzumelden, um Ihr Telefon zu entsperren. Falls Sie auf dem Telefon kein Google-Konto erstellt oder es vergessen haben, wenden Sie sich an ein LG Service Center.</p>
Speicher	Kann ich sehen, wenn der Speicher voll ist?	Ja, Sie erhalten eine Benachrichtigung.
Sprachunterstützung	Kann die Sprache des Telefons geändert werden?	<p>Die Sprache auf dem Telefon kann geändert werden.</p> <p>So ändern Sie die Sprache:</p> <ol style="list-style-type: none"> Berühren und halten Sie im Homescreen , und tippen Sie auf Systemeinstellungen. Tippen Sie auf die Registerkarte Allgemein > Sprache und Eingabe > Sprache. Tippen Sie auf die gewünschte Sprache.

Kategorie	Frage	Antwort
VPN	Wie richte ich ein VPN ein?	Die Konfiguration für den Zugriff auf ein VPN hängt vom jeweiligen Unternehmen ab. Um den VPN-Zugriff auf Ihrem Telefon zu konfigurieren, müssen Sie die nötigen Angaben vom Netzwerkadministrator Ihres Unternehmens erhalten.
Automatische Bildschirmabschaltung	Mein Bildschirm schaltet sich nach nur 15 Sekunden automatisch aus. Wie kann ich den Zeitraum ändern, nach dem die Hintergrundbeleuchtung ausgeschaltet wird?	<ol style="list-style-type: none"> 1. Berühren und halten Sie im Homescreen . 2. Tippen Sie auf Systemeinstellungen > Registerkarte Anzeige. 3. Tippen Sie auf Bildschirmabschaltung. 4. Tippen Sie auf die gewünschte Verzögerungszeit für die Bildschirmabschaltung.
Wi-Fi & Mobilfunknetz	Welcher Dienst wird auf meinem Telefon verwendet, wenn sowohl Wi-Fi als auch Mobilfunknetz verfügbar sind?	<p>Bei der Datenverbindung wird standardmäßig eine Wi-Fi-Verbindung verwendet (wenn die Wi-Fi-Verbindung auf dem Telefon aktiviert ist). Sie erhalten aber keine Benachrichtigung, wenn das Telefon von einer Verbindung zur anderen wechselt.</p> <p>Anhand der Symbole für Mobilfunknetz oder Wi-Fi oben in der Anzeige können Sie sehen, welche Datenverbindung gerade genutzt wird.</p>

Kategorie	Frage	Antwort
Homescreen	Ist es möglich, eine Anwendung vom Homescreen zu entfernen?	Ja. Berühren und halten Sie einfach das entsprechende Symbol, bis das Symbol für den Papierkorb oben in der Mitte des Bildschirms erscheint. Halten Sie das Anwendungssymbol weiter gedrückt, und ziehen Sie es auf den Papierkorb.
Anwendung	Eine heruntergeladene Anwendung verursacht eine Reihe von Fehlern. Wie kann ich die Anwendung entfernen?	<ol style="list-style-type: none"> 1. Berühren und halten Sie im Homescreen . 2. Tippen Sie auf Systemeinstellungen > Registerkarte Allgemein > Apps > HERUNTERGELADEN. 3. Tippen Sie zuerst auf die Anwendung, und dann auf Deinstallieren.
Ladegerät	Kann ich mein Telefon mit dem USB-Datenkabel aufladen, ohne den erforderlichen USB-Treiber zu installieren?	Ja. Das Telefon wird über das USB-Kabel aufgeladen, auch wenn die erforderlichen Treiber nicht installiert sind.

Kategorie	Frage	Antwort
Alarm	Kann ich Musikdateien für den Wecker verwenden?	<p>Ja. Wenn Sie eine Musikdatei als Klingelton gespeichert haben, können Sie sie auch für den Wecker verwenden.</p> <ol style="list-style-type: none"> 1. Berühren Sie einen Titel in der Bibliotheksliste länger. Tippen Sie in dem nun geöffneten Menü auf Als Rufton verwenden > Rufton oder Anrufer-Klingelton. 2. Wählen Sie den Titel im Bildschirm für Weckereinstellungen als Klingelton aus.
Alarm	Ist der Wecker bei ausgeschaltetem Telefon hörbar?	Nein, diese Funktion wird nicht unterstützt.
Alarm	Kann ich den Wecker auch dann hören, wenn die Ruftonlautstärke auf „Vibrieren“ eingestellt ist?	Der Wecker kann selbst bei ausgeschalteter Ruftonlautstärke gehört werden.



Allgemeine Anfragen

< LG Customer Information Center >

Telefonisch unter: **01806 11 54 11**

(0,20 € pro Anruf aus dem deutschen Festnetz der DTAG;
Mobilfunk max. 0,60 € pro Anruf)

CE0168