

# **GigaCube CAT19**

## **Installationsanleitung**



# Vielen Dank für den Erwerb des Routers. Er bietet Ihnen eine Highspeed-WLAN-Verbindung für Ihr Zuhause.

Dieses Dokument soll Ihnen helfen, den Router kennenzulernen, um ihn sofort einsetzen zu können. Lesen Sie dieses Dokument vor der Verwendung sorgfältig durch.

Detaillierte Informationen zu den Funktionen und Konfigurationen Ihres Routers finden Sie unter **Hilfe** auf der Benutzeroberfläche.

## 1 Erste Schritte

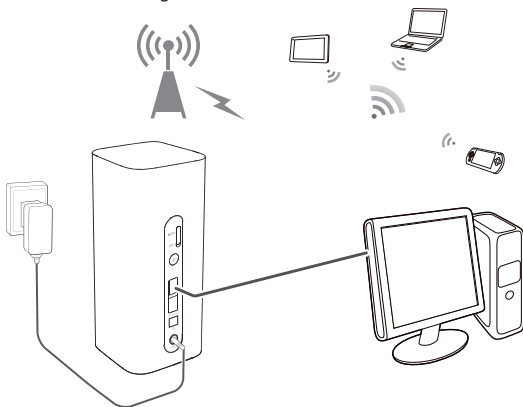
### Hinweis:

Trennen Sie den Router bei Gewitter und Regen vom Netz und schalten Sie ihn aus. Die Beschreibungen und Abbildungen zu den Funktionen in diesem Dokument dienen nur zu Ihrer Information. Ihr tatsächlicher Router kann abweichen.

### Anwendungsszenario

Ihr Router bietet Folgendes:

- Internetzugang für WLAN-Geräte und einen Computer.
- Erweiterte LAN-Abdeckung mit einem Hub oder Switch.



### Hinweis:

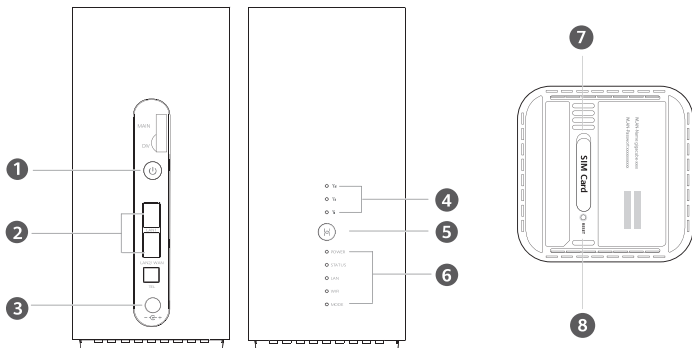
Während der Verwendung des Routers können Sie seine Position oder Ausrichtung für besseren Signalempfang ändern.

## Auswählen der Installationsumgebung

Hindernisse wie Beton- oder Holzwände beeinträchtigen die Übertragung des Netzwerksignals. Es wird empfohlen, den Router in einem freien Bereich zu installieren.

Halten Sie Ihren Router fern von Geräten, die starke magnetische und elektrische Felder erzeugen, wie Mikrowellen, Kühlschränke und Satellitenempfänger.

## 2 Aussehen



### 1. Ein-/Aus-Taste

Zum Ein- oder Ausschalten des Routers gedrückt halten.

### 2. WAN/LAN-Anschluss

- Funktioniert als LAN-Anschluss, falls mit einem Computer, Switch oder anderen LAN-Gerät verbunden.
- Dieser Anschluss fungiert als WAN-Anschluss, wenn er an einen Ethernet-Wandanschluss angeschlossen ist.

### 3. Netzteile-Anschluss

Zum Anschließen eines kompatiblen Netzteils.

### 4. Signalanzeige

Grün: Signalempfang verfügbar (mehr Anzeigen bedeuten einen besseren Empfang).

### 5. Hi-Taste/WPS-Taste

- Ein Huawei-HiLink-Gerät koppeln\*: Drücken Sie zum Verbinden des Geräts mit dem WLAN-Netzwerk Ihres Routers auf die Hi-Taste des Routers.
- Andere Geräte koppeln: Aktivieren Sie zunächst das WLAN des Routers und halten Sie dann die Hi-Taste mind. 2 Sek. gedrückt, um eine WPS-Verbindung herzustellen.

\*: Huawei-HiLink-Gerät bezieht sich auf Huawei-Geräte, die HiLink-Technologie zur schnellen Herstellung einer Netzwerkverbindung verwenden.

## 6. Kontrollleuchten

### Stromanzeige

- Aus: Ausgeschaltet.
- Ein: Eingeschaltet.

### Statusanzeige

- Aus: Datendienst wurde getrennt.
- Grün, blinkt: Firmware-Aktualisierung wird ausgeführt.
- Grün: IP-Adresse des WAN wird abgerufen.

### LAN-Anzeige

- Aus: Es ist kein Gerät an einen LAN-Port angeschlossen.
- Blinkt: Daten werden über einen LAN-Port übertragen.
- Grün: Mindestens einer der LAN-Ports ist an ein Gerät angeschlossen.

### WLAN-Anzeige

- Aus: 2,4-GHz- und 5-GHz-WLAN ist ausgeschaltet.
- Grün, blinkt langsam: Herstellen einer WPS-Verbindung.
- Grün, blinkt schnell: Herstellen einer HiLink-Verbindung.
- Grün: Eines oder beide der 2,4-GHz- und 5-GHz-WLAN-Netzwerke ist/sind aktiviert.

### Modusanzeige

- Leuchtet blaugrün (türkis)/blau/gelb: Mit einem Mobilfunknetz verbunden.
- Leuchtet grün: Es besteht eine Verbindung mit einem Ethernet-Netzwerk.
- Leuchtet rot: SIM-Karte nicht erkannt, keine PIN eingegeben oder PIN-Überprüfung fehlgeschlagen.

## 7. micro-SIM-Kartensteckplatz

Zum Einsetzen einer micro-SIM-Karte.

## 8. RESET-Taste

Setzen Sie den Router auf seine Werkseinstellungen zurück.

# 3 Einrichtung

1. Stellen Sie sicher, dass Sie die korrekte SIM-Karte verwenden.



mini-SIM (2FF)

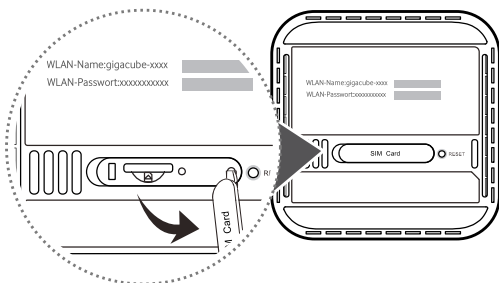


micro-SIM (3FF)

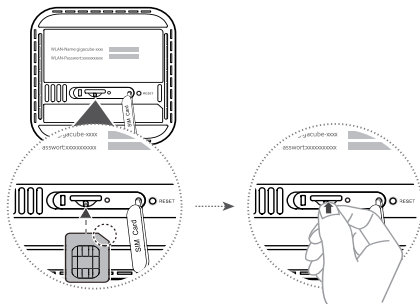


nano-SIM (4FF)

2. Öffnen Sie die micro-SIM-Karten-Abdeckung.



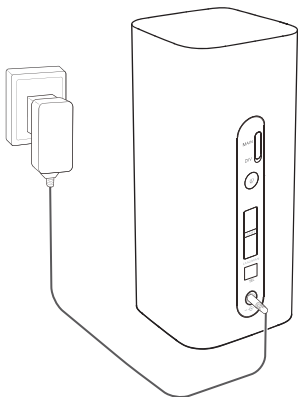
3. Setzen Sie die micro-SIM-Karte vorsichtig, wie in der nachstehenden Abbildung gezeigt, in das Kartenfach ein, bis ein Klicken zu hören ist. Schließen Sie anschließend die micro-SIM-Karten-Abdeckung.



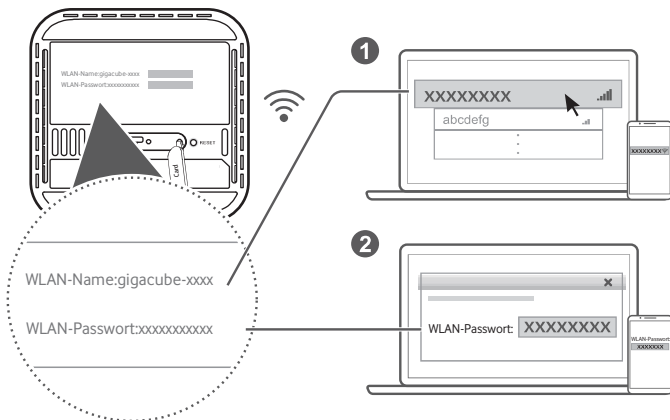
### Hinweis:

- Drücken Sie die micro-SIM-Karte zum Entfernen vorsichtig ein Stück nach innen, bis ein Klicken zu hören ist. Die Karte wird automatisch ausgeworfen.
- Während der Router eingeschaltet ist, dürfen Sie die micro-SIM-Karte weder einsetzen noch entfernen, da so die Leistung beeinträchtigt oder die micro-SIM-Karte beschädigt werden kann.

4. Schließen Sie das Netzteil an den Router an.



# 4 Mit dem WLAN-Netzwerk Ihres Routers verbinden



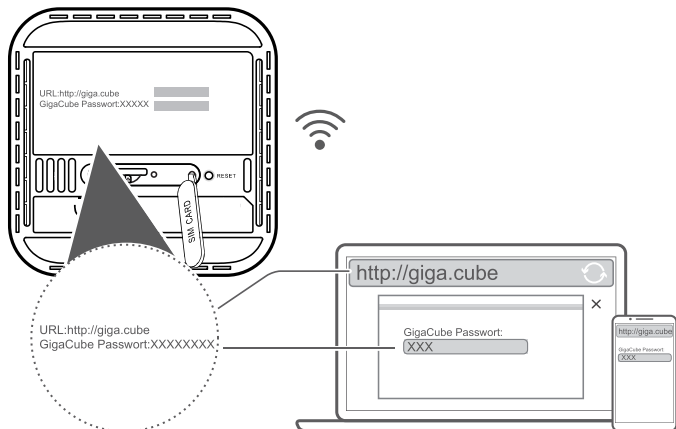
Sobald der Router eine Verbindung zu einem mobilen Netzwerk hergestellt hat, können Sie Ihren Computer oder Ihr Mobiltelefon mit dem WLAN-Netzwerk des Routers verbinden, um darüber auf das Internet zuzugreifen. Den standardmäßigen Namen des Drahtlosnetzwerks (**WLAN-Name**) und das Kennwort (**WLAN-Passwort**) finden Sie auf dem Aufkleber an der Unterseite des Routers.

## Hinweis:

Wenn die WLAN-LED-Anzeige dauerhaft leuchtet, ist das WLAN aktiviert. Informationen zum Aktivieren oder Deaktivieren von WLAN finden Sie unter **Hilfe** auf der Benutzeroberfläche des Routers.

Ändern Sie den Namen des WLAN-Netzwerks und das Kennwort auf der Benutzeroberfläche sofort, um einen nicht autorisierten Zugriff auf Ihr WLAN-Netzwerk zu unterbinden. Wenn Sie das Kennwort geändert haben, müssen Sie sich erneut mit dem WLAN-Netzwerk Ihres Routers verbinden.

# 5 Verwaltung Ihres Routers



Sie können Ihren Router über die Benutzeroberfläche verwalten. Die standardmäßige URL und das GigaCube Passwort finden Sie auf dem Aufkleber an der Unterseite des Routers.

Weitere Informationen finden Sie unter **Hilfe** auf der Benutzeroberfläche.

## Hinweis:

- Ändern Sie das standardmäßige Anmeldekennwort für die Benutzeroberfläche sofort, damit nicht autorisierte Benutzer die Einstellungen des Routers nicht ändern können.
- Sie können Ihren Router auch mit der HUAWEI SmartHome-App verwalten. Scannen Sie zum Herunterladen den untenstehenden QR-Code.





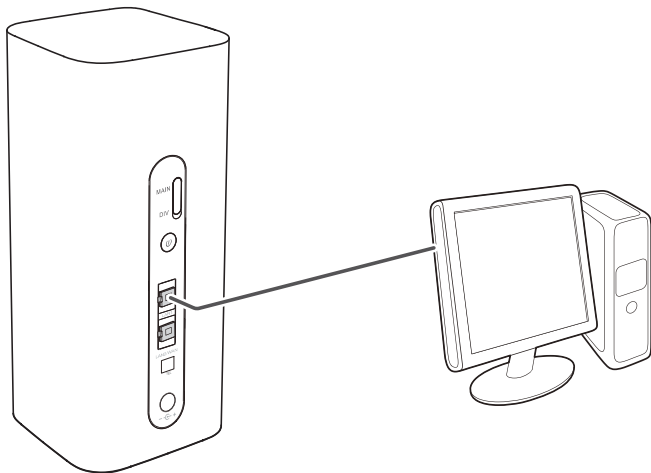
# 6 Optionale Konfigurationen

## Hinweis:

Die in diesem Abschnitt beschriebenen Funktionen dienen ausschließlich zu Referenzzwecken. Ihr Router unterstützt möglicherweise nicht alle Funktionen.

### 1. Anschließen mehrerer Geräte

Sie können den Router mit einem Computer verbinden, um Zugriff auf das Internet zu erhalten.

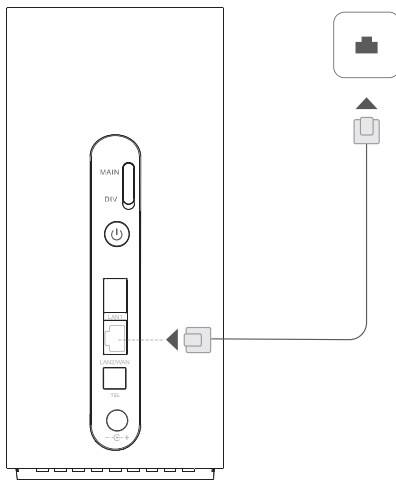


## 2. Zugreifen auf das Internet über einen Ethernet-Port

Sie können den Router über ein Ethernet-Kabel mit einem an der Wand montierten Ethernet-Anschluss verbinden, um auch bei aufgebrauchtem Datenvolumen auf das Internet zugreifen zu können.

Konfigurieren Sie die relevanten Einstellungen auf der Benutzeroberfläche, bevor Sie eine Verbindung mit dem Internet über den Ethernet-Anschluss herstellen.

Weitere Informationen finden Sie unter **Hilfe** auf der Benutzeroberfläche.



# 7 Häufig gestellte Fragen (FAQs)

## Wie stelle ich die Werkseinstellungen wieder her?

Verwenden Sie bei eingeschaltetem Router einen spitzen Gegenstand, um die **RESET-Taste** gedrückt zu halten, bis die Stromanzeige erlischt. Mit dem Zurücksetzen auf die Werkseinstellungen werden alle Standardeinstellungen wiederhergestellt. Sie können diese nach Abschluss der Wiederherstellung des Routers rekonfigurieren.

## **Wie soll ich vorgehen, wenn ich das WLAN-Kennwort oder das Anmeldekennwort für die Benutzeroberfläche des Routers vergessen habe?**

Setzen Sie den Router auf seine Werkseinstellungen zurück und versuchen Sie es anschließend mit dem Standard-WLAN-Kennwort und dem Anmeldekennwort erneut.

## **Wie soll ich vorgehen, wenn die MODUS-Anzeige rot leuchtet oder keine Internetverbindung hergestellt werden kann?**

1. Prüfen Sie, ob die micro-SIM-Karte eingesetzt ist. Informationen zur richtigen Größe der SIM-Karte und dazu, wie sie richtig in den Steckplatz eingesetzt wird, finden Sie im Abschnitt „Setup“.
2. Wenn das Problem weiterhin besteht, setzen Sie den Router auf die Werkseinstellungen zurück und versuchen Sie es erneut.
3. Wenden Sie sich an Ihren Netzanbieter, um zu prüfen, ob Ihre SIM-Karte außer Betrieb ist. Wenn es sich um eine neue Karte handelt, prüfen Sie, ob diese aktiviert wurde.

## **Wie soll ich vorgehen, wenn die Internetgeschwindigkeit langsam ist?**

1. Überprüfen Sie die Signalanzeigen am Router. Drehen Sie den Router bei Anzeige eines schwachen Signals um oder platzieren Sie ihn für einen besseren Signalempfang in der Nähe eines Fensters.
2. Bewegen Sie Ihr Gerät umher, wenn es über WLAN mit dem Router verbunden ist, um ein besseres Signal zu empfangen.
3. Wechseln Sie zu 5-GHz-WLAN, wenn dies von Ihrem Gerät unterstützt wird.
4. Starten Sie den Router und Ihr Gerät neu und versuchen Sie es erneut.
5. Prüfen Sie, ob Sie das monatliche Datenverkehrslimit erreicht haben. Ist dies der Fall, kann Ihr Anbieter die Internetgeschwindigkeit begrenzen.

## **Wie kann ich mit geschützter WLAN-Einrichtung (WPS, Wi-Fi Protected Setup) eine Verbindung zum Router herstellen?**

So stellen Sie eine Verbindung zwischen einem WPS-fähigen Gerät und Ihrem Router über die Hi-Taste/ WPS-Taste her:

1. Halten Sie die Hi-Taste/ WPS-Taste am Router mindestens 2 Sekunden lang gedrückt, bis die WLAN-LED-Anzeige blinkt.
2. Aktivieren Sie WPS auf Ihrem Gerät innerhalb von 2 Minuten, um eine Verbindung zum WLAN-Netzwerk des Routers herzustellen.

## Warum kann ich nicht auf die Benutzeroberfläche des Routers zugreifen?

1. Stellen Sie sicher, dass Ihr Computer über ein Ethernet-Kabel oder über WLAN mit dem Router verbunden ist.
2. Stellen Sie sicher, dass Ihr Computer so eingestellt ist, dass automatisch eine IP-Adresse oder eine DNS-Server-Adresse abgerufen wird.
3. Starten Sie Ihren Browser neu oder verwenden Sie einen anderen Browser.
4. Wenn das Problem weiterhin besteht, setzen Sie den Router auf seine Werkseinstellungen zurück.

## Warum ist der Inhalt auf der Benutzeroberfläche des Routers nicht auf dem neuesten Stand?

Je nach dem Cache Ihres Browsers ist der Inhalt der Benutzeroberfläche des Routers ggf. nicht auf dem neuesten Stand. Löschen Sie manuell den Cache Ihres Browsers (öffnen Sie z. B. Ihren Browser und wählen Sie **Internetoptionen (Internet Options) > Allgemein (General) > Browserverlauf (Browsing history) > Löschen (Delete)**) und aktualisieren Sie die Benutzeroberfläche des Routers.

## Falls Sie Probleme mit dem Router haben:

1. Starten Sie den Router neu.
2. Setzen Sie den Router auf seine Werkseinstellungen zurück.
3. Wenden Sie sich an Ihren Netzbetreiber.

# 8 Sicherheitsinformationen

Dieser Abschnitt enthält wichtige Informationen zum Betrieb Ihres Geräts. Des Weiteren finden Sie Hinweise zum sicheren Umgang mit dem Gerät. Lesen Sie diese Hinweise vor dem Gebrauch Ihres Geräts aufmerksam durch.

## Elektronisches Gerät

Benutzen Sie das Gerät nur dort, wo es erlaubt ist! Verwenden Sie das Gerät nicht, wenn es elektronische Geräte beeinflussen oder Gefahr verursachen könnte.

## Störungen von Medizingeräten

- Halten Sie sich an die von Krankenhäusern und Gesundheitseinrichtungen festgelegten Regeln und Bestimmungen! Verwenden Sie das Gerät nicht in Bereichen, wo dies verboten ist.
- Einige drahtlose Geräte könnten die Funktion von Hörgeräten oder Herzschrittmachern beeinträchtigen. Kontaktieren Sie den Hersteller des medizinischen Geräts für weitere Informationen.

- Hersteller von Herzschrittmachern empfehlen, einen Mindestabstand von 20 cm zwischen dem Gerät und einem Herzschrittmacher einzuhalten, um potenzielle Störungen des Herzschrittmachers zu verhindern.

## **Medizinische Geräte**

- Bitte konsultieren Sie Ihren Arzt und den Gerätehersteller, um herauszufinden, ob Ihr Telefon den Betrieb Ihres medizinischen Geräts stören kann.

## **Zündkapseln und Sprenggebiete**

- Schalten Sie Ihr (drahtloses) Gerät aus, wenn Sie sich in einem Sprenggebiet aufhalten oder in einem Bereich, in dem Schilder zum Ausschalten von „Funkgeräten“ oder „elektronischen Geräten“ auffordern, damit die Sprengarbeiten nicht gestört werden.

## **Bereiche mit entflammbarem und explosivem Material**

- Verwenden Sie das Gerät nicht an Orten, wo entflammbare oder explosive Materialien gelagert werden, wie beispielsweise an einer Tankstelle, einem Öldepot oder in einer chemischen Fabrik. Durch die Verwendung Ihres Geräts in diesen Umgebungen erhöht sich die Explosions- oder Brandgefahr. Folgen Sie darüber hinaus an solchen Orten den Anweisungen in Texten oder Symbolen.
- Lagern und transportieren Sie das Gerät nicht in demselben Behälter wie brennbare Flüssigkeiten, Gase oder Explosivstoffe.

## **Nutzungsumfeld**

- Vermeiden Sie staubige, feuchte oder schmutzige Umgebungen. Meiden Sie Magnetfelder. Die Verwendung des Geräts in diesen Umgebungen kann zu Schaltkreisdefekten führen.
- Bevor Sie Kabel verbinden oder trennen, stellen Sie die Benutzung des Geräts ein und trennen Sie es von der Stromversorgung. Stellen Sie sicher, dass Sie während des Betriebs bei Berührung des Geräts trockene Hände haben.
- Stellen Sie das Gerät auf eine stabile Oberfläche.
- Halten Sie das Gerät fern von elektrischen Geräten, die starke magnetische oder elektrische Felder erzeugen; wie z. B. einer Mikrowelle oder einem Kühlschrank.
- Schalten Sie Ihr Gerät bei Gewitter aus und ziehen Sie alle am Gerät angeschlossenen Kabel ab, um es vor einem Blitzeinschlag zu schützen.
- Verwenden Sie das Gerät nicht bei Gewitter, um es vor Gefahren durch Blitzschlag zu schützen.
- Die optimale Betriebstemperatur ist 0°C bis 40°C. Die optimale Lagerungstemperatur ist -20°C bis +70°C. Extreme Hitze oder Kälte kann Ihr Gerät oder das Zubehör beschädigen.
- Bewahren Sie das Gerät und das Zubehör in einem gut belüfteten und kühlen Bereich fern von direkter Sonneneinstrahlung auf. Umhüllen oder bedecken Sie Ihr Gerät nicht mit Handtüchern oder anderen Objekten. Platzieren Sie das Gerät

nicht in einem Behälter mit einer schlechten Wärmeableitung, wie beispielsweise in eine Schachtel oder Tasche.

- Vermeiden Sie Regen und Feuchtigkeit, um Ihr Gerät oder das Zubehör vor einem Brand oder vor der potenziellen Abgabe elektrischer Schläge zu schützen.
- Halten Sie das Gerät fern von Hitzequellen und offenen Flammen, wie z. B. einem Heizgerät, einer Mikrowelle, einem Herd, einem Wasserkocher, einer Heizung oder einer Kerze.
- Stellen Sie keine Objekte, wie eine Kerze oder einen Wasserbehälter, auf das Gerät. Wenn Fremdkörper oder Flüssigkeit in das Gerät gelangen, stellen Sie den Betrieb sofort ein. Schalten Sie das Gerät aus und ziehen Sie alle am Gerät angeschlossenen Kabel ab. Wenden Sie sich anschließend an ein autorisiertes Huawei-Service-Center.
- Blockieren Sie die Geräteöffnungen nicht. Lassen Sie für eine gute Wärmeableitung mindestens 10 cm um das Gerät herum frei.
- Stellen Sie den Betrieb Ihres Geräts oder der Anwendungen für einen gewissen Zeitraum ein, wenn das Gerät überhitzt ist. Wenn das überhitzte Gerät über einen längeren Zeitraum in Kontakt mit der Haut kommt, können Verbrennungssymptome ähnlich wie Erfrierungen – beispielsweise rote Flecken und eine dunklere Pigmentierung – auftreten.
- Berühren Sie die Antenne des Geräts nicht. Ansonsten kann dies zu einer verminderten Kommunikationsqualität führen.
- Lassen Sie Kinder und Haustiere nicht auf dem Akku kauen oder daran nuckeln/saugen. Andernfalls kann es zu Schäden oder einer Explosion kommen.
- Beachten Sie die lokalen Gesetze und Bestimmungen und achten Sie die Privatsphäre und die gesetzlichen Rechte anderer.
- Dieses Gerät sollte mit einem Mindestabstand von 20 cm zwischen der Antenne und Ihrem Körper installiert und betrieben werden.
- Sorgen Sie dafür, dass sich das Gerät an einem Ort mit einem guten Empfang befindet. Der Abstand zwischen dem Gerät und anderen metallischen Gegenständen (wie Metallrahmen oder Metalltüren und -fenster) sollte größer als 25 cm sein. Der Abstand zwischen zwei Geräten sollte größer als 30 cm sein.

## **Kindersicherheit**

- Beachten Sie alle Vorsichtsmaßnahmen in Bezug auf die Kindersicherheit. Kinder mit dem Gerät oder dessen Zubehör spielen zu lassen, kann gefährlich sein. Zum Gerät gehören abnehmbare Teile, die eine Erstickungsgefahr darstellen können. Halten Sie es von Kindern fern.
- Das Gerät und sein Zubehör sind nicht für die Verwendung durch Kinder vorgesehen. Kinder sollten das Gerät nur unter Aufsicht von Erwachsenen verwenden.

## **Zubehör**

- Durch die Verwendung eines unzulässigen oder inkompatiblen Netzadapters, Ladegeräts oder Akkus kann es zu einem Feuerausbruch, einer Explosion oder zu anderen Gefahren kommen.
- Verwenden Sie nur Zubehör, das vom Gerätehersteller für dieses Modell zugelassen ist. Die Verwendung von anderem Zubehör kann dazu führen, dass die Garantie erlischt, sie kann gegen lokale Vorschriften und Gesetze verstoßen und sie kann gefährlich sein. Informationen zur Verfügbarkeit des zugelassenen Zubehörs in Ihrer Region erhalten Sie bei Ihrem Fachhändler.

## **Sicherheit des Netzteil**

- Der Netzstecker dient als Trennvorrichtung.
- Für Geräte mit Stecker sollte sich die Steckdose in unmittelbarer Nähe der Geräte befinden und leicht zugänglich sein.
- Trennen Sie das Netzteil von der Steckdose und vom Gerät, wenn Sie ihn nicht verwenden.
- Lassen Sie das Netzteil nicht fallen und setzen Sie es keinen Stößen aus. Wenn er beschädigt ist, bringen Sie ihn zur Inspektion zu einem autorisierten Huawei-Service-Center.
- Verwenden Sie das Kabel auf keinen Fall weiter, wenn es beschädigt (zum Beispiel bei freiliegenden oder gerissenen Adern) oder der Stecker locker ist. Bei einer fortgesetzten Nutzung kann es zu elektrischen Schlägen, Kurzschlüssen und Bränden kommen.
- Berühren Sie das Netzkabel nicht mit feuchten Händen und ziehen Sie nicht am Netzkabel, um das Netzteil von der Steckdose abziehen.
- Berühren Sie das Gerät oder das Netzteil nicht mit feuchten Händen. Andernfalls kann es zu Kurzschlüssen, Störungen oder elektrischen Schlägen kommen.
- Wenn Ihr Netzteil mit Wasser, anderen Flüssigkeiten oder übermäßiger Feuchtigkeit in Berührung gekommen ist, bringen Sie ihn zur Inspektion zu einem autorisierten Huawei-Service-Center.
- Stellen Sie sicher, dass das Netzteil die Anforderungen der Klausel 2.5 IEC60950-1/EN60950-1/UL60950-1 erfüllt und es gemäß nationalen oder lokalen Normen getestet und zugelassen wurde.

## **Reinigung und Wartung**

- Halten Sie das Gerät während der Lagerung, dem Transport und der Bedienung das Gerät trocken und schützen Sie es vor Stößen.
- Halten Sie das Gerät und das Zubehör trocken. Versuchen Sie nicht, es mit einer externen Wärmequelle, wie einer Mikrowelle oder einem Fön, zu trocknen.
- Setzen Sie das Gerät oder das Zubehör nicht extremer Hitze oder Kälte aus. Diese Umgebungen können die ordnungsgemäße Funktion stören und zu einem

Brand oder einer Explosion führen.

- Vermeiden Sie Stöße, die zu Fehlfunktionen des Geräts, Überhitzung, einem Brand oder einer Explosion führen können.
- Wenn das Gerät über einen längeren Zeitraum nicht verwendet wird, schalten Sie es aus. Dann ziehen Sie alle mit dem Gerät verbundenen Kabel ab.
- Sollte es zu einer ungewöhnlichen Veränderung kommen (wenn das Gerät beispielsweise Rauch, ungewöhnliche Geräusche oder Gerüche abgibt), stellen Sie den Betrieb des Geräts sofort ein und schalten Sie es aus. Ziehen Sie alle am Gerät angeschlossenen Kabel ab und wenden Sie sich an ein autorisiertes Huawei-Service-Center.
- Vermeiden Sie Schäden durch Laufen über das Kabel, Ziehen am Kabel oder übermäßiges Abknicken des Kabels. Dies könnte das Kabel beschädigen und so eine Fehlfunktion des Geräts bewirken.
- Bevor Sie das Gerät reinigen oder warten, stellen Sie den Betrieb des Geräts ein. Beenden Sie alle Anwendungen und ziehen Sie alle mit dem Gerät verbundenen Kabel ab.
- Verwenden Sie keine chemischen Waschmittel, Pulver oder andere Chemikalien (wie z. B. Alkohol oder Benzol) zur Reinigung des Geräts oder des Zubehörs. Diese Substanzen können Geräteteile beschädigen oder einen Brand verursachen. Verwenden Sie ein sauberes, weiches und trockenes Tuch, um das Gerät und das Zubehör zu reinigen.
- Bringen Sie keine Magnetstreifenkarten, wie Kreditkarten und Telefonkarten, über einen längeren Zeitraum hinweg in die Nähe des Geräts. Sonst kann die Magnetstreifenkarte beschädigt werden.
- Zerlegen oder überarbeiten Sie das Gerät und sein Zubehör nicht. Dadurch erlischt die Garantie und der Hersteller ist bei Schäden nicht mehr haftbar. Bei einem Schaden wenden Sie sich für Hilfe oder eine Reparatur an ein autorisiertes Huawei-Service-Center.

## Hinweise zur Entsorgung und zum Recycling



Das Symbol der durchgestrichenen Abfalltonne auf Rädern auf Ihrem Produkt, Ihrer Batterie, Ihrem Informationsmaterial oder Ihrer Verpackung soll Sie daran erinnern, dass alle elektronischen Produkte und Batterien am Ende Ihrer Lebensdauer getrennt entsorgt werden müssen; sie dürfen nicht über den normalen Fluss des Haushaltsmülls entsorgt werden. Es unterliegt der Verantwortlichkeit des Benutzers, die Ausrüstung unter Verwendung einer ausgewiesenen Sammelstelle oder eines Dienstes für getrenntes Recycling von elektrischen oder elektronischen Geräten und Batterien entsprechend der Gesetze vor Ort zu entsorgen (WEEE = Waste of Electrical and Electronic Equipment = Elektro- und Elektronikgeräte-Abfall).

Die ordnungsgemäße Sammlung und das ordnungsgemäße Recycling Ihrer Ausrüstung hilft sicherzustellen, dass Abfall aus elektrischen und elektronischen Geräten so recycelt wird, dass wertvolle Materialien erhalten bleiben und die



Gesundheit der Menschen und die Umwelt geschützt werden; falsche Handhabung, versehentlicher Bruch, Beschädigung und/oder falsches Recycling am Ende der Gerätelebensdauer kann für Gesundheit und Umwelt gefährlich sein. Für weitere Informationen dazu, wo und wie Sie Ihren Elektro- und Elektronikgeräte-Abfall abgeben können, kontaktieren Sie Ihre lokalen Behörden, Händler oder Entsorgungsunternehmen für Haushaltsmüll oder besuchen Sie die Webseite <http://consumer.huawei.com/en/>.

## **Reduzierung von Gefahrenstoffen**

Dieses Gerät und das gesamte elektrische Zubehör sind kompatibel zu anwendbaren lokalen Richtlinien zur Beschränkung der Anwendung bestimmter Gefahrenstoffe in elektrischer und elektronischer Ausrüstung, wie z. B. die Richtlinien zu REACH, RoHS und Batterien (soweit eingeschlossen) usw. der EU. Konformitätserklärungen zu REACH und RoHS finden Sie auf unserer Webseite <http://consumer.huawei.com/certification>.

## **Einhaltung der EU-Bestimmungen**

### **Erklärung**

Huawei Technologies Co., Ltd. erklärt hiermit, dass dieses Gerät B818-260 den wesentlichen Anforderungen und anderen relevanten Bestimmungen der Richtlinie 2014/53/EU entspricht.

Die aktuelle, gültige Version der DoC (Declaration of Conformity) ist unter <http://consumer.huawei.com/certification> abrufbar.

Dieses Gerät darf in allen Mitgliedstaaten der EU betrieben werden.

Beachten Sie bei der Nutzung des Geräts die nationalen und lokalen Vorschriften.

Die Nutzung dieses Geräts ist möglicherweise je nach Ihrem lokalen Mobilfunknetz beschränkt.

### **Beschränkungen des 2,4-GHz-Frequenzbandes:**

**Norwegen:** Dieser Unterabschnitt gilt nicht für das Gebiet in einem 20-km-Radius von der Mitte von Ny-Ålesund.

### **Beschränkungen des 5-GHz-Frequenzbandes:**

Nach Artikel 10 (10) der Richtlinie 2014/53/EU zeigt die Verpackung, dass dieses Funkgerät bei der Bereitstellung in den folgenden Märkten einigen Einschränkungen unterliegt: Belgien (BE), Bulgarien (BG), Tschechische Republik (CZ), Dänemark (DK), Deutschland (DE), Estland (EE), Irland (IE), Griechenland (GR), Spanien (ES), Frankreich (FR), Kroatien (HR), Italien (IT), Zypern (CY), Lettland (LV), Litauen (LT), Luxemburg (LU), Ungarn (HU), Malta (MT), Niederlande (NL), Österreich (AT), Polen (PL), Portugal (PT), Rumänien (RO), Slowenien (SI), Slowakei (SK), Finnland (FI), Schweden (SE), Großbritannien (GB), Türkei (TR), Norwegen (NO), Schweiz (CH), Island (IS) und Liechtenstein (LI).

Die WLAN-Funktion dieses Gerätes ist auf den Einsatz in Innenräumen beschränkt, wenn es im Frequenzbereich 5150 bis 5350 MHz betrieben wird.

## ErP-Produktinformationen

Die Huawei Technologies Co., Ltd. erklärt hiermit, dass ihre Produkte der ErP(Energy-related Products)-Richtlinie 2009/125/EC entsprechen. Detaillierte ErP-Informationen sowie die von der Kommissionsverordnung geforderten Nutzerhandbücher finden Sie auf: <http://consumer.huawei.com/en/certification>.

## Frequenzbänder und Leistung

(a) Frequenzbänder, in denen das Funkgerät betrieben wird: Einige Bänder sind möglicherweise nicht in allen Ländern oder Regionen verfügbar. Wenden Sie sich für weitere Details bitte an Ihren lokalen Netzbetreiber.

(b) Maximaler Hochfrequenzstrom, der in den Frequenzbändern für den Betrieb des Funkgeräts übertragen wird: Der maximale Strom für alle Bänder liegt unter dem in der jeweiligen harmonisierten Norm angegebenen Höchstgrenzwert.

Für dieses Funkgerät gelten folgende Nennngrenzwerte für Frequenzband und (abgestrahlte und/oder leitungsgeführte) Sendeleistung: WCDMA 900/2100: 25.7dBm, LTE Band 1/3/7/8/20/28/38/40: 25.7 dBm, LTE Band 42/43: 26 dBm, Wi-Fi 2.4G: 20 dBm, Wi-Fi 5G: 5150-5350 MHz: 23 dBm, 5470-5725 MHz: 30 dBm.

## Informationen über Zubehör und Software

Einige Zubehörteile sind in einigen Ländern oder Regionen optional. Optionales Zubehör ist bei Bedarf bei einem lizenzierten Händler erhältlich. Folgendes Zubehör wird empfohlen:

Adapter: HW-120200X01 (X steht für die verschiedenen verwendeten Steckertypen, die je nach Region vom Typ C, U, J, E, B, A, I, R, Z oder K sein können.)

Das Produkt weist die Softwareversion 10.0.2.1(H180SP9C00) auf. Zur Behebung von Fehlern oder Verbesserung von Funktionen werden nach der Produktfreigabe Softwareaktualisierungen vom Hersteller veröffentlicht. Alle vom Hersteller veröffentlichten Softwareversionen wurden überprüft und entsprechen nach wie vor den relevanten Vorschriften.

Alle HF-Parameter (z. B. Frequenzbereich und Ausgangsleistung) sind für den Benutzer unzugänglich und können nicht von diesem geändert werden.

Aktuelle Informationen über Zubehör und Software finden Sie in der DoC (Declaration of Conformity) unter <http://consumer.huawei.com/certification>.

Bitte besuchen Sie <http://consumer.huawei.com/en/support/hotline> für die kürzlich aktualisierte Hotline-Nummer und E-Mail-Adresse in Ihrem Land oder Gebiet.

# 9 Rechtliche Hinweise

**Copyright © Huawei Technologies Co., Ltd. 2020. Alle Rechte vorbehalten.**

Weitergabe oder Vervielfältigung dieser Bedienungsanleitung oder von Teilen

daraus sind, zu welchem Zweck und in welcher Form auch immer, ohne die ausdrückliche schriftliche Genehmigung von Huawei Technologies Co., Ltd. („Huawei“) nicht gestattet.

Das in dieser Anleitung beschriebene Produkt kann urheberrechtlich geschützte Software der Huawei und/oder anderer Lizenzgeber enthalten. Die Kunden sind nicht berechtigt, die Software auf irgendeine Weise zu vervielfältigen, zu verbreiten, zu ändern, zu dekompileieren, zu disassemblieren, zu entschlüsseln, zu extrahieren, zurückzuentwickeln, zu vermieten, abzutreten oder eine Unterlizenz dafür zu gewähren, sofern diese Beschränkungen nicht nach geltendem Recht untersagt sind oder der jeweilige Urheberrechtsinhaber diesen Tätigkeiten zugestimmt hat.

## Marken und Genehmigungen



HUAWEI, HUAWEI und  
Technologies Co., Ltd.



sind Marken oder eingetragene Marken von Huawei

LTE ist eine Marke von ETSI.

Wi-Fi®, das Logo „Wi-Fi CERTIFIED“ und das Logo „Wi-Fi“ sind Marken von Wi-Fi Alliance.

Weitere aufgeführte Marken, Produkt-, Dienstleistungs- und Firmennamen sind Eigentum der jeweiligen Inhaber.

## Hinweis

Einige der hier beschriebenen Merkmale des Produkts und seiner Zubehörteile sind von der installierten Software sowie den Kapazitäten und Einstellungen des lokalen Netzes abhängig und können daher von den lokalen Netzbetreibern bzw. Netzanbietern deaktiviert oder eingeschränkt werden.

Daher ist es möglich, dass die Beschreibungen in diesem Dokument nicht genau mit denen für das von Ihnen erworbene Produkt oder das Zubehör geltenden Beschreibungen übereinstimmen.

Huawei behält sich das Recht vor, alle Informationen oder Spezifikationen in dieser Anleitung ohne vorherige Ankündigung und ohne Gewähr zu ändern.

## HAFTUNGSAUSSCHLUSS

FÜR DEN INHALT DIESES DOKUMENTS WIRD KEINE GEWÄHR ÜBERNOMMEN. SOFERN DIES NICHT VON GELTENDEN GESETZEN VORGESCHRIEBEN IST, WIRD KEINE GARANTIE, WEDER AUSDRÜCKLICH NOCH IMPLIZIERT, FÜR DIE RICHTIGKEIT, DIE ZUVERLÄSSIGKEIT ODER DEN INHALT DIESES HANDBUCHS GEGEBEN. DIES BEZIEHT SICH, EINSCHLIESSLICH ABER NICHT AUSSCHLIESSLICH, AUF IMPLIZITE GARANTIE FÜR DIE GEBRAUCHSTAUGLICHKEIT UND EIGNUNG FÜR EINEN SPEZIELLEN ZWECK.

HUAWEI HAFTET SOWEIT GESETZLICH ZULÄSSIG NICHT FÜR SPEZIELLE, BEILÄUFIG ENTSTANDENE, INDIREKTE ODER FOLGESCHÄDEN, ENTGANGENE GEWINNE, GESCHÄFTE, EINNAHMEN, DATEN, GOODWILL ODER ANTIZIPIERTE EINSPARUNGEN.

DIE MAXIMALE HAFTUNG VON HUAWEI, DIE SICH AUS DER VERWENDUNG DES IN DIESEM DOKUMENT BESCHRIEBENEN PRODUKTS ERGIBT, IST AUF DEN BETRAG BEGRENZT, DEN DER KUNDE FÜR DEN ERWERB DIESES PRODUKTS GEZAHLT HAT. FÜR DIE HAFTUNG BEI KÖRPERVERLETZUNGEN GILT DIESE EINSCHRÄNKUNG NUR SOWEIT GESETZLICH ZULÄSSIG.

## **Import- und Exportbestimmungen**

Die Kunden müssen alle geltenden Aus- und Einfuhrgesetze und -vorschriften einhalten und sind für die Einholung der erforderlichen behördlichen Genehmigungen und Lizenzen für Ausfuhr, Wiederausfuhr oder Einfuhr des in dieser Anleitung genannten Produkts verantwortlich, einschließlich der darin enthaltenen Software und technischen Daten.

## **Datenschutzrichtlinie**

Zum besseren Verständnis darüber, wie wir Ihre persönlichen Informationen nutzen und schützen, lesen Sie sich die Datenschutzrichtlinie auf <http://consumer.huawei.com/privacy-policy> durch.

Um zu verstehen, wie wir Ihre personenbezogenen Daten auf diesem Gerät verwenden und schützen, öffnen Sie die webbasierte Verwaltungsseite, greifen Sie auf Erklärung zu Huawei mobilen Breitbandgeräten und Datenschutz zu und lesen Sie unsere Datenschutzrichtlinie.

## **Software-Aktualisierung**

Durch eine fortgesetzte Verwendung dieses Geräts bestätigen Sie, dass Sie den folgenden Inhalt gelesen haben und diesem zustimmen:

Dieses Gerät ruft bei vorhandener Internetverbindung automatisch Software-Aktualisierungsinformationen von Huawei oder Ihrem Netzbetreiber ab, um einen besseren Service bereitstellen zu können. Bei diesem Vorgang werden mobile Daten verwendet. Außerdem ist ein Zugriff auf die eindeutige Kennung (IMEI/SN) Ihres Geräts und die Netzwerk-ID des Diensteanbieters (PLMN) erforderlich, um zu überprüfen, ob Ihr Gerät aktualisiert werden muss.

Außerdem unterstützt dieses Gerät für Notfälle das automatische Herunterladen und Installieren wichtiger Aktualisierungen von Huawei oder Ihrem Netzbetreiber. Diese Funktion ist standardmäßig aktiviert. Um diese Funktion zu deaktivieren, melden Sie sich auf der Benutzeroberfläche an und nehmen Sie die entsprechenden Änderungen im Einstellungs Menü vor.