



Benutzerhandbuch
Vodafone 858 Smart

vodafone

Inhaltsübersicht

1 Sicherheitsvorkehrungen	1
1.1 Rechtlicher Hinweis	2
2 Mobiltelefon kennenlernen	5
2.1 Überblick	5
2.2 Mobiltelefon zusammensetzen	7
2.3 Mobiltelefon ein- und ausschalten	10
2.4 Touchscreen verwenden	11
2.5 Bildschirm sperren und entsperren	12
2.6 Startbildschirm	13
2.7 MicroSD-Karte verwenden	16
3 Anrufen	18
3.1 Anrufe tätigen	18
3.2 Anrufe annehmen oder ablehnen	19
3.3 Andere Funktionen bei einem Anruf	20
3.4 Anrufprotokoll verwenden	22
3.5 Flugmodus verwenden	22
4 Kontakte	23
4.1 Anwendung Kontakte öffnen	23
4.2 Kontakte von der SIM-Karte importieren	23
4.3 Kontakte hinzufügen	24
4.4 Kontakte suchen	24
4.5 Kontakte bearbeiten	24
4.6 Mit Kontakten kommunizieren	25
4.7 Kontakte löschen	26
4.8 Gruppenverwaltung	26
5 Bildschirmtastatur verwenden	28
5.1 Tastatur anzeigen	28
5.2 Tastatureinstellungen vornehmen	31
6 Nachrichten	32

6.1 SMS und MMS	32
6.2 E-Mail	34
7 Verbindung herstellen	38
7.1 GPRS/3G	38
7.2 WLAN	39
7.3 Datenverbindung des Telefons freigeben	40
7.4 Browser	41
7.5 Bluetooth	43
8 Unterhaltung	46
8.1 Fotos und Videos aufnehmen	46
8.2 Galerie verwenden	48
8.3 Musik hören	50
8.4 Radio hören	53
9 Google Services	54
9.1 Google-Konto erstellen	54
9.2 Google Mail	55
9.3 Talk	57
9.4 Maps	59
9.5 YouTube	61
9.6 Market	62
10 Informationen zur Synchronisierung	64
10.1 Konten verwalten	64
10.2 Kontosynchronisierung anpassen	66
11 Andere Anwendungen verwenden	68
11.1 Kalender verwenden	68
11.2 Uhr	71
11.3 Rechner	73
11.4 Notizen	73
12 Mobiltelefon verwalten	74
12.1 Datum und Uhrzeit einstellen	74
12.2 Display einstellen	75

12.3 Klingeltöne einstellen	75
12.4 Telefondienste einstellen	77
12.5 Text-to-Speech einstellen	77
12.6 Mobiltelefon schützen	78
12.7 Anwendungen verwalten.....	79
12.8 Mobiltelefon zurücksetzen.....	80
13 Anhang	82
13.1 Häufig gestellte Fragen	82

1 Sicherheitsvorkehrungen

Bitte lesen Sie diese Sicherheitsvorkehrungen vor dem erstmaligen Gebrauch Ihres Telefons sorgfältig durch.



Lesen Sie den mitgelieferten Sicherheitsleitfaden.



Nicht beim Tanken verwenden.



Telefon beim Fahren nicht in der Hand halten.



Das Gerät kann blendendes oder blitzendes Licht erzeugen.



Beim Betrieb am Körper einen Abstand von 15 cm einhalten.



Verbrennen Sie das Gerät nicht



Kleine Teile könnten verschluckt werden.



Vermeiden Sie den Kontakt mit magnetischen Medien



Das Gerät kann laute Töne erzeugen.



Vermeiden Sie extreme Temperaturen



Bringen Sie das Gerät nicht in die Nähe von Herzschrittmachern und anderen persönlichen medizinischen Geräten



Kontakt mit Flüssigkeiten vermeiden und trocken halten.



Schalten Sie das Gerät bei Anweisung in Krankenhäusern und medizinischen Einrichtungen aus



Gerät nicht zerlegen.



Im Flugzeug und auf Flughäfen bei Aufforderung ausschalten.



Für die Kommunikation in Notfällen nicht allein auf dieses Gerät verlassen.



Schalten Sie das Gerät in explosionsgefährdeten Umgebungen aus



Nur zugelassenes Zubehör verwenden.

Lesen Sie bitte auch den mitgelieferten Sicherheitsleitfaden.

1.1 Rechtlicher Hinweis


Copyright © Huawei Technologies Co., Ltd. 2011. Alle Rechte vorbehalten.

Kein Teil dieses Dokumentes darf ohne vorherige schriftliche Genehmigung durch Huawei Technologies Co., Ltd. auf irgendeine Art und Weise vervielfältigt oder übertragen werden.

Das in diesem Handbuch beschriebene Produkt könnte urheberrechtlich geschützte Software von Huawei Technologies Co., Ltd. und möglicher Lizenzgeber enthalten. Kunden dürfen besagte Software auf keine Art und Weise reproduzieren, verbreiten, modifizieren, dekompileieren, demontieren, verschlüsseln, extrahieren, rekonstruieren, leasen, übertragen oder Unterlizenzen für sie vergeben, sofern solche Beschränkungen nicht von geltenden Gesetzen verboten sind oder solche Maßnahmen von

den entsprechenden Inhabern des Urheberrechts in Form von Lizenzen genehmigt sind.

Markenzeichen und Genehmigungen

 und **HUAWEI** sind Warenzeichen oder gesetzlich geschützte Warenzeichen von Huawei Technologies Co., Ltd.

Andere erwähnte Markenzeichen, Produkte, Dienstleistungen und Firmennamen sind Eigentum ihrer jeweiligen Besitzer.

Hinweise

Einige Merkmale des Produktes und seiner Zubehörteile, die im folgenden Dokument beschrieben werden, beziehen sich auf installierte Software sowie die Kapazitäten und Einstellungen des lokalen Netzwerks. Es ist möglich, dass sie nicht aktiviert sind oder von lokalen Netzbetreibern oder Netzwerkdiensteanbietern eingeschränkt werden. Daher ist es möglich, dass die Beschreibungen in diesem Dokument nicht genau mit dem Produkt oder Zubehör übereinstimmen, welches Sie erworben haben.

Huawei Technologies Co., Ltd. behält sich das Recht vor, jegliche in diesem Handbuch enthaltene Informationen oder Angaben ohne vorherige Ankündigung oder Verpflichtung zu ändern.

Huawei Technologies Co., Ltd. ist nicht für die Zulässigkeit und Qualität solcher Produkte verantwortlich, die mit diesem Mobiltelefon up- oder downloaden, einschließlich, aber nicht beschränkt auf Text, Bilder, Musik, Bilder und nicht-integrierte Software, die dem Urheberrecht unterliegt. Sämtliche Konsequenzen, die aus der Installation oder Verwendung obenstehender Produkte auf diesem Mobiltelefon entstehen, werden vom Anwender getragen.

HAFTUNGSAUSSCHLUSS

DER INHALT DIESER ANLEITUNG WIRD IM ISTZUSTAND BEREIT GESTELLT. SOFERN DIES NICHT VON GELTENDEN GESETZEN VORGESCHRIEBEN IST, WIRD KEINE GARANTIE, WEDER AUSDRÜCKLICH NOCH IMPLIZIERT, FÜR DIE RICHTIGKEIT, DIE ZUVERLÄSSIGKEIT ODER DEN INHALT DIESES HANDBUCHS GEGEBEN. DIES BEZIEHT SICH, EINSCHLIESSLICH ABER NICHT AUSSCHLIESSLICH, AUF IMPLIZITE GARANTIEEN FÜR DIE GEBRAUCHSTAUGLICHKEIT UND EIGNUNG FÜR EINEN SPEZIELLEN ZWECK.

SOWEIT MAXIMAL GESETZLICH ZULÄSSIG HAFTET HUAWEI TECHNOLOGIES CO., LTD. IN KEINEM FALL FÜR JEDWEDE SPEZIFISCHEN, ZUFÄLLIGEN ODER INDIREKTEN SCHÄDEN ODER FOLGESCHÄDEN SOWIE VERLORENE GEWINNE, GESCHÄFTE, EINKÜNFTE, DATEN, FIRMENWERTE ODER ERWARTETE ERSPARNISSE.

Import- und Exportbestimmungen

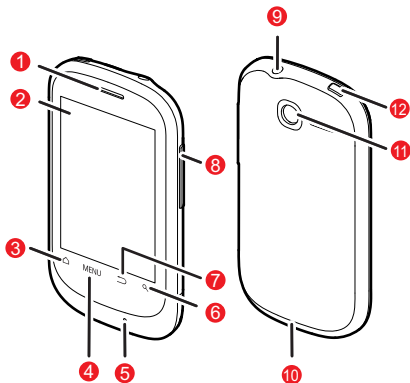
Kunden haben sich an alle geltenden Gesetze und Bestimmungen für den Import und Export zu halten und werden alle notwendigen Genehmigungen und Lizenzen der Regierung für den Export, Re-Export oder Import des in diesem Benutzerhandbuch genannten Produktes inklusive der betreffenden Software und der technischen Daten einholen.




2 Mobiltelefon kennenlernen

2.1 Überblick

2.1.1 Kurzübersicht

- ⓘ Alle Abbildungen in dieser Anleitung dienen nur zur Referenz. Die reale Erscheinung und Anzeige hängen vom gekauften Mobiltelefon ab.



1	Ohrhörer	2	Touchscreen
3	STARTSEITE 	4	MENÜ 
5	Mikrofon	6	SUCHE 

7	ZURÜCK ↶	8	Lautstärkeregler
9	Headset-Buchse	10	Lade-/Datenanschluss
11	Kamera	12	Netzschalter ⓘ

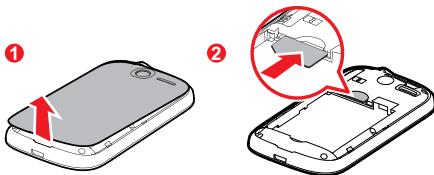
2.1.2 Wichtige Funktionen schnell zur Hand

ⓘ	<ul style="list-style-type: none"> • Taste drücken, um Ihr Mobiltelefon einzuschalten. • Taste drücken und halten, um das Menü Telefonoptionen zu öffnen. • Taste drücken, um den Bildschirm zu sperren, wenn Ihr Mobiltelefon eingeschaltet ist.
	<ul style="list-style-type: none"> • Berühren, um zum vorangegangenen Bildschirm zurückzukehren. • Berühren, um eine laufende Anwendung zu beenden. • Berühren, um die Tastatur auszublenden.
	<p>MENU</p> <p>Berühren, um das Menü auf einem aktiven Bildschirm zu öffnen.</p>
🏠	<ul style="list-style-type: none"> • Berühren, um zum Startbildschirm zurückzukehren. • Berühren und halten, um die zuletzt verwendeten Anwendungen anzuzeigen.
	<p>🔍</p> <ul style="list-style-type: none"> • Berühren, um Google-Suche zum Durchsuchen Ihres Mobiltelefons und des Internets zu öffnen • Berühren und halten, um Google-Suche mit Sprache zu öffnen.

2.2 Mobiltelefon zusammensetzen

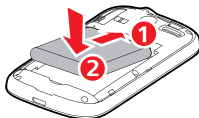
2.2.1 Einsetzen der SIM-Karte

Die SIM-Karte wird in zwei Schritten eingesetzt:



1. Nehmen Sie die Akkuabdeckung ab.
2. Legen Sie die SIM-Karte ein.

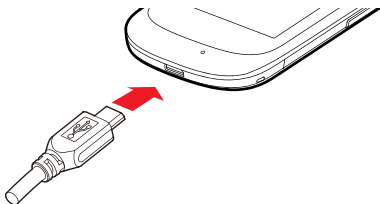
2.2.2 Einsetzen des Akkus




1. Setzen Sie zuerst die mit **a** markierte Seite des Akkus (mit den Kontakten) in den unteren Bereich des Batteriesteckplatzes ein.
2. Drücken Sie dann die mit **b** markierte Seite nach unten, bis der Akku einrastet.

2.2.3 Akku aufladen

Stellen Sie vor dem Aufladen des Akkus unbedingt sicher, dass der Akku ordnungsgemäß in das Telefon eingesetzt wurde.



1. Verbinden Sie das im Lieferumfang enthaltene USB-Kabel mit dem Ladegerät.
2. Verbinden Sie das USB-Kabel mit Ihrem Mobiltelefon. Schließen Sie daraufhin das Ladegerät an eine Steckdose an. Das Telefon beginnt zu laden.

Wenn Ihr Mobiltelefon beim Aufladen eingeschaltet ist, zeigt die Batterielampe auf der Benachrichtigungsleiste den Ladestatus an. Ändert sich die Farbe des Batterielämpchens zu , wird angezeigt, dass das Telefon voll geladen ist.

2.2.4 Wichtige Information zum Akku

- Wenn der Akku länger nicht mehr betrieben wurde, können Sie möglicherweise Ihr Mobiltelefon nicht sofort anschalten, nachdem Sie begonnen haben, Ihren Akku aufzuladen. Laden Sie den Akku einige Minuten, solange das Telefon ausgeschaltet ist, bevor Sie das Telefon versuchen anzuschalten.

- Der Akku reicht mit einer Ladung nicht mehr so lange wie im Neuzustand. Wenn die Akkulaufzeit nach dem ordnungsgemäßen Aufladen merklich kürzer ist als üblich, tauschen Sie den Akku mit einem neuen vom gleichen Typ aus.
- Die Datendienste belasten den Akku stark und verkürzen die Dauer, wie lange er eine Ladung halten kann.
- Die Ladezeit des Akkus hängt von der Umgebungstemperatur und vom Alter des Akkus ab
- Bei niedrigem Ladezustand des Akkus ertönt ein Warnsignal und es wird eine Aufforderung zum Laden angezeigt. Wenn der Akku fast aufgebraucht ist, schaltet sich Ihr Telefon automatisch aus.

2.2.5 Energiespartipps für den Akku

Die Betriebsdauer Ihres Akkus hängt von dem Netzwerk, mit dem Sie verbunden sind, und von der Art und Weise, wie Sie Ihr Mobiltelefon verwenden, ab.

Hier finden Sie ein paar Tipps, um Ihren Stromverbrauch zu reduzieren:

- Wenn Sie keine 3G-Dienste benötigen, richten Sie Ihr Mobiltelefon für eine Verbindung mit einem 2G-Netzwerk ein.
- Wenn Ihr Mobiltelefon nicht in Gebrauch ist, schalten Sie den Bildschirm aus.
- Stellen Sie eine kürzere Bildschirmabschaltzeit ein, wenn Sie Ihr Telefon gerade nicht gebrauchen.
- Verringern Sie die Bildschirmhelligkeit.
- Verwenden Sie so oft wie möglich das Netzteil, um Ihr Mobiltelefon an eine externe Stromversorgung anzuschließen.
- Schalten Sie Bluetooth aus, wenn Sie es nicht verwenden. Erlauben Sie die Sichtbarkeit Ihres Mobiltelefons für andere Bluetooth-Geräte nur, wenn Sie eine Bluetooth-Verbindung herstellen möchten.

- Schalten Sie WLAN aus, wenn Sie es nicht verwenden.
- Deaktivieren Sie die Verbindung Ihres Mobiltelefons zu GPS-Satelliten, wenn Sie diese nicht benutzen.
- Verringern Sie die Lautstärke.
- Schließen Sie stromhungrige Programme, wenn Sie sie nicht brauchen.
- Schalten Sie den Datendienst aus.

2.3 Mobiltelefon ein- und ausschalten

2.3.1 Mobiltelefon einschalten

Drücken Sie ⓘ . Wenn Sie Ihr Mobiltelefon zum ersten Mal einschalten, werden Sie gebeten sich in Ihren Account einzuloggen und Ihr Mobiltelefon einzurichten.

- ⓘ Wenn auf Ihrem Telefon die persönliche Identifikationsnummer (PIN) aktiviert ist, müssen Sie diese PIN eingeben, bevor Sie das Mobiltelefon nutzen können.

2.3.2 Mobiltelefon einrichten

Wenn Sie das Mobiltelefon zum ersten Mal einschalten, erscheint ein Einrichtungsassistent, der Ihnen bei der Einrichtung des Geräts hilft.

Der Einrichtungsassistent hilft Ihnen in folgenden Fällen:

- Mobiltelefon kennenlernen
- Ihr Konto anlegen oder dabei anmelden
- Treffen Sie zunächst Entscheidungen, wie Sie Ihr Mobiltelefon nutzen wollen.

2.3.3 Mobiltelefon ausschalten

1. Drücken Sie die Taste ① und halten Sie diese gedrückt, um das Menü **Telefonoptionen** aufzurufen.
2. Berühren Sie **Ausschalten**.
3. Berühren Sie **OK**.

2.4 Touchscreen verwenden

2.4.1 Viel Spaß mit Ihrem Touchscreen

- **Berühren:** Berühren Sie das gewünschte Element mit dem Finger, um eine Auswahl zu bestätigen oder eine Anwendung zu starten.
- **Berühren und halten:** Berühren Sie den Bildschirm und halten Sie Ihre Fingerspitze am selben Ort, bis das Mobiltelefon reagiert. Zum Beispiel können Sie durch Berühren und Halten des Bildschirms in den meisten Fällen das Optionsmenü des aktiven Bildschirms aufrufen.
- **Bewegen:** Bewegen Sie Ihren Finger vertikal oder horizontal über den Bildschirm.
- **Ziehen:** Berühren und halten Sie das gewünschte Element mit dem Finger. Ziehen Sie dann Ihren Finger an eine beliebige Stelle auf dem Bildschirm, um das Element zu bewegen. Sie können diese Aktion verwenden, um ein Symbol auf dem Bildschirm zu bewegen oder zu löschen.

2.4.2 Bildschirm des Mobiltelefons drehen

Die meisten Bildschirme rotieren mit dem Telefon, wenn Sie es von der aufrechten Haltung auf die Seite und wieder zurück drehen.

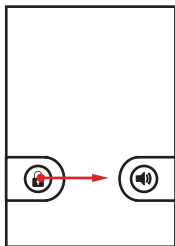
2.5 Bildschirm sperren und entsperren

2.5.1 Bildschirm sperren

- Bei eingeschaltetem Mobiltelefon können Sie durch Drücken von ① den Bildschirm sperren. Bei gesperrtem Schirm können Sie weiter Nachrichten empfangen und Anrufe entgegennehmen.
- Der Bildschirm wird automatisch gesperrt, wenn Sie Ihr Mobiltelefon über einen bestimmten Zeitraum nicht verwenden.

2.5.2 Bildschirm entsperren

1. Drücken Sie ①, um den Bildschirm zu aktivieren.
2. Ziehen Sie das Sperrsymbol von links nach rechts, um den Bildschirm zu entsperren.



- ① Wenn Sie ein Bildschirmsperrmuster festgelegt haben, werden Sie aufgefordert, das Muster zum Entsperren auf dem Bildschirm zu zeichnen.

2.6 Startbildschirm



Benachrichtigungsleiste:

Zeigt Erinnerungen sowie die Statusanzeigen an. Fahren Sie mit den Fingern von oben nach unten über den Bildschirm, um den Benachrichtigungsbereich zu öffnen.

Displaybereich:

Zeigt den Betrieb und Anzeigebereich Ihres Telefons an.

Punkte zum Umschalten zwischen den Bildschirmen:

Diese geben links oder rechts die Anzahl der Bildschirme an. Berühren Sie die linken oder rechten Punkte, um zwischen den Bildschirmen zu wechseln.

Berühren Sie dieses Symbol, um den Webbrowser zu öffnen.

Berühren Sie dieses Symbol, um alle Ihre Anwendungen zu überblicken.

Berühren Sie dieses Symbol, um die Telefon-Anwendung zu öffnen.

2.6.1 Benachrichtigungs- und Statussymbole



Anruf wird getätigt



Anruf wird über
Bluetooth-Gerät
getätigt



Rufweiterleitung aktiv



Anruf wird gehalten



Anruf in Abwesenheit



Verbinden mit einem
PC



GPS-Verbindung



Musik wird abgespielt



Neue Voicemail



Neue Nachricht



GPRS verbunden



GPRS aktiv



EDGE verbunden



EDGE aktiv

2.6.2 Benachrichtigungsfenster

Ihr Mobiltelefon benachrichtigt Sie über eine neu eingegangene Nachricht oder über einen bevorstehenden Termin. Außerdem alarmiert Sie das Benachrichtigungsfenster und informiert über Einstellungen, beispielsweise dann, wenn **Rufweiterleitung** aktiviert ist. Öffnen Sie das Benachrichtigungsfenster, um zu erkennen, wer das Drahtlosnetzwerk betreibt oder Benachrichtigungen für eine Nachricht, eine Erinnerung oder einen Termin anzuzeigen.

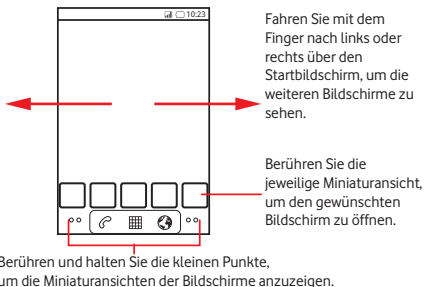
Benachrichtigungsfenster öffnen

1. Wenn in der Benachrichtigungsleiste ein neues Benachrichtigungssymbol erscheint, berühren und halten Sie die Benachrichtigungsleiste und bewegen Sie sie nach unten, um das Benachrichtigungsfenster zu öffnen.
2. Im Benachrichtigungsfenster stehen Ihnen die folgenden Funktionen zur Verfügung:
 - Berühren Sie eine Benachrichtigung, um die entsprechende Anwendung zu öffnen.
 - Berühren Sie **Löschen**, um alle Benachrichtigungen zu löschen.

Benachrichtigungsfenster schließen

Berühren Sie den unteren Bereich des Bildschirms und halten Sie die Berührung. Schieben Sie ihn nach oben, um ihn zu schließen.

2.6.3 Andere Bereiche des Hauptbildschirms anzeigen



2.6.4 Startbildschirm anpassen

Neues Bildelement hinzufügen

1. Berühren und halten Sie eine leere Fläche auf dem Hauptbildschirm bis das **Zum Startbildschirm hinzufügen** Menü angezeigt wird.
2. Wählen Sie ein Element aus, das zum Startbildschirm hinzugefügt werden soll.

Bildschirmelemente verschieben

1. Berühren und halten Sie ein Element auf dem Startbildschirm, bis sich das Element vergrößert und das Mobiltelefon vibriert.
2. Ziehen Sie das Element ohne Ihren Finger anzuheben zur gewünschten Stelle auf dem Bildschirm und lassen Sie es dort los.

Bildschirmelement entfernen

1. Berühren und halten Sie ein Element auf dem Startbildschirm, bis sich das Element vergrößert und das Mobiltelefon vibriert.

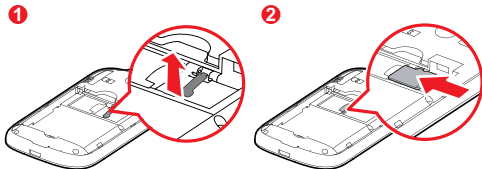
2. Ziehen Sie das Element zum Papierkorb, ohne den Finger anzuheben. Wenn sich das Element und der Papierkorb rot verfärben, ist das Element zum Entfernen bereit.
3. Lassen Sie das Element los, um es vom Startbildschirm zu entfernen.

2.6.5 Hintergrundbild wechseln

1. Berühren Sie **MENU** auf dem Hauptbildschirm und berühren Sie dann **Hintergrund**.
2. Wählen Sie eine der folgenden Vorgehensweisen:
 - Berühren Sie **Bilder**, um ein Bild als Hintergrund auszuwählen.
 - Berühren Sie **Hintergrundbilder**, um ein Bild als Hintergrund auszuwählen.

2.7 MicroSD-Karte verwenden

2.7.1 MicroSD-Karte einsetzen



1. Nehmen Sie die Akkuabdeckung ab und entriegeln Sie den microSD-Kartenhalter.
2. Setzen Sie die microSD-Karte wie in der Abbildung gezeigt in den Kartenschlitz ein.

2.7.2 MicroSD-Karte als USB-Massenspeicher verwenden


Stellen Sie die microSD-Karte als USB-Massenspeicher ein, um z.B. Ihre Lieblingsmusik und Bilder von Ihrem PC auf die microSD-Karte Ihres Mobiltelefons zu übertragen.

1. Schließen Sie Ihr Mobiltelefon mit dem USB-Kabel an Ihren PC an. Ihr PC erkennt die microSD-Karte als Wechseldatenträger.
2. Öffnen Sie die Benachrichtigungsleiste und berühren dann **USB-Verbindung USB**.
3. Berühren Sie **USB-Speicher aktivieren** in dem sich öffnenden Dialogfeld, um zu bestätigen, dass Sie die Dateien übertragen möchten.

Sie können nun beginnen, Dateien von Ihrem PC auf die microSD-Karte Ihres Mobiltelefons zu übertragen.

- ❗ Solange die microSD-Karte als USB-Massenspeicher verwendet wird, kann das Mobiltelefon sie nicht intern nutzen. Auf Ihrem PC erhalten Sie Anweisungen zur sicheren Trennung der Verbindung mit dem USB-Massenspeicher (also Ihrem Mobiltelefon), wenn die Datenübertragung abgeschlossen ist.

2.7.3 microSD-Karte entnehmen


1. Berühren Sie  > **Einstellungen**.
2. Blättern Sie auf dem Bildschirm nach unten und berühren Sie dann **SD-Karte&Telefonspeicher > SD-Karte entnehmen**.
3. Entnehmen Sie die microSD-Karte vorsichtig.

3 Anrufen

Um ein Gespräch aufzubauen, können Sie eine Nummer wählen oder eine Nummer aus Ihrer Kontaktliste, auf einer Webseite oder in einem Dokument berühren. Während eines Gesprächs können Sie weitere eingehende Gespräche annehmen oder an die Mailbox verweisen. Sie können auch eine Telefonkonferenz mit mehreren Teilnehmern einrichten.


3.1 Anrufe tätigen

Um einen Anruf zu tätigen, können Sie die Anwendung **Telefon** verwenden oder eine Nummer aus **Kontakte** oder **Anrufe** auswählen.

Während eines Anrufs können Sie  berühren, um zum Startbildschirm zurückzukehren, wo Sie andere Funktionen nutzen können. Bewegen Sie die Benachrichtigungsleiste nach unten, um zum Anrufbildschirm zurückzukehren, dann berühren Sie **Aktueller Anruf**.

- ❗ Blockieren Sie nicht das Mikrofon an der Unterseite Ihres Telefons, wenn Sie möchten, dass Ihre Stimme gehört werden kann.

3.1.1 Über Telefon anrufen

- Berühren Sie  > **Telefon**, um den Ziffernblock zu öffnen.
Wenn Sie bereits mit **Kontakte** oder **Anrufe** arbeiten, berühren Sie die Registerkarte **Telefon**.
- Berühren Sie die entsprechenden Zifferntasten, um die Telefonnummer einzugeben.

3. Berühren Sie  , um das Gespräch aufzubauen.

Während eines Gesprächs Bewegen Sie die Registerkarte

Wähltasten nach oben, um weitere Nummern auf der Wähltaste einzugeben.

3.1.2 Über Kontakte

1. Berühren Sie  > **Kontakte**, um die Kontaktliste anzuzeigen.


Wenn Sie bereits mit **Telefon** oder **Anrufe** arbeiten, berühren Sie die Registerkarte **Kontakte**.


2. Berühren Sie in der Liste den Kontakt, den Sie anrufen möchten.

3. Berühren Sie  , um die Telefonnummer zu wählen.

3.1.3 Anrufe tätigen

1. Wenn Sie bereits mit **Kontakte** oder **Telefon** arbeiten, berühren Sie die Registerkarte **Anrufe**.

2. Berühren Sie  auf der rechten Seite des Protokolleintrags, um zu wählen.

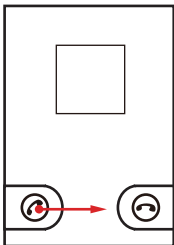
 Wenn Sie einen Protokolleintrag berühren und halten, öffnet sich das Optionsmenü.

3.2 Anrufe annehmen oder ablehnen

3.2.1 Eingehende Anrufe annehmen

Wenn Sie einen Anruf erhalten, wird der Bildschirm für eingehende Anrufe geöffnet und die Anruferkennung sowie weitere Informationen über den Anrufer, die sie unter **Kontakte** angegeben haben, angezeigt.

Ziehen Sie  nach rechts, um den Anruf zu beantworten.



3.2.2 Anruf beenden

Berühren Sie während eines Anrufs , um das Gespräch zu beenden.

3.2.3 Eingehenden Anruf ablehnen


Ziehen Sie  nach links, um den Anruf abzulehnen.

3.3 Andere Funktionen bei einem Anruf

3.3.1 Telefonkonferenz durchführen

Wenn Sie einen neuen Anruf bekommen, während Sie bereits ein Gespräch führen, können Sie das zweite Gespräch mit dem laufenden Gespräch verbinden. Diese Funktion heißt Telefonkonferenz. Sie können auch eine Telefonkonferenz mit mehreren Anrufern einrichten.

- ⓘ Setzen Sie sich mit Ihrem Netzbetreiber in Verbindung, um zu erfahren, ob Telefonkonferenzen unterstützt werden und wenn ja, wie viele Teilnehmer zugelassen sind.

1. Wählen Sie die Nummer des ersten Teilnehmers, um eine Telefonkonferenz aufzubauen. Nachdem die Leitung zu dem ersten Teilnehmer steht, lassen sie die Verbindung offen, berühren Sie **Anruf hinzufügen**.
2. Geben Sie die Telefonnummer der nächsten Person ein, die am Gespräch teilnehmen soll, und berühren Sie  , oder wählen Sie jemand aus Ihrem **Anrufe** oder **Kontakte** aus. Der erste Teilnehmer wird dabei automatisch gehalten.
3. Nachdem die Leitung mit der zweiten Person steht, berühren Sie **Anrufe verbinden**, um die Telefonkonferenz zu beginnen.
4. Um mehr Personen hinzuzufügen, berühren Sie **Anruf hinzufügen**, und wiederholen Sie dann die Schritte 2 und 3.
5. Um die Telefonkonferenz zu beenden und die Verbindungen zu trennen, berühren Sie .

3.3.2 Zwischen Anrufen wechseln

Wenn Sie einen neuen Anruf bekommen, während Sie bereits ein Gespräch führen, können Sie zwischen den beiden Gesprächen hin- und herschalten.

1. Wenn Sie das erste Gespräch führen und ein zweites Gespräch ankommt, berühren Sie **MENU > Wechseln**.
2. Das laufende Gespräch wird gehalten und Sie werden zum neuen Gespräch durchgestellt.

3.4 Anrufprotokoll verwenden

Anrufe enthält eine Liste der Gespräche, die Sie aufgebaut, empfangen oder verpasst haben. Sie können das Anrufprotokoll verwenden, um eine zuletzt angerufene Nummer schnell nachzuschlagen oder eine ankommende Rufnummer Ihrer Kontaktliste hinzuzufügen.

3.4.1 Eintrag zu Kontakten hinzufügen Kontakte

1. Wenn Sie bereits mit **Telefon** oder **Kontakte** arbeiten, berühren Sie die Registerkarte **Anrufe**.
2. Berühren und halten Sie den Eintrag, den Sie bearbeiten möchten.
3. Berühren Sie **Zu Kontakten hinzufügen** im Optionsmenü.
4. Berühren Sie **Neuen Kontakt erstellen** oder blättern Sie durch die Kontaktliste und berühren Sie einen vorhandenen Kontaktnamen.

3.5 Flugmodus verwenden

An einigen Aufenthaltsorten müssen Sie die Drahtlosverbindungen Ihres Telefons ausschalten. Statt Ihr Telefon gänzlich außer Betrieb zu nehmen, können Sie es in **Flugmodus** versetzen.


1. Drücken und halten Sie ① .
2. Berühren Sie **Flugmodus** im Optionsmenü.

4 Kontakte

Die Anwendung **Kontakte** bietet Ihnen die Möglichkeit, Kontaktdaten wie Telefonnummern und Adressen zu speichern und zu verwalten. Nachdem Sie Kontaktinformationen auf Ihrem Mobiltelefon gespeichert haben, können Sie schnell auf die Informationen für die Personen zugreifen, mit denen Sie kommunizieren möchten.

4.1 Anwendung Kontakte öffnen

Wenn Sie ein neues Mobiltelefon haben, bei dem noch keine Kontakte hinzugefügt wurden, zeigt **Kontakte** eine Nachricht mit Tipps an, wie Sie Kontakte auf Ihrem Mobiltelefon hinzufügen können.

Berühren Sie  > **Kontakte**, um die Anwendung **Kontakte** zu öffnen.

Ihre gesamten Kontakte werden alphabetisch in einer Liste angezeigt, durch die Sie blättern können.

4.2 Kontakte von der SIM-Karte importieren

1. Drücken Sie in der Kontaktliste **MENU**, und daraufhin drücken Sie **Kontakte verwalten**.
2. Berühren Sie **Von SIM-Karte kopieren**.
3. Bei mehreren eingerichteten Konten auf Ihrem Telefon berühren Sie das Konto, auf dem Sie die Kontakte importieren möchten.
4. Warten Sie, bis die Inhalte der SIM-Karte geladen werden. Wählen Sie die Kontakte aus, die Sie importieren möchten oder drücken Sie **Alle auswählen**, um alle Kontakte zu importieren.

4.3 Kontakte hinzufügen

1. In der Kontaktliste berühren Sie **MENU > Neuer Kontakt**.
2. Bei mehreren Konten mit Kontakten berühren Sie das Konto, in dem Sie den Kontakt hinzufügen möchten.
3. Geben Sie den Namen des Kontakts ein. Fügen Sie dann weitere Informationen wie Telefonnummer oder Adresse hinzu.
4. Wenn Sie fertig sind, berühren Sie **Fertig**, um die Kontaktinformationen zu speichern.

4.3.1 Kontakte zu den Favoriten hinzufügen

- Berühren und halten Sie den Kontakt, den Sie zu **Favoriten** hinzufügen möchten. Berühren Sie dann **Zu Favoriten hinzufügen**.
- Berühren Sie einen Kontakt und berühren Sie dann den Stern rechts neben dem Kontaktnamen. Die Farbe des Sterns ändert sich zu Gold.

4.4 Kontakte suchen

1. In der Kontaktliste berühren Sie **MENU > Suchen**.
2. Geben Sie den Namen des Kontaktes ein, den Sie suchen. Während der Eingabe werden Kontakte mit dem gleichen Namen im Suchfeld angezeigt.

4.5 Kontakte bearbeiten

Sie können jederzeit die für einen Kontakt gespeicherten Informationen ändern.

1. Berühren Sie den Kontakt, für den Sie die Informationen bearbeiten möchten, in der Kontaktliste. Berühren Sie dann **Kontakt bearbeiten** im Optionsmenü.

2. Berühren Sie die Kategorie der Kontaktdaten, die Sie ändern wollen: Name, Telefonnummer, E-Mail-Adresse oder sonstige zuvor erfasste Daten.
3. Nehmen Sie die gewünschte Änderung für den Kontakt vor und berühren Sie dann **Fertig**. Um alle Änderungen zu verwerfen, berühren Sie **Abbrechen**.

4.6 Mit Kontakten kommunizieren

Auf der Registerkarte **Kontakte** oder **Favoriten** können Sie schnell ein Gespräch mit einer sowie Textnachrichten (SMS) oder Multimedienachrichten (MMS) an eine Standardtelefonnummer für einen Kontakt senden. Außerdem können Sie Details öffnen, auf welche Weise Sie mit diesem Kontakt kommunizieren können. An dieser Stelle wird beschrieben, wie mit einem Kontakt kommuniziert werden kann, wenn Sie Ihre Kontaktliste anzeigen lassen.

4.6.1 Verbindung über Quick Contact für Android

1. Berühren Sie das Kontaktbild oder den Bilderrahmen (wenn Sie dem Kontakt kein Bild zugewiesen haben), um Quick Contact für Android zu öffnen.
 2. Berühren Sie das Symbol für die Kommunikationsart, die Sie für den Kontakt verwenden möchten.
- ❗ Die Verfügbarkeit der Symbole ist abhängig von den Kontaktinformationen, den Anwendungen auf Ihrem Telefon und den vorhandenen Konten.

4.6.2 Kommunikation mit einem Kontakt


1. Berühren Sie in der Kontaktliste den Kontakt, mit dem Sie kommunizieren möchten.
2. Auf dem Bildschirm mit den Kontaktdaten berühren Sie das Symbol rechts neben der Nummer, um einen Anruf zu tätigen oder Nachrichten zu senden.

4.7 Kontakte löschen

1. In der Kontaktliste berühren und halten Sie den Kontakt, den Sie löschen wollen, und dann berühren Sie **Kontakt löschen** im Optionsmenü.
2. Berühren Sie **OK**, um zu bestätigen, dass Sie diesen Kontakt löschen wollen.

4.8 Gruppenverwaltung

4.8.1 Gruppen erstellen

1. Drücken Sie auf **Kontakte** und berühren Sie dann den  Tab.
2. Drücken Sie in der Gruppenliste auf **MENU** und berühren Sie dann **Gruppe erstellen**.
3. Wählen Sie einen Namen und ein Foto für die Gruppe und ordnen Sie ihr dann einen Klingelton zu.
4. Berühren Sie **Mitglied hinzufügen**, um Mitglieder zur Gruppenliste hinzuzufügen.
5. Wählen Sie die Kontakte, die Sie zur Gruppe hinzufügen wollen, und berühren Sie anschließend **Ok**.
6. Wenn Sie fertig sind, berühren Sie **Fertig**, um die Gruppeninformationen zu speichern.

4.8.2 Einen Kontakt zu einer Gruppe hinzufügen

Um einen Kontakt zu einer Gruppe hinzuzufügen, können Sie jede der folgenden Möglichkeiten wählen:

- Berühren und halten Sie den Kontakt, den Sie zu **Gruppen** hinzufügen möchten. Berühren Sie dann **Zu Gruppen hinzufügen**.
- Zum Bearbeiten einer Gruppe drücken Sie **MENU** und berühren Sie anschließend **Mitglied hinzufügen**, um die Kontakte auszuwählen, die Sie der Gruppe hinzufügen möchten.

4.8.3 Gruppen bearbeiten

Sie können stets Änderungen an den Daten vornehmen, die Sie zu einer Gruppe gespeichert haben.

1. Berühren und halten Sie in der Gruppenliste die Gruppe, für die Sie die Informationen bearbeiten möchten. Berühren Sie dann **Gruppen bearbeiten** im Optionsmenü.
2. Nehmen Sie die gewünschte Änderung für die Gruppe vor und berühren Sie dann **Fertig**. Berühren Sie **Abbrechen**, um alle an den Gruppendaten vorgenommenen Änderungen zu ignorieren.


5 Bildschirmtastatur verwenden

5.1 Tastatur anzeigen

Verwenden Sie die Bildschirmtastatur, um Text einzugeben. Einige Anwendungen öffnen die Bildschirmtastatur automatisch. In anderen können Sie ein Textfeld berühren, um die Bildschirmtastatur zu öffnen.

Berühren Sie den Ort, an dem Sie schreiben möchten, um die Tastatur anzuzeigen.

Berühren Sie , um die Tastatur auszublenden.

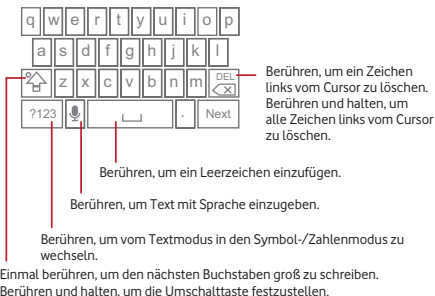
 Berühren und halten Sie den Texteingabebereich, um das Optionsmenü aufzurufen.

5.1.1 Eingabemethoden auswählen

1. Berühren und halten Sie die Stelle, wo Sie Text eingeben, bis das Menü **Text bearbeiten** angezeigt wird.
2. Berühren Sie **Eingabemethode**.
3. Wählen Sie die Eingabemethode aus.

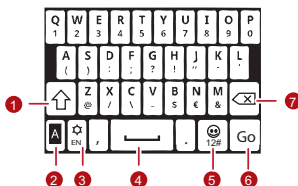
Die Tastatur wird automatisch eingeblendet.

5.1.2 Verwendung der Android-Tastatur




☞ Berühren Sie **☐ > Einstellungen > Sprache & Tastatur > Android-Tastatur > Spracheingabe**, um die Spracheingabe einzuschalten.

5.1.3 TouchPal-Tastatur verwenden



1

Berühren Sie dieses Symbol, um von Groß- auf Kleinbuchstaben zu wechseln.

2	Berühren Sie dieses Symbol, um die Wortvorhersage zu aktivieren.
3	Berühren Sie dieses Symbol, um die Sprache für Ihr Telefon festzulegen. Um eine Sprache auszuwählen, berühren Sie  > Einstellungen > Sprache & Tastatur > TouchPal-Eingabe > Sprache.
4	Berühren, um Leerzeichen einzufügen.
5	Berühren Sie dieses Symbol, um zum Tastaturbereich mit Zahlen und Symbolen zu wechseln.
6	Berühren Sie dieses Symbol, um einen Zeilenumbruch hinzuzufügen (diese Taste kann auch Ok oder Los bedeuten)
7	Berühren Sie dieses Symbol, um das Zeichen links vom Cursor zu löschen. Berühren und halten, um alle Zeichen links vom Cursor zu löschen.

Tastaturlayout wechseln

Sie können das Tastaturlayout nur wechseln, wenn

TouchPal-Eingabe ausgewählt wurde.


Es stehen Ihnen drei Tastaturlayouts zur Auswahl: **Volle QWERTZ**, **12-Tasten-PhonePad**, und **CooTek T+**.

Um das Tastaturlayout zu wechseln, berühren und halten Sie die Seite des Tastaturfeldes, und bewegen Sie das Feld an den Rand des Bildschirms.

5.1.4 Tastaturfeld im Querformat verwenden

Wenn Sie meinen, dass die Tastatur schwer oder unbequem zu bedienen ist, drehen Sie Ihr Mobiltelefon zur Seite. Der Bildschirm zeigt das Tastaturfeld im Querformat an und die Tastatur ist breiter angeordnet.

5.2 Tastatureinstellungen vornehmen

1. Berühren Sie  > **Einstellungen** > **Sprache & Tastatur**.
2. Wählen Sie eine Eingabemethode aus, um die Tastatureinstellungen anzupassen.

6 Nachrichten

Die Nachrichten-Anwendung versetzt Sie in die Lage, Textnachrichten (SMS) und Multimediamnachrichten (MMS) mit allen Personen auszutauschen, die ein SMS- oder MMS-fähiges Telefon haben. Mit der Anwendung **E-Mail** können Sie E-Mails lesen und senden.

6.1 SMS und MMS

6.1.1 SMS/MMS öffnen

Berühren Sie  > **SMS/MMS**.

6.1.2 Erstellen und Senden einer Text-Nachricht

1. Berühren Sie  > **SMS/MMS** > **Neue Nachricht**.

2. Geben Sie in das Feld **An** eine Telefonnummer ein.

Bei der Eingabe der Telefonnummer werden die passenden Kontakte angezeigt. Sie können einen vorgeschlagenen Empfänger berühren oder weiterhin die Telefonnummer eingeben.

3. Berühren Sie das Textfeld Zum Schreiben eintippen, um mit der Eingabe der Nachricht zu beginnen.

4. Berühren Sie **Senden**, wenn Sie fertig sind.

Die Nachrichtenliste öffnet sich und Ihr Name erscheint in der Liste, gefolgt von der Nachricht, die Sie soeben gesendet haben. Antworten werden im Fenster angezeigt. Während des Anzeigens und Sendens weiterer Nachrichten wird ein Nachrichten-Thread erstellt.

6.1.3 Erstellen und Senden einer Multimedia-Nachricht


Machen Sie aus Ihrer alltäglichen Kommunikation mit Multimedia-Messages etwas ganz besonderes. Nehmen Sie eine Nachricht auf und senden Sie diese als Audiodatei, singen Sie "Happy Birthday" und

senden es an einen Freund oder schicken Sie sogar eine Diashow von einem ganz besonderen Ereignis. Es gibt endlos viele Möglichkeiten.

1. Berühren Sie  > **SMS/MMS > Neue Nachricht.**

2. Geben Sie im Feld **An** eine Telefonnummer ein.

3. Berühren Sie das Textfeld Zum Schreiben eintippen, um mit der Eingabe der Nachricht zu beginnen.

 Wenn Sie einen Smiley Einfügen möchten, berühren Sie **MENU**, und daraufhin **Smiley einfügen**.

4. Berühren Sie **MENU**, um das Optionsfenster zu öffnen.

- Berühren Sie **Betreff hinzufügen**, um einen Betreff zur Nachricht hinzuzufügen. Das Mobiltelefon ist nun im MMS-Modus.
- Berühren Sie **Anhängen**, um eine Bild-, Musik- oder Videodatei hinzuzufügen.

5. Wenn die Nachricht gesendet werden kann, berühren Sie **Senden**.

Diashow hinzufügen

Verwenden Sie die Diashow-Option, um mehr als eine Datei an Ihre Nachricht anzuhängen.

1. Berühren Sie **MENU** im Bearbeitungsbildschirm für Nachrichten, um den Optionsbereich aufzurufen.

2. Berühren Sie **Anhängen > Diashow** und wählen Sie dann ein Dia, um es zu bearbeiten.

3. Berühren Sie **MENU** und berühren Sie **Dia hinzufügen**, um mehr Dias hinzuzufügen.

4. Berühren Sie **Fertig**, um das Bearbeiten der Nachricht abzuschließen und zum Bildschirm der Multimedienachrichten zurückzukehren.

5. Berühren Sie **Bearbeiten** auf dem Bildschirm der Multimedianaachrichten, um die Multimedianaachricht zu bearbeiten. Wenn die Nachricht gesendet werden kann, berühren Sie **Senden**.

6.1.4 Multimedianaachrichten öffnen und anzeigen

1. In der Nachrichtenliste berühren Sie die Nachrichten, die Sie anzeigen möchten.
2. Berühren Sie die Multimedianaachricht, um die Nachricht anzuzeigen.

6.1.5 Nachrichten beantworten

1. In der Nachrichtenliste berühren Sie eine Text- oder Multimedianaachricht, um sie zu öffnen.
2. Berühren Sie das Textfeld, um Ihre Nachricht zu verfassen, und dann berühren Sie **Senden**.

6.1.6 Nachrichteneinstellungen anpassen

In der Nachrichtenliste berühren Sie **MENU** und dann berühren Sie **Einstellungen**, um die Nachrichteneinstellungen anzupassen.


6.2 E-Mail

Mit Ihrem Mobiltelefon haben Sie eine E-Mail schnell zur Hand. Mit der Anwendung **E-Mail** Ihres Telefons können Sie Ihr E-Mail-Konto bei Yahoo!, AOL oder bei einem anderen bekannten E-Mail-Dienst auf Ihrem Telefon verwalten.

6.2.1 E-Mail-Konto hinzufügen

Wenn Sie die Anwendung **E-Mail** zum ersten Mal nutzen, müssen Sie ein E-Mail-Konto einrichten. Der E-Mail-Einrichtungsassistent hilft Ihnen, ihr Konto einzurichten. Es werden zahlreiche bekannte E-Mail-Systeme unterstützt. Sie können mit dem gleichen E-Mail-Service

arbeiten, den sie auf ihrem PC verwenden, oder Sie können einen anderen E-Mail-Service auswählen.

1. Berühren Sie  > **E-Mail**.
2. Befolgen Sie die Anweisungen auf dem Bildschirm, um benutzerdefinierte E-Mail-Einstellungen vorzunehmen. Berühren Sie dann **Weiter**. Oder berühren Sie **Manuelle Einrichtung**, wenn Sie den Mailserver selbst einrichten möchten.
- ❗ Wenn Sie ihr Konto manuell einrichten, benötigen Sie die richtigen Parameter für das Konto. Setzen Sie sich mit Ihrem E-Mail-Service-Provider in Verbindung, um diese Daten zu erfahren.
3. Geben Sie den Kontonamen sowie den Namen ein, den Sie für den Empfänger in ausgehenden E-Mails anzeigen lassen möchten.
4. Berühren Sie **Fertig**.

Nach der Ersteinrichtung öffnet Ihr **E-Mail** den Bildschirm, den Sie das letzte Mal gesehen haben, als die Anwendung geöffnet war. Sollte die Anwendung **E-Mail** jedoch eine ganze Weile nicht genutzt worden sein, zeigt sie den Inhalt Ihres Posteingangs oder den Kontobildschirm (wenn Sie mehr als ein Konto haben) an.

Weitere E-Mail-Konten hinzufügen

1. Nachdem Sie Ihr erstes E-Mail-Konto angelegt haben, berühren Sie **MENU** auf dem Bildschirm **Posteingang** und berühren Sie dann **Konten**, um auf den Konto-Bildschirm zu gelangen.
2. Berühren Sie **MENU** auf dem Konto-Bildschirm und berühren Sie dann **Konto hinzufügen**, um ein weiteres E-Mail-Konto anzulegen.
- 🔑 Wenn Sie ein weiteres E-Mail-Konto anlegen, haben Sie die Möglichkeit, das neue Konto zum Senden aller ausgehenden Nachrichten festzulegen.

6.2.2 E-Mails anzeigen


1. Berühren Sie auf dem Konten-Bildschirm das E-Mail-Konto, das Sie verwenden möchten.
2. Öffnen Sie einen Ordner und berühren Sie die Nachricht, die Sie anzeigen möchten.

6.2.3 E-Mails verfassen und senden

1. Berühren Sie auf dem Konten-Bildschirm das E-Mail-Konto, das Sie verwenden möchten.
2. Auf dem Bildschirm **Posteingang** berühren Sie **MENU** und dann berühren Sie **Schreiben** im Optionsfenster.
3. Geben Sie im Feld **An** den Namen oder die E-Mail-Adresse an.
4. Geben Sie den Betreff der Nachricht ein und verfassen Sie die Nachricht.

Um eine Anlage an die Nachricht anzuhängen, berühren Sie **MENU** und dann berühren Sie **Anhang hinzufügen**.

5. Berühren Sie **Senden**, wenn Sie fertig sind.

Wenn Sie noch nicht bereit sind, die Nachricht zu senden, berühren Sie **Als Entwurf speichern** oder berühren Sie , um die Nachricht als Entwurf zu speichern.

6.2.4 E-Mails beantworten

1. Berühren Sie auf dem Konten-Bildschirm das E-Mail-Konto, das Sie verwenden möchten.
2. Berühren Sie die E-Mail-Nachricht, die Sie beantworten möchten.
3. Berühren Sie **Antworten** oder **Allen antworten**, um die E-Mail-Nachricht zu beantworten.


6.2.5 E-Mail-Konto löschen

1. Berühren und halten Sie auf dem Konto-Bildschirm das E-Mail-Konto, das Sie löschen möchten.
2. Berühren Sie **Konto entfernen**.
3. Berühren Sie **OK**.

6.2.6 Einstellungen von E-Mail-Konten ändern

Sie können eine Reihe von Einstellungen für ein Konto ändern, z. B. wie oft nach E-Mails gesucht wird, wie Sie über neue E-Mails benachrichtigt werden und Einstellungen zu den Servern, die das Konto zum Senden und Empfangen von E-Mails verwendet.

❗ Die Posteingangs- und Postausgangseinstellungen Ihres Kontos hängen von dem E-Mail-Dienst ab, den Sie nutzen. Sie können die notwendigen Angaben manuell eingeben. Normalerweise müssen Sie sich dennoch an Ihren E-Mail-Anbieter wenden, um die korrekten Einstellungen für das Konto zu erfahren.


1. Berühren Sie  > **E-Mail**.
2. Berühren und halten Sie auf dem Konto-Bildschirm das E-Mail-Konto, das Sie ändern möchten.
3. Berühren Sie **Kontoeinstellungen**.
4. Ändern Sie **Allgemeine Einstellungen**, **Benachrichtigungseinstellungen** oder **Servereinstellungen**.

7 Verbindung herstellen


7.1 GPRS/3G

Ihr Mobiltelefon wird automatisch so konfiguriert, dass der Anbieter für die Dienste GPRS/3G/EDGE (je nach Verfügbarkeit) aufgeschaltet wird, wenn Sie das Telefon zum ersten Mal in Betrieb nehmen. Beachten Sie, dass die SIM-Karte eingelegt sein muss.

7.1.1 Netzwerkverbindung überprüfen

1. Berühren Sie  > **Einstellungen**.
 2. Berühren Sie **Drahtlos & Netzwerke** > **Mobile Netzwerke**.
 3. Berühren Sie **Netzbetreiber** oder **Zugangspunkte**, um die Netzwerkverbindung zu überprüfen.
- ❗ Ihr Mobiltelefon erkennt automatisch den Zugangspunkt der SIM-Karte. Verändern Sie deshalb nicht die Parameter des Zugangspunktes. Sonst können Sie möglicherweise nicht mehr auf bestimmte Netzwerkressourcen zurückgreifen.


7.1.2 Datendienste ausschalten

1. Berühren Sie  > **Einstellungen**.
2. Berühren Sie **Drahtlos & Netzwerke** > **Mobile Netzwerke**.
3. Markieren Sie das Kontrollkästchen **Daten aktiviert**, um die Datenverbindung auszuschalten.


7.2 WLAN

WLAN ermöglicht Ihnen den drahtlosen Zugriff auf einen Breitbandinternetanschluss. Sie müssen auf Wireless Access Points (Hotspots) zugreifen, damit Sie WLAN auf Ihrem Mobiltelefon verwenden können. Hindernisse, die den Funkempfang stören, verringern die Feldstärke.

7.2.1 WLAN aktivieren

1. Berühren Sie  > **Einstellungen**.
2. Berühren Sie **Drahtlos & Netzwerke**, und aktivieren Sie dann das **WLAN** Kontrollkästchen, um das WLAN zu aktivieren.

7.2.2 Verbindung zu einem Drahtlosnetzwerk herstellen

1. Nach dem Einschalten von WLAN berühren Sie  > **Einstellungen**.
2. Berühren Sie **Drahtlos & Netzwerke > WLAN-Einstellungen**. Daraufhin wird eine Liste mit den erkannten WLAN-Netzwerken im Bereich **WLAN-Netzwerk hinzufügen** angezeigt.
3. Berühren Sie den Namen eines WLAN-Netzwerks, um eine Verbindung herzustellen.
 - Wenn Sie ein frei zugängliches Netzwerk auswählen, wird automatisch eine Verbindung hergestellt.
 - Wenn Sie ein mit WEP (Wired Equivalent Privacy) gesichertes Netzwerk auswählen und die Verbindung zum ersten Mal aufbauen, geben Sie das Passwort ein und berühren Sie **Verbinden**. Bei Herstellung einer Verbindung mit einem bereits von Ihnen verwendeten gesicherten Drahtlosnetzwerk werden Sie nicht erneut zur Eingabe des Passworts aufgefordert, es sei denn, Sie setzen Ihr Mobiltelefon auf die Standardeinstellungen zurück.

- ☞ Auf dem Bildschirm **WLAN-Einstellungen** berühren Sie **WLAN-Netzwerk hinzufügen**, um ein neues WLAN-Netzwerk hinzuzufügen.


7.3 Datenverbindung des Telefons freigeben

Sie können die Datenverbindung Ihres Mobiltelefons für einen Einzelplatzcomputer über ein USB-Kabel freigeben: USB-Tethering. Sie können die Datenverbindung Ihres Mobiltelefons gleichzeitig für Geräte freigeben, indem Sie Ihr Telefon in einen tragbaren WLAN-Hotspot verwandeln.


7.3.1 Eine Datenverbindung mit Ihrem Mobiltelefon über USB herstellen.

Um einen USB-Verbindung in verschiedenen Betriebssystemen herzustellen, müssen Sie Ihren Computer entsprechend vorbereiten.


- ❗ Sie können Datenverbindung und SD-Karte nicht gleichzeitig über ein USB-Kabel verbinden.

1. Berühren Sie  > **Einstellungen**.
2. Berühren Sie **Drahtlos & Netzwerke** > **Tethering & mobiler Hotspot**.
3. Wählen Sie die **USB-Tethering** Kontrollkästchen, um die Datenverbindung einzuschalten.

7.3.2 Verwenden Sie die Datenverbindung Ihres Mobiltelefons als tragbaren WLAN-Hotspot

1. Berühren Sie  > **Einstellungen**.
2. Berühren Sie **Drahtlos & Netzwerke** > **Tethering & mobiler Hotspot**.

3. Wählen Sie die **Mobiler WLAN-Hotspot** Kontrollkästchen, um die Datenverbindung einzuschalten.


 Haben Sie **Mobiler WLAN-Hotspot** ausgewählt, drücken Sie **WLAN-Hotspot-Einstellungen**, um den Netzwerknamen zu ändern oder den WLAN-Hotspot zu sichern.

7.4 Browser

Ihr Mobiltelefon ist mit einem Browser ausgestattet. Sie kommen mit **Browser** in das Internet und können es durchsuchen.

7.4.1 Browser öffnen


Berühren Sie  > **Browser**, um die Startseite zu öffnen.

 Wenn die bekannten oder offenen WLAN-Netzwerke und die mobilen Netzwerke gleichzeitig vorhanden sind, wählt ihr Telefon für die Internetverbindung vorzugsweise ein WLAN.

Öffnen Sie das Optionsmenü des Browsers und führen Sie eine der folgenden Aktionen aus, berühren Sie **MENU**:

- **Neues Fenster**: Berühren, um ein neues Fenster zu öffnen.
- **Lesezeichen**: Berühren, um Lesezeichen anzuzeigen.
- **Fenster**: Berühren, um zum Vorschaubildschirm für das Internet zu gehen. Sie können auf eine andere Webseite wechseln oder eine neue Webseite auf diesem Bildschirm öffnen.
- **Aktualisieren**: Berühren, um die aktuelle Seite zu aktualisieren.
- **Vorwärts**: Berühren, um zur nächsten Webseite zu wechseln.
- **Mehr**: Berühren, um andere Menüs zu öffnen und Aktionen wie Suche, Textauswahl, Downloads oder Optionsauswahl durchzuführen.

7.4.2 Webseiten öffnen

1. Berühren Sie in einem Browserfenster das URL-Feld oben auf dem Bildschirm.
2. Geben Sie mit der Tastatur die Internetadresse ein. Sie können  berühren, um die Internetadresse mit Sprache einzugeben.
3. Während Sie die Adresse eingeben, werden Ihnen passende Adressen vorgeschlagen. Wenn die gewünschte Adresse erscheint, tippen Sie darauf und gehen Sie direkt zu der Webseite, oder geben Sie die komplette Adresse der gewünschten Webseite ein.

7.4.3 Startseite festlegen

1. In einem Browserfenster berühren Sie **MENU**.
2. Berühren Sie **Mehr > Einstellungen > Startseite festlegen**.
3. Geben Sie die Adresse der gewünschten Startseite ein und berühren Sie dann **OK**.

7.4.4 Lesezeichen verwalten

Sie können auf Ihrem Mobiltelefon beliebig viele Lesezeichen speichern.

Lesezeichen hinzufügen

1. Öffnen Sie in einem Browserbildschirm die Webseite, die Sie mit einem Lesezeichen versehen wollen.
2. Berühren Sie **MENU** und berühren Sie dann **Lesezeichen > Hinzufügen**. Der Bildschirm zum Hinzufügen von Lesezeichen wird angezeigt.
3. Geben Sie je nach Bedarf den Namen für das Lesezeichen ein und berühren Sie danach **OK**.

Lesezeichen öffnen

1. In einem Browserfenster berühren Sie **MENU** und dann berühren Sie **Lesezeichen**.

Auf dem Bildschirm **Lesezeichen** berühren Sie die Registerkarte **Verlauf**, um die besuchten Seiten anzuzeigen. Oder Sie berühren die Registerkarte **Meistbesucht**, um die am häufigsten besuchten Seiten anzuzeigen.

2. Berühren Sie das Lesezeichen der Webseite, die geöffnet werden soll.

7.4.5 Browsereinstellungen anpassen

Passen Sie den Browser Ihren Surfgewohnheiten an. Verwenden Sie **Browser**, um Inhalte, Privatsphäre und Sicherheitsvorkehrungen anzupassen. In dem Browserbildschirm berühren Sie **MENU** und dann berühren Sie **Mehr > Einstellungen**.

7.5 Bluetooth

Ihr Mobiltelefon verfügt über Bluetooth, mit dem Sie eine Drahtlosverbindung zu anderen Bluetooth-Geräten aufbauen können, so dass Sie Dateien mit Freunden austauschen, freihändig mit einem Bluetooth-Headset telefonieren oder Fotos auf Ihrem Telefon zu Ihrem PC übertragen können.

Wenn Sie Bluetooth nutzen, darf der Abstand zu anderen Bluetooth-Geräten nicht mehr als 10 Meter betragen. Achten Sie bitte darauf, dass keine Hindernisse wie Wände oder sonstige elektronischen Geräte die Bluetooth-Verbindung beeinträchtigen.

7.5.1 Bluetooth aktivieren

1. Berühren Sie  > **Einstellungen**.


2. Berühren Sie **Drahtlos & Netzwerke** und markieren Sie dann das Kontrollkästchen **Bluetooth**, um Bluetooth zu aktivieren. Wenn Bluetooth eingeschaltet ist, erscheint das Bluetooth-Symbol in der Benachrichtigungsleiste.
3. Berühren Sie **Bluetooth-Einstellungen** und markieren Sie dann **Sichtbar**, damit Ihr Mobiltelefon für andere Bluetooth-Geräte sichtbar ist.

7.5.2 Pairing und Verbindung zu einem Bluetooth-Gerät herstellen

Über Bluetooth stehen Ihnen folgende Funktionen zur Verfügung:

- Hands Free Profile (HFP): ermöglicht die Verwendung eines Bluetooth-Geräts mit Freisprechfunktion.
- Headset Profile (HSP): ermöglicht die Verwendung eines Bluetooth-Monoheadsets.
- Object Push Profile (OPP): ermöglicht die Übertragung von Dateien über Bluetooth.
- Advanced Audio Distribution Profile (A2DP): ermöglicht die Verwendung eines Bluetooth-Stereoheadsets.
- A/V Remote Control Profile (AVRCP): ermöglicht eine Fernsteuerung des Bluetooth-Headsets.

Vor der Verwendung von Bluetooth müssen Sie das Mobiltelefon folgendermaßen mit einem anderen Bluetooth-Gerät koppeln:

1. Stellen Sie sicher, dass die Bluetooth-Funktion Ihres Mobiltelefons eingeschaltet ist.
2. Berühren Sie  > **Einstellungen** > **Drahtlos & Netzwerke** > **Bluetooth-Einstellungen**. Ihr Mobiltelefon sucht dann nach in Reichweite befindlichen Bluetooth-Geräten.


3. Berühren Sie das Gerät, dass Sie mit Ihrem Mobiltelefon koppeln möchten.
4. Geben Sie das Pairing-Passwort ein, um die Verbindungsherstellung abzuschließen.

7.5.3 Dateien über Bluetooth versenden

Mit Bluetooth können Sie Bilder, Videos oder Musikdateien mit Ihrer Familie und Ihren Freunden teilen. Um Dateien über Bluetooth zu versenden, verfahren Sie folgendermaßen:

1. Berühren und halten Sie die Datei, die Sie versenden möchten. Das Optionsmenü wird angezeigt.
2. Berühren Sie **Weitergeben** und berühren Sie dann **Bluetooth**, um ein zugewiesenes Gerät auszuwählen.

7.5.4 Pairing aufheben oder Verbindung mit einem Bluetooth-Gerät trennen

1. Berühren Sie  > **Einstellungen** > **Drahtlos & Netzwerke** > **Bluetooth-Einstellungen**.
2. Gehen Sie zum Bereich **Bluetooth-Geräte** und berühren und halten Sie dann das verbundene Gerät.

Sie können auch einfach ein verbundenes Gerät berühren, um die Verbindung zu trennen.

3. Berühren Sie **Pairing aufheben**, um das Gerät zu trennen.



8 Unterhaltung

Zusätzlich zu einem Kommunikationsgerät und persönlichen Assistenten bietet Ihr Mobiltelefon auch zahlreiche Unterhaltungsmöglichkeiten. Sie können Fotos machen, Videos und Audioclips aufnehmen sowie Musik herunterladen und anhören.

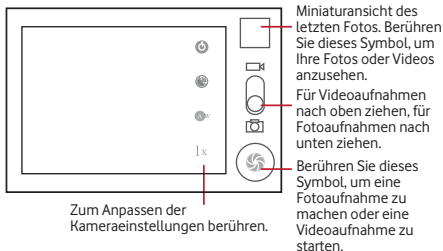
8.1 Fotos und Videos aufnehmen

Die Kamera ist eine Kombination aus Fotokamera und Camcorder, die Sie zum Aufnehmen und Teilen von Bildern und Videos verwenden können.

8.1.1 Kamera öffnen



- Berühren Sie  > **Kamera**, um die Kamera zu öffnen. Die Kamera öffnet im Querformat, um direkt ein Foto zu schießen oder ein Video zu drehen.
- Berühren Sie  auf dem Aufnahmebildschirm, um die Kamera zu schließen.

Aufnahmebildschirm



Drücken Sie auf dem Bildschirm für Bildaufnahmen **MENU**, um das Bedienfeld für die Bildaufnahme zu öffnen.

8.1.2 Fotos aufnehmen

1. Öffnen Sie Ihre Kamera und wechseln Sie zum Kameramodus.
2. Ändern Sie bei Bedarf die Kameraeinstellungen. Die Vorschau ändert sich, wenn Sie die Einstellungen verändern.
3. Erstellen Sie im Aufnahmebildschirm Ihr Foto.
4. Berühren und halten Sie . Wenn der Rahmen grün wird, ist das Bild fokussiert.
5. Lassen Sie  los, um Ihr Foto aufzunehmen.



Das aufgenommene Foto wird kurz angezeigt. Sie können ein weiteres Foto aufnehmen oder die Vorschau der aufgenommenen Fotos ansehen.

8.1.3 Anzeigen der Bilder

1. Nach der Aufnahme eines Fotos wird eine Vorschau des Fotos in der oberen rechten Ecke des Aufnahmebildschirms angezeigt. Berühren Sie die Vorschau, um das Video anzuzeigen.
2. Berühren Sie die Schaltfläche auf dem Bildschirm für folgende Aktionen:
 - Berühren Sie **Weitergeben**, um das Foto in einer Nachricht zu versenden oder es ins Internet zu stellen.
 - Berühren Sie **Löschen**, um das Foto zu löschen.

8.1.4 Videos aufnehmen

1. Öffnen Sie die Kamera und wechseln Sie zum Camcordermodus.
2. Ändern Sie bei Bedarf die Camcordereinstellungen.
3. Zeigen Sie die Szene, mit der Sie beginnen wollen, auf dem Bildschirm an.

4. Berühren Sie  , um mit der Aufnahme eines Videos zu starten.
5. Berühren Sie  , um die Aufnahme zu stoppen.

8.1.5 Videos anzeigen

1. Nach der Aufnahme eines Videos wird eine Vorschau des Videos in der oberen rechten Ecke des Aufnahmebildschirms angezeigt. Berühren Sie die Vorschau, um das Video anzuzeigen.
2. Berühren Sie die Schaltfläche auf dem Bildschirm für folgende Aktionen:
 - Berühren Sie **Weitergeben** , um das Video in einer Nachricht zu versenden oder es ins Internet zu stellen.
 - Berühren Sie **Löschen**, um das Video zu löschen.Berühren Sie die Steuerelemente auf dem Bildschirm für das Abspielen von Videos, um vor oder zurück zu spulen, ein Video abzuspielen oder anzuhalten.
3. Wenn Sie mehr Videos sehen wollen, bewegen Sie Ihren Finger links oder rechts über den Bildschirm.

8.2 Galerie verwenden

Die Anwendung **Galerie** kann automatisch nach Bildern und Videos suchen. Verwenden Sie **Galerie**, um Fotos und Videos in Ordnern zu sortieren, Bilder anzuzeigen und zu bearbeiten, Videos anzuschauen und ein Bild als Hintergrundbild oder als Foto für einen Kontakt zu bestimmen.

8.2.1 Galerie öffnen


Berühren Sie  > **Galerie**, um den Viewer zu öffnen.

Die Anwendung **Galerie** kategorisiert Ihre Bilder und Videos nach Speicherort und speichert diese Dateien in Ordnern. Berühren Sie einen Ordner, um die Bilder bzw. Videos anzusehen.

Berühren Sie **MENU**, um das Galeriefenster anzuzeigen. In dem Fenster stehen Ihnen die folgenden Funktionen zur Verfügung:

- Berühren Sie **Bild aufnehmen**, um die Kamera zu öffnen und zum Bildaufnahmemodus zu wechseln.
- Berühren Sie **Video aufnehmen**, um die Kamera zu öffnen und zum Videoaufnahmemodus zu wechseln.
- Berühren Sie **Einstellungen**, um zum Einstellungsbildschirm der Galerie zu gelangen. An dieser Stelle können Sie die Größe eines Bildes einstellen, Bilder ordnen, eine Diashow abspielen und die Art der Bestätigung angeben, wenn Sie ein Bild löschen.

8.2.2 Bilder ansehen

1. In **Galerie** berühren Sie den Ordner, in dem die anzuzeigenden Bilder liegen.
 2. Berühren Sie das gewünschte Bild, um es im Vollbildmodus anzuzeigen.
 3. Berühren Sie den Bildschirm. Der Zoombereich wird angezeigt. Sie können im Bild heran- und herauszoomen.
-  Der Picture Viewer unterstützt die automatische Rotationsfunktion. Wenn Sie Ihr Mobiltelefon drehen, passt sich der Bildschirm automatisch der Drehung an.

8.2.3 Bilder drehen

1. Berühren Sie während der Anzeige eines Bildes **MENU**, um den Optionsbereich anzuzeigen.
2. Berühren Sie **Drehen**.
3. Wählen Sie **Nach links drehen** oder **Nach rechts drehen** aus. Das Bild wird mit der neuen Ausrichtung gespeichert.

8.2.4 Fotos zuschneiden

1. Berühren Sie während der Anzeige eines Bildes **MENU**, um den Optionsbereich anzuzeigen, danach berühren Sie **Zuschneiden**.
2. Verwenden Sie das Zuschneidewerkzeug, um den zuzuschneidenden Teil des Fotos auszuwählen.
 - Ziehen Sie den Abschnitt innerhalb des Zuschneidewerkzeugs, um ihn zu bewegen.
 - Ziehen Sie eine Kante des Zuschneidewerkzeugs, um die Größe des Bildes zu verändern.
 - Ziehen Sie eine Ecke des Zuschneidewerkzeugs, um die Größe des Bildes zu verändern, ohne das Verhältnis zwischen Länge und Breite zu beeinflussen.
3. Berühren Sie **Speichern**, um das zugeschnittene Bild zu speichern. Berühren Sie **Verwerfen**, um die Änderungen zu verwerfen.

8.3 Musik hören

Bevor Sie den Musikplayer verwenden, müssen Sie Musikdateien von Ihrem Computer auf die microSD-Karte kopieren.

Nach dem Kopiervorgang sucht der Player auf der microSD-Karte nach Musik. Nach der Suche können Sie alle verfügbaren Dateien in der Musikbibliothek anzeigen lassen.

8.3.1 Musik auf die microSD-Karte kopieren

1. Verbinden Sie das Telefon mit Ihrem Computer durch ein USB-Kabel und legen Sie die microSD-Karte ein.
2. Gehen Sie auf dem Computer zum USB-Laufwerk und öffnen Sie es.
3. Erstellen Sie einen Ordner im Stammordner der microSD-Karte (zum Beispiel **Musik**).

4. Kopieren Sie die Musik von Ihrem Computer in den Ordner, den Sie angelegt haben.
5. Nach dem Kopieren der Musik folgen Sie den für das Betriebssystem Ihres Computers geltenden Anleitungen zum sicheren Entfernen des Mobiltelefons.
6. Trennen Sie Ihr Mobiltelefon vom Computer.



8.3.2 Medienbibliothek öffnen

Berühren Sie  > **Musik**, um die Medienbibliothek zu öffnen.

Die Anwendung **Musik** ordnet Ihre Musikdateien nach Speicherort. Sie enthält vier Registerkarten: **Interpreten**, **Alben**, **Titel** und **Playlists**.

8.3.3 Musik abspielen

1. Berühren Sie eine Kategorie auf dem Bildschirm Musikbibliothek.
2. Berühren Sie das Lied, das abgespielt werden soll.

 Wenn Sie Musik hören, berühren Sie , um eine andere Anwendung zu verwenden. Die Musik wird weiter abgespielt. Um zur Steuerung der Musik zurückzukehren, öffnen Sie das Benachrichtigungsfenster und berühren Sie dann das Lied.

8.3.4 Musik zur Playlist hinzufügen

1. Berühren Sie eine Kategorie auf dem Bildschirm Musikbibliothek.
2. Berühren Sie in der erscheinenden Liste das Lied, das Sie in die Playlist einfügen wollen.
3. Berühren und halten Sie das Lied und berühren Sie dann **Zur Playlist hinzufügen** im Optionsmenü.
 - Berühren Sie **Aktuelle Playlist**, um das Lied einer vorhandenen Playlist hinzuzufügen.
 - Berühren Sie **Neu**, um eine Playlist anzulegen und das Lied einzufügen.


8.3.5 Playlists abspielen

1. Berühren Sie die Registerkarte **Playlists** auf dem Bildschirm Musikbibliothek.
2. Berühren und halten Sie die Playlist, die Sie abspielen möchten.
3. Berühren Sie **Wiedergeben**, um die Playlist abzuspielen.

8.4 Radio hören



Mit dem UKW-Radio können Sie auf Ihrem Mobiltelefon Radiosender hören. Da das UKW-Radio die mitgelieferten Stereokopfhörer als Antenne verwendet, müssen Sie zunächst die Kopfhörer an den Audioanschluss Ihres Telefons anschließen, bevor Sie die Anwendung öffnen.

8.4.1 Radio öffnen

1. Berühren Sie  > **UKW-Radio**, um die Anwendung zu öffnen.
2. Wenn Sie FM Radio zum ersten Mal öffnen, berühren Sie **Sendersuchlauf**, wodurch automatisch nach vorhandenen FM-Kanälen gesucht wird, diese Kanäle als Voreinstellungen gespeichert und der zuerst gefundene FM-Kanal abgespielt werden.

8.4.2 Kanalsuche UKW-Radio

Öffnen Sie die Anwendung **UKW-Radio** und berühren Sie dann **MENU**, sodass Sie die folgenden Optionen haben:

- Berühren Sie **Feinabstimmung**, dann berühren Sie  oder , um die Frequenz in Intervallen von -0.05 MHz oder +0.05 MHz abzustimmen. Berühren Sie **Ok**, wenn Sie zufrieden sind. Nach der Kanalsuche berühren Sie **MENU** und dann berühren Sie **Sender speichern**.
- Berühren Sie **Sendersuchlauf**, um automatisch nach vorhandenen FM-Kanälen zu suchen.

9 Google Services

- ❗ Die Verfügbarkeit von Google-Anwendungen, -Dienstern und -Funktionen kann je nach Ihrem Land oder Betreiber variieren. Halten Sie sich bitte an die geltenden Gesetze und Vorschriften für den Gebrauch.

Wenn Sie Ihr Mobiltelefon zum ersten Mal einschalten, berühren Sie einen Google-Dienst wie **Talk**, **Google Mail** oder **Market** und Sie werden aufgefordert, sich bei Ihrem Google-Konto anzumelden.

- ❗ Stellen Sie sicher, dass Ihr Mobiltelefon über eine aktive Datenverbindung (3G/GPRS) verfügt, bevor Sie sich bei Ihrem Google-Konto anmelden.

Berühren Sie **Anmelden** und tragen Sie Ihren Benutzernamen und Ihr Kennwort ein, wenn Sie bereits ein Google-Konto besitzen.

9.1 Google-Konto erstellen

Wenn Sie noch kein Google-Konto haben, können Sie es erstellen:


1. Nach dem Lesen der Informationen über die Einrichtung berühren Sie **Weiter**.
2. Berühren Sie **Erstellen**.
3. Geben Sie einen Vornamen, Nachnamen und Benutzernamen für ihr Google-Konto ein und berühren sie dann **Weiter**. Ihr Mobiltelefon stellt eine Verbindung mit dem Google-Server her, um zu überprüfen, ob der eingegebene Benutzername verfügbar ist. Wird der eingegebene Benutzername bereits verwendet, werden Sie dazu aufgefordert, einen anderen Benutzernamen einzugeben oder aus einer Liste einen verfügbaren Benutzernamen auszuwählen.
4. Geben Sie das Passwort für Ihr Google-Konto ein und bestätigen Sie es.

5. Wählen Sie eine Sicherheitsfrage aus dem Dropdown-Menü und geben Sie dann die Antwort auf die gewählte Frage ein.
 6. Berühren Sie **Erstellen**.
 7. Wenn der Bildschirm **Nutzungsbedingungen** erscheint, berühren Sie **Ich stimme zu., Weiter**.
 8. Geben Sie die auf dem Bildschirm angezeigten Zeichen ein und berühren Sie dann **Weiter**.
- 🔍 Um ein weiteres Google-Konto zu verwenden, gehen Sie zum Bildschirm **Einstellungen für Konten & Synchronisierung** und berühren Sie **Konto hinzufügen**, um auszuwählen, welche Art Konto Sie hinzufügen wollen.

9.2 Google Mail

Google Mail ist der webbasierte E-Mail-Dienst von Google. Wenn Sie Ihr Telefon zum ersten Mal einrichten, haben Sie möglicherweise vorgegeben, ein vorhandenes Konto von **Google Mail** zu verwenden oder ein neues Konto anzulegen. Sollten Sie das erste Mal die Anwendung **Google Mail** auf Ihrem Telefon öffnen, stehen in Ihrem **Posteingang** die Nachrichten von Ihrem Konto von **Google Mail** aus dem Internet.

9.2.1 Google Mail

Berühren Sie  > **Google Mail**. Die Mailliste **Posteingang** erscheint. Alle E-Mails, die Sie auf Ihrem Telefon behalten möchten, werden in Ihrem Ordner **Posteingang** abgelegt.

9.2.2 Zwischen Konten wechseln

1. In der Mailliste berühren Sie **MENU** und dann berühren Sie **Konten**.
2. Berühren Sie das Konto, in dem sich die E-Mail befindet, die Sie lesen möchten.

9.2.3 E-Mails verfassen und senden

1. In der Mailliste berühren Sie **MENU** und dann berühren Sie **E-Mail schreiben**.
2. Geben Sie im Feld **An** die E-Mail-Adresse des Empfängers der Nachricht ein. Wenn Sie eine E-Mail an mehrere Empfänger versenden, trennen Sie die einzelnen E-Mail-Adressen mit Kommata. Sie können beliebig viele Empfänger eingeben.

Wenn Sie eine Kopie (Cc) oder eine Blindkopie (Bcc) der E-Mail an andere Empfänger versenden wollen, berühren Sie **MENU** und dann berühren Sie **"Cc"/"Bcc" hinzufügen**.

3. Geben Sie den Betreff der E-Mail ein und verfassen Sie Ihre Nachricht.

Wenn Sie ein Bild als Anlage hinzufügen wollen, berühren Sie **MENU** und dann berühren Sie **Anhang**, um das anzuhängende Bild auszuwählen.

4. Nach dem Erstellen der Nachricht berühren Sie **Senden**.


9.2.4 E-Mails beantworten oder weiterleiten

1. Berühren Sie in der Mailliste die E-Mail, die Sie beantworten oder weiterleiten wollen.
2. Berühren Sie **Antworten**, **Allen antworten** oder **Weiterleiten**.
3. Wählen Sie eine der folgenden Vorgehensweisen:

- Wenn Sie **Antworten** oder **Allen antworten** ausgewählt haben, geben Sie Ihre Nachricht ein.
- Wenn Sie **Weiterleiten** ausgewählt haben, tragen Sie die Empfänger der Nachricht ein und fügen Sie zusätzlichen Text hinzu, der in der weiter geleiteten Nachricht erscheinen soll.

4. Berühren Sie **Senden**.

9.2.5 Nach einer E-Mail suchen

1. In der Mailliste berühren Sie **MENU** und dann berühren Sie **Suchen**.
2. Geben Sie die Suchbegriffe in das Feld ein und berühren Sie dann .

9.2.6 Einstellungen von Google Mail anpassen

In der Mailliste berühren Sie **MENU** und dann berühren Sie **Mehr > Einstellungen**, um Ihr **Google Mail** anzupassen.

9.3 Talk

Talk ist der Dienst für Sofortnachrichten von Google. Sie können damit in Echtzeit mit anderen Menschen über **Talk** mit einem Telefon oder über das Internet kommunizieren.

9.3.1 Talk

Berühren Sie  **> Talk**, um die Anwendung zu öffnen.

-  Das Konto **Talk** basiert auf dem Google-Konto, das Sie zusammen mit Ihrem Mobiltelefon eingerichtet haben.

9.3.2 Freunde hinzufügen

1. In der Freundeliste berühren Sie **MENU** und dann berühren Sie **Freunde hinzufügen**.
2. Geben Sie die ID für Sofortnachrichten von **Talk** oder die Google-E-Mail-Adresse des Freundes ein, den Sie hinzufügen möchten.
3. Berühren Sie **Einladung senden**.

9.3.3 Einladungen annehmen

1. Wenn Sie jemand zum Chatten eingeladen haben oder jemand hat Sie zum Chatten eingeladen, erscheint diese Information in der Freundeliste.
2. Berühren Sie eine offene Einladung und berühren Sie danach **Akzeptieren** oder **Abbrechen**.

9.3.4 Chats starten

1. In der Freundeliste berühren Sie den Namen eines Freundes in der Freundeliste.
2. Geben Sie mit der Bildschirmtastatur Text ein und chatten Sie mit Ihrem Freund.
3. Berühren Sie nach dem Eingeben Ihrer Nachricht **Senden**.

9.3.5 Benachrichtigungen für neue Sofortnachrichten einstellen

Sie können Ihr Mobiltelefon so einrichten, dass es einen Ton abspielt, vibriert oder ein Symbol anzeigt, sobald Sie eine Sofortnachricht empfangen. Um eine dieser nützlichen Benachrichtigungen einzurichten, starten Sie in der Freundeliste und berühren sie dann **MENU**. Berühren Sie dann **Einstellungen**. Wählen Sie nun eine der folgenden Optionen aus:

Chat- Benach- richtung	Markieren Sie das Kontrollkästchen, wenn bei Eingang einer Sofortnachricht eine Benachrichtigung in der Benachrichtigungsleiste erscheinen soll.
---------------------------------------	--

Klingelton auswählen	Berühren, um den Klingelton beim Eingang einer neuen Sofortnachricht auszuwählen. Der Klingelton wird bei der Auswahl kurz angespielt. Um den Klingelton auszustellen, wählen Sie Lautlos .
Vibration	Markieren Sie das Kontrollkästchen, um Ihr Mobiltelefon vibrieren zu lassen, wenn Sie eine neue Sofortnachricht empfangen.

9.3.6 Talk beenden


Auf dem Bildschirm Freundeliste berühren Sie **MENU** und dann berühren Sie **Abmelden**, um **Talk** zu beenden.

9.4 Maps


Maps findet für Sie Ihren aktuellen Standort, zeigt in Echtzeit die Verkehrslage an (je nach Verfügbarkeit in Ihrer Nähe) und stellt detaillierte Wegbeschreibungen zu verschiedenen Zielpunkten auf einer Satelliten-, Verkehrskarte oder auf einer sonstigen Karte dar.

9.4.1 Standortbestimmung aktivieren

Bevor Sie **Maps** öffnen und Ihren Standort oder interessante Orte suchen können, müssen Sie die "Standortbestimmung" aktivieren.

1. Berühren Sie  > **Einstellungen**.
2. Berühren Sie **Standort & Sicherheit**.
3. Im Abschnitt **Mein Standort** markieren Sie das Kontrollkästchen **Drahtlosnetzwerke**, das Kontrollkästchen **GPS-Satelliten** oder beide.

9.4.2 Maps

Berühren Sie  > **Maps**, um die Anwendung zu öffnen.

9.4.3 Interessante Orte suchen

1. Auf der Karte berühren Sie **MENU** und berühren Sie dann **Suchen**.
2. Geben Sie im Suchfeld den Ort ein, nach dem Sie suchen möchten, und berühren Sie das Suchsymbol.
3. Ihre Suchergebnisse werden angezeigt. Berühren Sie einen Sie interessierenden Ort und die Anwendung zeigt seine Lage auf der Karte an.


9.4.4 Wegbeschreibungen anzeigen

1. Beim Betrachten einer Karte berühren Sie **MENU** und berühren Sie dann **Route**.
2. Geben Sie Ihren Ausgangspunkt in das erste Textfeld und Ihren Zielpunkt in das zweite Textfeld ein.
3. Berühren Sie das Symbol für Auto, öffentliche Verkehrsmittel oder Fußgänger.
4. Berühren Sie **Los**. Die Wegbeschreibung zu Ihrem Ziel wird in einer Liste angezeigt.
5. Berühren Sie eine Wegbeschreibung in der Liste, um sie in der Karte anzuzeigen.
6. Wenn Sie mit der Anzeige und dem Folgen der Wegbeschreibungen fertig sind, berühren Sie **MENU** und berühren Sie **Karte leeren**, um die Karte zurückzusetzen.

9.5 YouTube

YouTube ist der kostenfreie Dienst von Google zum Online-Streamen von Videos, um Videos anzuzeigen, danach zu suchen und hochzuladen.

9.5.1 YouTube

Berühren Sie  > **YouTube**. Die YouTube-Startseite wird danach angezeigt. Die Videos werden in Kategorien wie **Meistgesehen**, **Heiß diskutiert**, **Beste Bewertung** und so weiter gruppiert.

9.5.2 Videos suchen

1. Auf dem Bildschirm **YouTube** berühren Sie **MENU** und dann berühren Sie **Suchen**.
2. Geben Sie einen Suchbegriff ein und berühren Sie dann das Symbol für die Suche.
3. Die Anzahl der Suchergebnisse wird unterhalb der Benachrichtigungsleiste angezeigt. Blättern Sie durch die Ergebnisse und berühren Sie ein Video, um es abzuspielen.


9.5.3 Videos weitergeben

1. Auf dem Bildschirm **YouTube** haben Sie folgende Optionen:
 - Berühren Sie in einer Liste mit Videos ein gewünschtes Video und halten Sie die Berührung. Berühren Sie dann **Weiterleiten** aus dem Optionsmenü.
 - Beim Betrachten eines Videos berühren Sie **MENU** und berühren Sie dann **Weiterleiten**.
2. Verfassen Sie auf Wunsch eine Nachricht, versehen Sie die E-Mail mit einer Adresse und senden Sie sie.

9.6 Market

Android Market bietet direkten Zugang zu Anwendungen und unterhaltsamen Spielen, die Sie herunterladen und auf Ihrem Telefon installieren können.

9.6.1 Market


1. Berühren Sie  > **Market**.
2. Wenn Sie **Market** zum ersten Mal öffnen, erscheint das Fenster **Android Market-Nutzungsbedingungen**. Berühren Sie zum Fortsetzen **Akzeptieren**.

9.6.2 Anwendungen suchen

Es gibt verschiedene Wege, Anwendungen auf dem Startbildschirm von **Market** zu finden, darunter:

- Beliebte Anwendungen.
- Liste der Spiele.
- Suchfunktion.
- Ihre Downloads.

9.6.3 Anwendungen installieren

- ❗ Wenn Sie eine Nicht-Market-Anwendung installieren wollen, berühren Sie  > **Einstellungen** > **Anwendungen** und aktivieren Sie dann das Kontrollkästchen **Unbekannte Herkunft**, damit die Nicht-Market-Anwendung installiert werden kann.

1. In **Market**, berühren Sie **Apps**.
2. Berühren Sie eine Kategorie und berühren Sie dann die Anwendung, die Sie herunterladen möchten.
3. Auf der Detailseite erfahren Sie Näheres zur Anwendung, darunter die damit verbundenen Kosten, die Gesamtbewertung und

Benutzerkommentare. Wenn Sie in den Abschnitt **Infos zum Entwickler** blättern, können Sie andere Anwendungen von dem gleichen Entwickler, eine Verknüpfung zur Webseite des Entwicklers sehen oder dem Entwickler eine E-Mail schreiben.

4. Um den Artikel zu installieren, berühren Sie je nach Anzeige **Installieren** (wenn der Artikel kostenlos ist) oder **Kaufen**.
5. Um den Fortgang des Herunterladens zu überprüfen, öffnen Sie das Benachrichtigungsfenster. Die meisten Anwendungen werden binnen Sekunden installiert. Wenn Sie das Herunterladen eines Artikels stoppen möchten, berühren Sie **Download abbrechen**.
6. Nachdem die Anwendung heruntergeladen und auf Ihrem Mobiltelefon installiert wurde, erscheint das Downloadsymbol in der Benachrichtigungsleiste.

9.6.4 Anwendungen deinstallieren

1. Auf dem Bildschirm **Market** berühren Sie **Downloads**.
2. Berühren Sie die Anwendung, die Sie deinstallieren möchten, und berühren Sie danach **Deinstallieren**.
3. Berühren Sie nach der Aufforderung **OK**, um die Anwendung von Ihrem Mobiltelefon zu deinstallieren.
4. Wählen Sie einen Grund für die Deinstallation der Anwendung und berühren Sie dann **OK**.

10 Informationen zur Synchronisierung

Einige Anwendungen auf Ihrem Mobiltelefon ermöglichen Ihnen den Zugriff auf persönliche Daten, die Sie auch auf Ihrem Computer ergänzen, anzeigen und bearbeiten können. Wenn Sie diese Daten in einer dieser Anwendungen auf Ihrem Computer ergänzen, verändern oder löschen und danach im Netz synchronisieren, sind die aktualisierten Daten auch auf Ihrem Telefon verfügbar.

Diese Datensynchronisierung ist dank Funkübertragung möglich. Der Vorgang läuft im Hintergrund und stört die Verwendung Ihres Mobiltelefons nicht. Wenn Ihr Telefon synchronisiert ist, erscheint das Symbol der Datensynchronisierung in der Benachrichtigungsleiste.

10.1 Konten verwalten


Je nach den auf Ihrem Mobiltelefon installierten Anwendungen können Sie Kontakte, E-Mails und andere Informationen auf dem Mobiltelefon von mehreren Google-Konten oder anderen Konten synchronisieren.

Sie können z. B. zunächst Ihr eigenes Google-Konto hinzufügen, sodass Ihre persönlichen E-Mails, Kontakte und der Kalender immer verfügbar sind. Außerdem können Sie ein Arbeitskonto hinzufügen, damit Ihre mit der Arbeit zusammenhängenden E-Mails von beruflichen Kontakten bereit stehen. Wenn Sie es wünschen, können Sie mehrere Google-Konten oder sonstige Konten hinzufügen.

10.1.1 Konto hinzufügen

Wenn Sie ein Konto hinzufügen, vergleicht **Kontakte** Kontakte vom zuletzt synchronisierten Konto mit Kontakten von ihren vorhandenen

Mobiltelefon-Konten und versucht, Duplikate zu einem einzelnen Eintrag in **Kontakte** zusammenzufassen. Zwar werden sie als ein einzelner Kontakteintrag dargestellt, die Kontaktdaten selbst sind jedoch nicht zusammengefasst.

1. Berühren Sie  > **Einstellungen** > **Konten&Synchronisierung**.
Der Bildschirm zeigt Ihre aktuellen Synchronisierungseinstellungen und eine Liste der aktuellen Konten an.

❗ In einigen Fällen müssen sie Kontodaten von einem IT-Support einholen. Sie müssen zum Beispiel die Domäne oder die Serveradresse des Kontos kennen.

2. Berühren Sie **Konto hinzufügen**.

3. Berühren Sie die gewünschte Kontoart.

4. Folgen Sie den Anweisungen auf dem Bildschirm zur Eingabe der erforderlichen und optionalen Informationen für das Konto. Die meisten Konten benötigen einen Benutzernamen und ein Passwort, die genauen Angaben hängen jedoch von der Kontoart und von der Konfiguration des Service ab, mit dem Sie verbunden sind.

5. Konfigurieren Sie das Konto. Je nach Kontoart werden Sie möglicherweise dazu aufgefordert, zu konfigurieren, welche Daten Sie mit dem Mobiltelefon synchronisieren wollen, das Konto zu benennen und andere Angaben zu machen. Wenn sie fertig sind, wird das Konto in **Einstellungen für Konten & Synchronisierung** in die Liste aufgenommen.

10.1.2 Konten entfernen

Sie können ein Konto entfernen, indem sie es und alle mit ihm verbundenen Informationen von Ihrem Mobiltelefon einschl. E-Mails, Kontakte, Einstellungen usw. löschen. Allerdings können Sie einige Konten nicht entfernen, wie beispielsweise das erste Konto, mit dem Sie sich beim Mobiltelefon angemeldet haben. Wenn Sie versuchen,

bestimmte Konten zu entfernen, gehen alle damit verknüpften Informationen verloren.

1. Berühren Sie das zu löschende Konto auf dem Bildschirm

Einstellungen für Konten & Synchronisierung.

2. Berühren Sie **Konto entfernen.**

3. Bestätigen Sie, dass Sie das Konto entfernen möchten.

10.2 Kontosynchronisierung anpassen

Sie können die Verwendung von Hintergrunddaten konfigurieren und Synchronisierungsoptionen für alle Anwendungen auf dem Mobiltelefon einstellen. Außerdem können Sie einstellen, was für Daten für die einzelnen Konten synchronisiert werden sollen.

Bei einigen Konten funktioniert die Synchronisierung in beide Richtungen: Änderungen, die Sie an den Informationen auf dem Mobiltelefon vornehmen, werden auch an der Kopie der Informationen im Internet vorgenommen. Einige Konten unterstützen nur die Synchronisierung in eine Richtung. Die Daten auf Ihrem Mobiltelefon lassen sich lediglich auslesen.

10.2.1 Konfiguration der allgemeinen Synchronisierungseinstellungen

Auf dem Bildschirm **Einstellungen für Konten & Synchronisierung** stehen Ihnen die folgenden Funktionen zur Verfügung:

- Aktivieren oder deaktivieren Sie das Kontrollkästchen **Hintergrunddaten**, um festzulegen, ob Anwendungen und Dienste Daten übertragen können, wenn Sie nicht mit ihnen direkt arbeiten (d. h. wenn sie im Hintergrund laufen).

Wenn Sie diese Option deaktivieren, dann empfängt **Google Mail** keine neuen Nachrichten, **Kalender** synchronisiert keine Ereignisse und so weiter. Dies wird aufgehoben, wenn Sie das

Menüelement **Aktualisieren** berühren oder eine E-Mail versenden.

- Aktivieren oder deaktivieren Sie das Kontrollkästchen **Autom. synchronisieren**, um festzulegen, ob Änderungen an Informationen im Telefon oder im Internet automatisch miteinander synchronisiert werden sollen.

Wenn diese Option gewählt wurde, dann werden z. B. Änderungen, die Sie in **Kontakte** auf Ihrem Mobiltelefon vorgenommen haben, automatisch für die Google-Kontakte im Netz übernommen.

10.2.2 Synchronisierungseinstellungen eines Kontos ändern

1. Berühren Sie in **Einstellungen für Konten & Synchronisierung** das Konto, dessen Synchronisierungseinstellungen Sie ändern möchten. Der Bildschirm Daten und Synchronisierung wird angezeigt. Dort sehen Sie eine Liste mit den Informationen, die das Konto synchronisieren kann.
2. Ausgewählte Elemente sind für die Synchronisierung auf Ihr Mobiltelefon konfiguriert.
3. Aktivieren oder deaktivieren Sie das Kontrollkästchen der Informationen, die Sie mit dem Mobiltelefon synchronisieren möchten.


11 Andere Anwendungen verwenden

11.1 Kalender verwenden

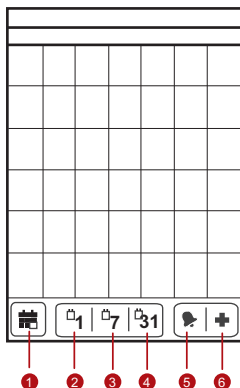
Verwenden Sie **Kalender**, um Ereignisse, Termine und Verabredungen zu erstellen und zu verwalten. Je nach Ihren Synchronisationseinstellungen kann der Kalender auf Ihrem Mobiltelefon mit Ihrem internetbasierten Kalender synchronisiert werden.

11.1.1 Kalender öffnen

Berühren Sie  > **Kalender**, um die Anwendung zu öffnen.

-  Um zum Google-Kalender zu gelangen, berühren Sie **MENU** und dann berühren Sie **Mehr > Kalender**.

Kalenderbereich



1

Berühren Sie dieses Symbol, um zum aktuellen Tag oder zur aktuellen Zeit zu wechseln.

2

Zur **Tag**-Ansicht wechseln.

3

Zur **Woche**-Ansicht wechseln.

4

Zur **Monat**-Ansicht wechseln.


5

Zur **Terminübersicht**-Ansicht wechseln.

6

Berühren, um ein Termin zu erstellen.

11.1.2 Termine erstellen

1. Berühren Sie auf einer der Kalenderansichten **MENU**. Berühren Sie dann **Neuer Termin**, um den Bildschirm **TerminDetails** zu öffnen.
 2. Geben Sie den Namen des Termins ein.
 - Wenn für den Termin ein Zeitrahmen besteht, berühren Sie **Von** und **Bis**, um die Anfangs- und Endzeiten des Termins festzulegen.
 - Wenn der Termin ein besonderer Anlass wie ein Geburtstag oder eine ganztägige Tätigkeit ist, setzen sie das Datum für **Von** und **Bis** und aktivieren Sie das Kontrollkästchen **Ganztägig**.
 3. Geben Sie den Ort des Termins und eine Beschreibung ein.
 4. Wenn Sie mehr als einen Kalender verwenden, wählen Sie den Kalender aus, in dem der Termin gespeichert werden soll.
 5. Geben Sie die E-Mail-Adressen ein, um Gäste zu diesem Termin einzuladen.
 6. Stellen Sie die Zeit für die Terminerinnerung in **Erinnerungen** ein, und geben Sie in **Wiederholung** ein, ob sich der Termin wiederholt und mit welcher Häufigkeit.
 7. Berühren Sie **Fertig**.
-  Um in den Ansichten **Tag**, **Woche** oder **Monat** einen Termin schnell zu erstellen, berühren und halten Sie ein leeres Zeitfenster und berühren Sie dann **Neuer Termin**. Neue TerminDetails werden nun mit dem ausgewählten Zeitfenster und dessen Datum in den Feldern **Von** und **Bis** angezeigt.

11.1.3 Terminerinnerung einstellen

1. Berühren Sie in jeder Kalenderansicht einen Termin, um dessen Details oder Terminübersicht anzuzeigen.

2. Berühren Sie die Taste **Erinnerung hinzufügen**, um eine Erinnerung hinzuzufügen. Oder Sie berühren die Taste "-" der Erinnerung, um sie zu löschen.
3. Berühren Sie die Erinnerungszeit, und berühren Sie dann die Zeitdauer vor dem Ereignis, bei welcher Sie erinnert werden möchten. Wenn es soweit ist, erhalten Sie eine Benachrichtigung für diesen Termin.

11.1.4 Kalendereinstellungen anpassen


Berühren Sie auf einer der Kalenderansichten **MENU**. Berühren Sie dann **Mehr > Einstellungen**.

- **Abgel. Termine ausbl.:** Blenden Sie Termine aus, die Sie abgelehnt haben.
- **Benachr. & Hinweise:** Berühren, um Terminerinnerungen in Form von Alarmen oder Benachrichtigungen einzustellen oder um Terminbenachrichtigungen auf Ihrem Mobiltelefon zu deaktivieren.
- **Klingelton auswählen:** Berühren, um den Klingelton für die Terminerinnerung auszuwählen.
- **Vibration:** Berühren, damit das Mobiltelefon bei Terminerinnerungen vibriert.
- **Standard-Erinnerungszeit:** Berühren, um die Standardzeit vor einem Termin für Terminerinnerungen auszuwählen.

11.2 Uhr

Neben der Anzeige von Datum und Uhrzeit stellt die Anwendung **Uhr** Informationen über das Wetter und Ihr Telefon dar. Außerdem können Sie die **Uhr** nutzen, um Ihr Mobiltelefon in einen Wecker zu verwandeln.

11.2.1 Uhr

Berühren Sie  > **Uhr**, um die Anwendung zu öffnen.

Uhr öffnet sich mit Datum und Uhrzeit auf dem Hintergrund Ihres Startbildschirms mit dem lokalen Wetter und weiteren nützlichen Informationen.

11.2.2 Wecker verwenden

Auf dem Bildschirm **Uhr** berühren Sie , um **Wecker** zu öffnen.

Alarm hinzufügen

1. Auf dem Bildschirm Alarmliste berühren Sie **Wecker hinzufügen**.
2. Stellen Sie den Alarm ein und berühren Sie dann **Fertig**.

Alarm einstellen

1. Berühren Sie in der Alarmliste einen der angezeigten Alarme.
2. Berühren Sie **Uhrzeit**, um die Zeit für den Alarm einzustellen.
3. Berühren Sie **Wiederholen**, um die Tage einzustellen, an denen der Alarm abgespielt werden soll.
4. Berühren Sie **Klingelton**, um einen Klingelton für den Alarm auszuwählen.
5. Wählen Sie das Kontrollkästchen **Vibrieren** aus, damit das Telefon zusätzlich zum Klingelton auch vibriert.
6. Berühren Sie **Label**, um einen Namen für den Alarm einzugeben.
7. Berühren Sie **Fertig**.

Alarmeinstellungen anpassen

Auf dem Bildschirm Alarmliste berühren Sie **MENU** und dann berühren Sie **Einstellungen**.

11.3 Rechner

Verwenden Sie den Rechner, um einfache arithmetische Probleme zu lösen. Verwenden Sie die erweiterten Operatoren für komplexere Gleichungen.

11.3.1 Rechner öffnen



Berühren Sie  > **Rechner**, um die Anwendung zu öffnen.

11.3.2 Erweiterte Funktionen


Auf dem Bildschirm **Rechner** bewegen Sie den Bildschirm nach rechts oder links, um zwischen **Erweiterte Funktionen** und **Grundfunktionen** hin- und herzuschalten.

11.4 Notizen

Notizen Der Notizblock ist ein einfaches Programm zur Textbearbeitung und listet alle Notizen in einer linearen Struktur auf. Sie können Notizen hinzufügen, bearbeiten und löschen.

1. Berühren Sie  > **Notizen**, um die Anwendung zu öffnen.
2. Berühren Sie **MENU** und berühren Sie dann **Neue Notiz erstellen**, um eine Notiz zu erstellen.
3. Berühren Sie , um die Notiz zu speichern.

12 Mobiltelefon verwalten

Berühren Sie  > **Einstellungen**, um Ihr Mobiltelefon zu konfigurieren.

12.1 Datum und Uhrzeit einstellen

Standardmäßig verwendet Ihr Mobiltelefon automatisch die vom Netzwerk bereitgestellten Zeitangaben Datum, Zeitzone und Uhrzeit.

❗ Wenn Ihr Mobiltelefon automatisch die vom Netzwerk bereitgestellten Zeitangaben Datum und Uhrzeit verwendet, können Sie das Datum, die Uhrzeit und die Zeitzone nicht manuell einstellen.

1. Auf dem Bildschirm **Einstellungen** berühren Sie **Datum & Uhrzeit**.
2. Deaktivieren Sie das Kontrollkästchen **Automatisch**.
3. Berühren Sie **Datum festlegen**. Im Bildschirm für das Einstellen des Datums berühren Sie **+** oder **–**, um den Wochentag, den Monat und das Jahr einzustellen, und dann berühren Sie **Einstellen**, sobald die Einstellung abgeschlossen ist.
4. Berühren Sie **Zeitzone auswählen** und wählen Sie in der Liste die gewünschte Zeitzone aus. Blättern Sie die Liste nach unten, um weitere Zeitzonen anzuzeigen.
5. Berühren Sie **Uhrzeit festlegen**. Im Bildschirm für das Einstellen der Uhrzeit berühren Sie **+** oder **–**, um die Stunde und Minute einzustellen. Berühren Sie **Einstellen**, sobald die Einstellung abgeschlossen ist.
6. Aktivieren oder deaktivieren Sie das Kontrollkästchen **24-Stunden-Format**, um zwischen den Formaten 24 Stunden und 12 Stunden hin- und herzuschalten.

7. Berühren Sie **Datumsformat**, um auszuwählen, wie das Datum auf Ihrem Mobiltelefon angezeigt werden soll.

12.2 Display einstellen

12.2.1 Bildschirmhelligkeit anpassen

1. Auf dem Bildschirm **Einstellungen** berühren Sie **Display > Helligkeit**.
2. Ziehen Sie den Helligkeitsregler nach links, um die Bildschirmhelligkeit zu verringern, oder nach rechts, um sie zu erhöhen.
3. Berühren Sie **OK**, um die Einstellungen zu speichern.

12.2.2 Bildschirmabschaltzeit anpassen

Wenn Sie Ihr Mobiltelefon mehrere Minuten nicht nutzen, schaltet sich der Bildschirm ab, um den Akku zu schonen. Sie müssen auf folgende Weise vorgehen, um eine längere oder kürzere Leerlaufzeit einzustellen:

1. Auf dem Bildschirm **Einstellungen** berühren Sie **Display > Display-Timeout**.
2. Wählen Sie die Dauer aus, in der der Bildschirm beleuchtet werden soll.

12.3 Klingeltöne einstellen

12.3.1 Lautlosmodus einschalten

1. Auf dem Bildschirm **Einstellungen** berühren Sie **Töne**.
2. Markieren Sie das Kontrollkästchen **Lautlosmodus**, um bis auf Alarmmeldungen sowie Geräusche der Musik- und Videomedien alle Geräusche lautlos zu stellen.

12.3.2 Lautstärke einstellen

Sie können die Lautstärke regeln, wenn Sie auf dem Startbildschirm oder in einer beliebigen Anwendung sind (außer während eines Gesprächs oder während der Wiedergabe von Musik oder Videos). Drücken Sie die Lautstärkeregler-Tasten, um die Lautstärke wunschgemäß einzustellen.


Sie können die Lautstärke auch auf dem betreffenden Einstellungsbildschirm regeln.

1. Auf dem Bildschirm **Einstellungen** berühren Sie **Töne > Lautstärke**.
2. Ziehen Sie den Lautstärkeregler nach links, um den Ton leiser zu stellen, oder nach rechts, um den Ton lauter zu stellen.
3. Berühren Sie **OK**, um die Einstellungen zu speichern.

12.3.3 Klingelton ändern

1. Auf dem Bildschirm **Einstellungen** berühren Sie **Töne > Klingelton**.
2. Berühren Sie den Ton, den Sie verwenden möchten, und berühren Sie danach **OK**. Der Klingelton wird bei der Auswahl kurz abgespielt.

12.3.4 Nachrichtenton ändern

1. Auf dem Bildschirm berühren Sie  **> SMS/MMS**.
2. In der Nachrichtenliste berühren Sie **MENU > Einstellungen > Klingelton auswählen**.
3. Berühren Sie den Ton, den Sie verwenden möchten, und berühren Sie danach **OK**. Der Ton wird bei der Auswahl kurz abgespielt.

12.4 Telefondienste einstellen

12.4.1 Anrufeinstellungen anpassen

Ihr Mobilfunkdienstleister bietet verschiedene Dienste wie Rufweiterleitung, Anklopfen, feste Rufnummern und Mailbox an. Sie können diese Dienste für sich anpassen, wenn sie zu Ihrem Mobilfunkvertrag gehören.

Auf dem Bildschirm **Einstellungen** berühren Sie **Anrufeinstellungen**, um Ihre Gesprächsfunktionen an Ihre Wünsche anzupassen.

12.4.2 Datenroaming aktivieren

1. Auf dem Bildschirm **Einstellungen** berühren Sie

Drahtlos & Netzwerke > Mobile Netzwerke.

2. Markieren Sie das Kontrollkästchen **Daten-Roaming**.

ⓘ Der Zugriff auf Datendienste während des Roamings kann zusätzliche Gebühren zur Folge haben. Erkundigen Sie sich bei Ihrem Mobilfunkanbieter nach den Gebühren für das Datenroaming.

12.4.3 Datendienst ausschalten

1. Auf dem Bildschirm **Einstellungen** berühren Sie

Drahtlos & Netzwerke > Mobile Netzwerke.

2. Deaktivieren Sie das Kontrollkästchen **Daten aktiviert**.

12.5 Text-to-Speech einstellen

Mit Text-to-Speech stellen Sie die Sprachsynthese von Android für Anwendungen ein, die sich dieses Feature zunutze machen.

12.5.1 Sprachdaten installieren

1. Auf dem Bildschirm **Einstellungen** berühren Sie **Spracheingabe&-ausgabe > Text-in-Sprache-Einstellungen > Sprachdaten installieren**.
2. Wenn auf Ihrem Mobiltelefon keine Daten für die Sprachsynthese installiert wurden, stellen Sie eine Verbindung mit Android Market her und lassen Sie sich durch den Prozess von Herunterladen und Installation führen.
3. Befolgen Sie die Anweisungen, um die Sprachdaten zu installieren.

12.5.2 Sprechgeschwindigkeit einstellen

1. Auf dem Bildschirm **Einstellungen** berühren Sie **Spracheingabe&-ausgabe > Text-in-Sprache-Einstellungen > Sprechgeschwindigkeit**.
2. Wählen Sie die Geschwindigkeit, mit der der Text gesprochen wird.

12.6 Mobiltelefon schützen

12.6.1 PIN der SIM-Karte aktivieren

1. Auf dem Bildschirm **Einstellungen** berühren Sie **Standort & Sicherheit > SIM-Sperre einrichten**.
 2. Markieren Sie das Kontrollkästchen **SIM-Karte sperren**.
 3. Geben Sie mit der Tastatur die PIN der SIM-Karte ein und berühren Sie dann **OK**.
 4. Sie können die PIN der SIM-Karte jederzeit ändern, berühren Sie dazu **PIN ändern**.
- ⓘ Sie können auf Ihrem Mobiltelefon jederzeit die Notrufnummern wählen.

12.6.2 Mobiltelefon mit einer Bildschirmsperre schützen

Um Ihre Daten noch weitergehender zu schützen, sperren Sie den Bildschirm und/oder geben ein Bildschirmsperrungsmuster vor. Dieses findet bei jedem Einschalten oder jeder Aktivierung aus dem Energiesparmodus heraus seine Anwendung.

1. Auf dem Bildschirm **Einstellungen** berühren Sie **Standort & Sicherheit > Display-Sperre einrichten > Muster**.
2. Durch das vertikale, horizontale oder diagonale Bewegen Ihres Fingers verbinden Sie mindestens vier Punkte in einer beliebigen Reihenfolge. Heben Sie Ihren Finger vom Bildschirm, wenn Sie fertig sind.
Sie müssen Ihren Finger über den Bildschirm ziehen, um das Muster zu erstellen. Es reicht nicht aus, nur einzelne Punkte zu berühren.
3. Das Mobiltelefon zeichnet das Muster auf. Berühren Sie **Weiter**.
4. Wenn Sie dazu aufgefordert werden, zeichnen Sie das Bildschirmsperrmuster erneut nach und berühren Sie dann **Bestätigen**.

Um das Bildschirmsperrmuster zu ändern, berühren Sie **Standort & Sicherheit > Display-Sperre einrichten**.

12.7 Anwendungen verwalten

12.7.1 Installierte Anwendungen anzeigen

1. Auf dem Bildschirm **Einstellungen** berühren Sie **Anwendungen > Anwendungen verwalten**.
2. Gehen Sie folgendermaßen in der Liste der Anwendungen vor:
 - Berühren Sie **MENU** und berühren Sie dann **Nach Größe sortieren**. Berühren Sie danach eine Anwendung, um deren Details zu erfahren.

- Berühren Sie eine Anwendung direkt, um deren Details zu erfahren.

12.7.2 Installierte Anwendungen entfernen

1. Auf dem Bildschirm **Einstellungen** berühren Sie **Anwendungen > Anwendungen verwalten**.
2. Berühren Sie eine Anwendung und berühren Sie dann **Deinstallieren**, um die Anwendung von Ihrem Mobiltelefon zu entfernen.

12.7.3 Speicher des Mobiltelefons freigeben

- Verschieben Sie Dateien und E-Mail-Anhänge auf die microSD-Karte.
- In **Browser** löschen Sie alle temporären Internetdateien und Verlaufsinformationen des Browsers.
- Deinstallieren Sie heruntergeladene Programme, die Sie nicht mehr verwenden.
- Setzen Sie die Einstellungen Ihres Mobiltelefons zurück.

12.8 Mobiltelefon zurücksetzen

12.8.1 Sicherungskopien von Daten

Sie können Ihr Google-Konto verwenden, um die Einstellungen Ihres Mobiltelefons auf Google-Servern als Sicherungskopie zu speichern. Wenn Sie Ihr Mobiltelefon austauschen, werden die gesicherten Einstellungen auf Ihr neues Mobiltelefon übertragen, sobald Sie sich damit erstmals bei Ihrem Google-Konto anmelden.

1. Auf dem Bildschirm **Einstellungen** berühren Sie **Datenschutz**.
2. Markieren Sie das Kontrollkästchen **Meine Daten sichern**.

12.8.2 Werkseinstellungen wiederherstellen


Wenn Sie Ihr Telefon auf die Werkseinstellungen zurücksetzen, dann werden alle persönlichen Daten des internen Telefonspeichers, einschließlich den Informationen über Ihr Google-Konto, andere Konten, Ihre System- und Anwendungseinstellungen und heruntergeladene Anwendungen gelöscht. Das Zurücksetzen des Telefons löscht keine Updates der Systemsoftware, die Sie heruntergeladen haben. Es löscht auch keine Dateien von der microSD-Karte, wie z. B. Musik oder Fotos.

1. Auf dem Bildschirm **Einstellungen** berühren Sie **Datenschutz > Auf Werkszustand zurück**.
2. Nach Aufforderung berühren Sie **Telefon zurücksetzen** und dann berühren Sie **Alles löschen**. Das Mobiltelefon setzt die Einstellungen auf die ursprünglichen Fabrikeinstellungen zurück und startet dann neu.


13 Anhang

13.1 Häufig gestellte Fragen

Wie verhindere ich das automatische Umschalten der Ausrichtung, wenn ich das Telefon drehe?

Berühren Sie  > **Einstellungen > Display > Display autom. drehen**, um die Funktion zu deaktivieren.

Wie stelle ich das Entsperrmuster ein?

Berühren Sie  > **Einstellungen > Standort & Sicherheit > Display-Sperre einrichten > Muster**.

Wie kann ich den Tastatur-Modus ändern?

Berühren und halten Sie den Bereich, wo Sie Text eingeben, und wählen Sie die gewünschte Eingabemethode aus.

Wie stelle ich das Entsperrmuster ein?

Berühren Sie die Benachrichtigungsleiste, bewegen Sie sich nach unten, um das Benachrichtigungsfenster zu öffnen, und berühren Sie dann die Benachrichtigung für das Abspielen von Musik, um zum Bildschirm für das Abspielen von Musik zu gelangen.

Wie kehre ich zum Anrufbildschirm zurück?

Wenn Sie bei einem Anruf in einem anderen Bildschirm sind, können Sie die Benachrichtigungsleiste berühren und nach unten ziehen, um das Benachrichtigungsfenster zu öffnen. Berühren Sie dann die laufende Anrufbenachrichtigung, um zum Anrufbildschirm zurück zu gelangen.

Wie erzeuge ich einen Shortcut für eine Anwendung auf dem Startbildschirm?

Berühren und halten Sie das Symbol einer Anwendung im Hauptmenü, bis der Startbildschirm angezeigt wird. Ziehen Sie dann das Symbol an die gewünschte Stelle und heben Sie Ihren Finger an los.

Wie kann ich die Tastatur ausblenden?

Berühren Sie , um die Tastatur auszublenen.

Wie empfangen Sie einen MMS (Multimedia-Nachricht) Anhang?

Überprüfen Sie, ob "Mobile Daten" eingeschaltet ist. MMS-Anhänge werden von Ihrem Telefon automatisch empfangen.

Wie lösche ich die Daten und den Cache einer Anwendung?

Berühren Sie auf dem **Einstellungen**-Bildschirm **Anwendungen** > **Anwendungen verwalten**. Berühren Sie die Anwendung, deren Daten oder Cache Sie löschen möchten. Berühren Sie auf dem **Anwendungsinfo**-Bildschirm **Daten löschen** oder **Cache löschen**.



© Vodafone Group 2011. VODAFONE und die Vodafone-Logos sind Markenzeichen der Vodafone-Gruppe. Weitere hier aufgeführte Produkt- und Firmennamen sind möglicherweise Markenzeichen der jeweiligen Besitzer.